

# 全国企業倒産集計

## 2021 年上半期報

2021 年 7 月 8 日

(株)帝国データバンク 情報統括課

電話:03-5775-3073

集計期間: 2021 年 1 月 1 日~6 月 30 日

集計対象: 負債 1000 万円以上の法的整理

- 倒産件数は 3083 件、半期ベースで 2000 年以降最少
- 負債総額は 6280 億 7600 万円、上半期で 4 年連続の減少

倒産件数		負債総額	
<b>3083件</b>		<b>6280億7600万円</b>	
前年同期比	件数 ▲21.8%	負債	▲0.6%
	(前年同期 3943件)	(前年同期 6316億7900万円)	

### 主要ポイント

1. 2021 年上半期の倒産件数は 3083 件と、前年同期を大きく下回り半期ベースで過去最少
2. 2021 年上半期の負債総額は 6280 億 7600 万円と、上半期としては 4 年連続の前年同期比減少
3. 負債額最大の倒産は、(株)東京商事（東京都、特別清算、5 月）の約 1004 億円 8300 万円
4. 業種別にみると、7 業種中 5 業種で前年同期を下回った。なかでも建設業（530 件、前年同期比 16.4%減）、製造業（324 件、同 25.0%減）、卸売業（397 件、同 31.0%減）は、半期ベースで過去最少となった
5. 主因別の内訳をみると、「不況型倒産」の合計は 2341 件（前年同期比 26.2%減）、構成比は 75.9%（同 4.5 ポイント減）を占める
6. 負債規模別にみると、負債 5000 万円未満の倒産は 1894 件（前年同期比 21.2%減）、構成比 61.4%を占める
7. 地域別にみると、全地域で前年同期比 2 ケタの大幅減少。上半期の全地域減少は、2010 年上半期以来 11 年ぶり。また、近畿（776 件、同 23.6%減）、東北（106 件、同 48.5%減）、九州（228 件、同 32.1%減）の 3 地域にて半期ベースで過去最少を更新
8. 態様別にみると、会社更生法は 2 件、破産は 2806 件、民事再生法は 107 件となった。特別清算は 168 件と前年同期比で唯一の増加、構成比も 5.4%で過去最高
9. 「人手不足倒産」は 50 件（前年同期比 41.2%減）発生、2 年連続の前年同期比減少
10. 「後継者難倒産」は 239 件（前年同期比 0.4%増）発生、4 年連続の前年同期比増加
11. 「返済猶予後倒産」は 209 件（前年同期比 19.9%減）発生、3 年ぶりの前年同期比減少

## 件数

### 半期ベースで過去最少

2021年上半期の倒産件数は3083件（前年同期3943件）。官民による企業支援策が倒産発生抑制に大きく寄与し、前年同期を大きく下回り半期ベースで2000年以降最少となった。

四半期別では、第1四半期は前年同期から23.7%減、第2四半期も19.7%減となり、ともに大幅な減少幅を記録した。なお、上場企業の倒産は発生しなかった。

年半期別倒産件数

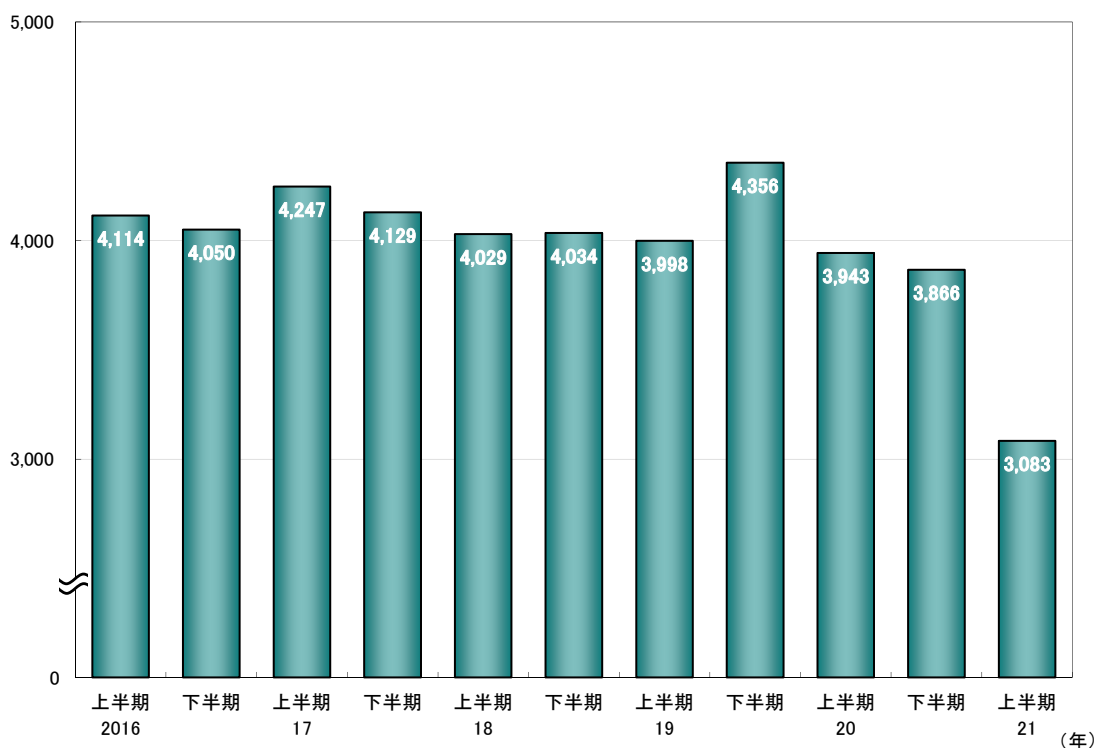
	件数	前年同期比 (%)
2016年 上半期	4,114	▲ 6.5
下半期	4,050	▲ 1.6
2017年 上半期	4,247	3.2
下半期	4,129	2.0
2018年 上半期	4,029	▲ 5.1
下半期	4,034	▲ 2.3
2019年 上半期	3,998	▲ 0.8
下半期	4,356	8.0
2020年 上半期	3,943	▲ 1.4
下半期	3,866	▲ 11.2
2021年 上半期	3,083	▲ 21.8

年四半期別倒産件数

	件数	前年同期比 (%)
2019年 第1Q	1,965	▲ 0.3
第2Q	2,033	▲ 1.2
第3Q	2,139	9.5
第4Q	2,217	6.6
2020年 第1Q	2,091	6.4
第2Q	1,852	▲ 8.9
第3Q	2,104	▲ 1.6
第4Q	1,762	▲ 20.5
2021年 第1Q	1,596	▲ 23.7
第2Q	1,487	▲ 19.7

(件)

年半期別件数推移



## 負債総額

### 上半期としては4年連続の前年同期比減少

2021年上半期の負債総額は6280億7600万円(前年同期6316億7900万円、前年同期比0.6%減)と、上半期としては4年連続の減少となった。四半期別では、第1四半期は前年同期比13.4%の増加に転じるも、第2四半期は同11.1%の減少となった。負債額最大の倒産は、観光地などでホテル・レジャー施設を運営していた㈱東京商事(東京都、特別清算、5月)の約1004億円8300万円となり、令和最大の倒産となった。

年半期別負債総額

	負債総額 (百万円)	前年同期比 (%)
2016年 上半期	767,796	▲ 21.3
下半期	1,223,887	18.2
2017年 上半期	1,765,571	130.0
下半期	689,313	▲ 43.7
2018年 上半期	911,117	▲ 48.4
下半期	714,435	3.6
2019年 上半期	750,760	▲ 17.6
下半期	662,825	▲ 7.2
2020年 上半期	631,679	▲ 15.9
下半期	549,377	▲ 17.1
2021年 上半期	628,076	▲ 0.6

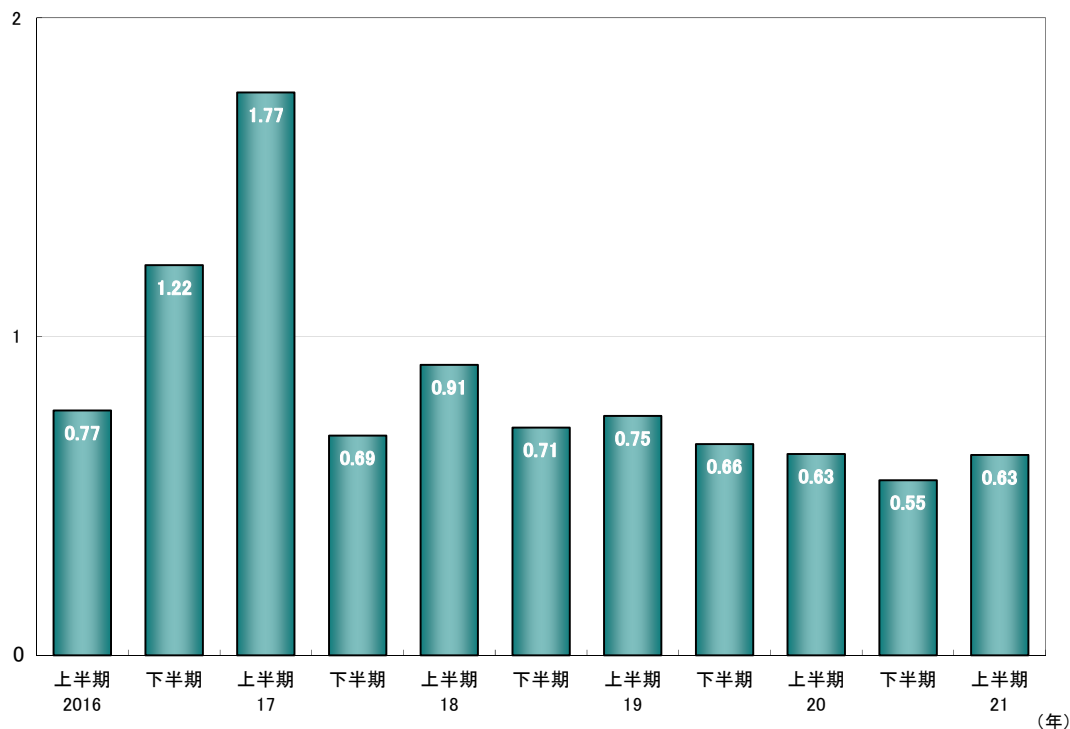
年四半期別負債総額

	負債総額 (百万円)	前年同期比 (%)
2019年 第1Q	467,439	▲ 13.1
第2Q	283,321	▲ 24.0
第3Q	281,327	▲ 30.0
第4Q	381,498	22.1
2020年 第1Q	272,643	▲ 41.7
第2Q	359,036	26.7
第3Q	242,214	▲ 13.9
第4Q	307,163	▲ 19.5
2021年 第1Q	309,056	13.4
第2Q	319,020	▲ 11.1

(注) 2017年上半期の負債総額は、タカタ㈱の負債額を1兆823億8400万円(確定再生債権等の総額)として集計(2018年6月報より適用)

(兆円)

年半期別負債総額推移



## 業種別

### 7業種中5業種で前年同期比減、うち3業種は過去最少

業種別にみると、7業種中5業種で前年同期を下回った。なかでも建設業（530件、前年同期比16.4%減）、製造業（324件、同25.0%減）、卸売業（397件、同31.0%減）は、半期ベースで過去最少となった。また、サービス業（709件、同24.0%減）では、前年同期から大幅な反動減となった宿泊業（36件、前年同期80件）などが件数を押し下げた。

一方、運輸・通信業、不動産業の2業種では前年同期を上回った。

業種別	件数			構成比		
	2020年 上半期	2021年 上半期	前年同期比	2020年 上半期	2021年 上半期	対前年同期
	(件)	(件)	(%)	(%)	(%)	(ポイント)
建設業	634	530	▲16.4	16.1	17.2	1.1
製造業	432	324	▲25.0	11.0	10.5	▲0.5
卸売業	575	397	▲31.0	14.6	12.9	▲1.7
小売業	935	719	▲23.1	23.7	23.3	▲0.4
運輸・通信業	132	143	8.3	3.3	4.6	1.3
サービス業	933	709	▲24.0	23.7	23.0	▲0.7
不動産業	108	137	26.9	2.7	4.4	1.7
その他	194	124	▲36.1	4.9	4.0	▲0.9
合計	3,943	3,083	▲21.8	100.0	100.0	0.0

※構成比は小数点以下第2位を四捨五入しているため、合計は必ずしも100とはならない

## 主因別

### 「不況型倒産」の構成比 75.9%

主因別の内訳をみると、「不況型倒産」の合計は2341件（前年同期比26.2%減）となった。構成比は75.9%（同4.5ポイント減）を占めた。

※倒産主因のうち、販売不振、輸出不振、売掛金回収難、不良債権の累積、業界不振を「不況型倒産」として集計

主因別	件数			構成比		
	2020年 上半期	2021年 上半期	前年同期比	2020年 上半期	2021年 上半期	対前年同期
	(件)	(件)	(%)	(%)	(%)	(ポイント)
販売不振	3,108	2,300	▲26.0	78.8	74.6	▲4.2
輸出不振	1	0	▲100.0	0.0	0.0	0.0
売掛金回収難	28	16	▲42.9	0.7	0.5	▲0.2
不良債権の累積	8	8	0.0	0.2	0.3	0.1
業界不振	25	17	▲32.0	0.6	0.6	0.0
不況型合計	3,170	2,341	▲26.2	80.4	75.9	▲4.5
放漫経営	80	58	▲27.5	2.0	1.9	▲0.1
設備投資の失敗	23	18	▲21.7	0.6	0.6	0.0
その他の経営計画の失敗	135	133	▲1.5	3.4	4.3	0.9
その他	535	533	▲0.4	13.6	17.3	3.7
合計	3,943	3,083	▲21.8	100.0	100.0	0.0

※構成比は小数点以下第2位を四捨五入しているため、合計は必ずしも100とはならない

## 規模別

### 負債 5000 万円未満の構成比 61.4%、小規模倒産が多くを占める

負債額別に見ると、負債 5000 万円未満の倒産は 1894 件（前年同期比 21.2%減）となった。負債 5000 万円未満の倒産を業種別に見ると、サービス業（509 件）が構成比 26.9%（同 1.0 ポイント増）を占め最多、小売業（502 件）が同 26.5%（同 1.7 ポイント減）で続く。

資本金規模別では、資本金 1000 万円未満（個人事業主含む）の倒産は 2078 件（前年同期比 21.9%減）、構成比は 67.4%（同 0.1 ポイント減）を占めた。

負債規模別	件数			構成比		
	2020年 上半期	2021年 上半期	前年同期比	2020年 上半期	2021年 上半期	対前年同期
	(件)	(件)	(%)	(%)	(%)	(ポイント)
5000万円未満	2,403	1,894	▲ 21.2	60.9	61.4	0.5
5000万円以上1億円未満	562	431	▲ 23.3	14.3	14.0	▲ 0.3
1億円以上5億円未満	741	581	▲ 21.6	18.8	18.8	0.0
5億円以上10億円未満	137	93	▲ 32.1	3.5	3.0	▲ 0.5
10億円以上50億円未満	85	70	▲ 17.6	2.2	2.3	0.1
50億円以上100億円未満	10	8	▲ 20.0	0.3	0.3	0.0
100億円以上	5	6	20.0	0.1	0.2	0.1
合計	3,943	3,083	▲ 21.8	100.0	100.0	0.0

※構成比は小数点以下第2位を四捨五入しているため、合計は必ずしも100とはならない

資本金規模別	件数			構成比		
	2020年 上半期	2021年 上半期	前年同期比	2020年 上半期	2021年 上半期	対前年同期
	(件)	(件)	(%)	(%)	(%)	(ポイント)
個人事業主	761	559	▲ 26.5	19.3	18.1	▲ 1.2
1000万円未満	1,900	1,519	▲ 20.1	48.2	49.3	1.1
個人+1000万円未満合計	2,661	2,078	▲ 21.9	67.5	67.4	▲ 0.1
1000万円以上5000万円未満	1,150	883	▲ 23.2	29.2	28.6	▲ 0.6
5000万円以上1億円未満	108	84	▲ 22.2	2.7	2.7	0.0
1億円以上	24	38	58.3	0.6	1.2	0.6
合計	3,943	3,083	▲ 21.8	100.0	100.0	0.0

※構成比は小数点以下第2位を四捨五入しているため、合計は必ずしも100とはならない

中小・小規模企業別	件数			構成比		
	2020年 上半期	2021年 上半期	前年同期比	2020年 上半期	2021年 上半期	対前年同期
	(件)	(件)	(%)	(%)	(%)	(ポイント)
全倒産件数	3,943	3,083	▲ 21.8	-	-	-
うち、中小企業※	3,940	3,081	▲ 21.8	99.9	99.9	0.0
うち、小規模企業※	3,494	2,784	▲ 20.3	88.6	90.3	1.7

※中小企業基本法の定義に基づく

## 地域別

### 全9地域で大幅減少、3地域は過去最少

地域別にみると、全地域で前年同期比2ケタの大幅減少となった。上半期における全地域減少は、2010年上半期以来11年ぶり。関東（1165件、前年同期比10.9%減）は卸売業を中心に減少。東京都は初の600件割れとなった。近畿（776件、同23.6%減）は、過去最少だった2000年上半期（874件）を大幅に下回った。全府県でも減少し、このうち大阪府（431件）と京都府（94件）はともに過去最少。ほか、東北（106件、同48.5%減）、九州（228件、同32.1%減）も半期ベースで過去最少を記録するなど、3地域が過去最少を更新した。

地域別	件数			構成比		
	2020年 上半期	2021年 上半期	前年同期比	2020年 上半期	2021年 上半期	対前年同期
	(件)	(件)	(%)	(%)	(%)	(ポイント)
北海道	108	78	▲ 27.8	2.7	2.5	▲ 0.2
東北	206	106	▲ 48.5	5.2	3.4	▲ 1.8
関東	1,307	1,165	▲ 10.9	33.1	37.8	4.7
北陸	148	99	▲ 33.1	3.8	3.2	▲ 0.6
中部	545	430	▲ 21.1	13.8	13.9	0.1
近畿	1,016	776	▲ 23.6	25.8	25.2	▲ 0.6
中国	180	135	▲ 25.0	4.6	4.4	▲ 0.2
四国	97	66	▲ 32.0	2.5	2.1	▲ 0.4
九州	336	228	▲ 32.1	8.5	7.4	▲ 1.1
合計	3,943	3,083	▲ 21.8	100.0	100.0	0.0

※構成比は小数点以下第2位を四捨五入しているため、合計は必ずしも100とはならない

## 態様別

### 「特別清算」は168件で唯一増加、構成比は5.4%で過去最高

態様別にみると、会社更生法は2件、破産は2806件（構成比91.0%）、民事再生法は107件（同3.5%）となった。特別清算は168件（同5.4%）で唯一の前年同期比増加、構成比も過去最高。

態様別	件数			構成比		
	2020年 上半期	2021年 上半期	前年同期比	2020年 上半期	2021年 上半期	対前年同期
	(件)	(件)	(%)	(%)	(%)	(ポイント)
会社更生法	2	2	0.0	0.05	0.06	0.0
破産	3,665	2,806	▲ 23.4	92.9	91.0	▲ 1.9
特別清算	131	168	28.2	3.3	5.4	2.1
民事再生法	145	107	▲ 26.2	3.7	3.5	▲ 0.2
合計	3,943	3,083	▲ 21.8	100.0	100.0	0.0

※構成比は小数点以下第2位を四捨五入しているため、合計は必ずしも100とはならない

## 大型倒産

### 2021年上半期 負債額上位

TDB 企業コード	商号	業種	負債 (百万円)	態様	所在地	倒産月
982839093	(株)東京商事	元・ホテル、レジャー施設運営	100,483	特別清算	東京都	5月
960152377	(株)F-Power	新電力事業(PPS)	46,400	会社更生法	東京都	3月
582757111	(株)JCサービス	再生可能エネルギー事業	15,342	民事再生法	東京都	3月
410012561	大興製紙(株)	製紙業	14,008	会社更生法	静岡県	1月
035019392	(株)グリーンインフラレンディング	ソーシャルレンディング業	12,800	破産	東京都	4月
648009415	(株)ANGELO	不動産賃貸	12,537	破産	兵庫県	1月
617010457	(株)CALMO	貸家業	8,297	破産	兵庫県	1月
983842709	野邊山観光(株)	元・ゴルフ場	7,060	破産	長野県	4月
740204292	(株)レッグ	産業廃棄物処分	6,900	破産	愛媛県	6月
400319378	(株)コイケ	婦人・子供服卸	6,844	民事再生法	愛知県	5月
570015432	南大阪食肉市場(株)	卸売市場運営	6,710	破産	大阪府	4月
777008079	(株)パネイル	新電力事業(PPS)	6,142	民事再生法	東京都	5月
982510071	(株)榎出版社	出版社	5,788	民事再生法	東京都	2月
800320745	(株)じゅう	元・マンションデベロッパー	5,730	破産	福岡県	3月
770011081	(株)BJC (旧:萩本陣(株))	旅館経営	4,000	特別清算	山口県	2月
331014215	(株)Ysng	新聞販売	3,816	破産	兵庫県	1月
143007595	(株)フェリーチェ	ホテル経営	3,673	破産	東京都	3月
260229197	桜木管理(株) (旧:早野商事(株))	飲食店経営	3,500	民事再生法	千葉県	1月
380247239	(株)田中管財 (旧:(株)ブランドオフ)	海外ブランド品買取・販売	3,500	特別清算	石川県	3月
989448440	(株)ビスタホテルマネジメント	ホテル経営	3,477	民事再生法	東京都	3月

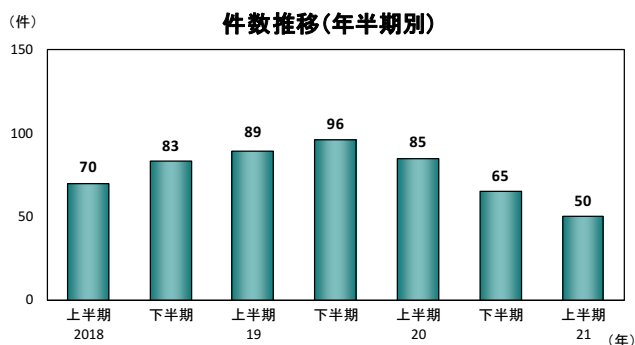
## 特殊要因倒産

### 人手不足倒産

2021年上半期は50件（前年同期比41.2%減）、2年連続の前年同期比減少

人手不足倒産				
	件数	増減率 (%)	負債総額 (百万円)	増減率 (%)
2018年 上半期	70	42.9	10,677	▲ 51.2
下半期	83	45.6	11,700	71.9
2019年 上半期	89	27.1	14,261	33.6
下半期	96	15.7	18,427	57.5
2020年 上半期	85	▲ 4.5	16,055	12.6
下半期	65	▲ 32.3	10,982	▲ 40.4
2021年 上半期	50	▲ 41.2	9,872	▲ 38.5

※1 「人手不足倒産」とは、従業員の離職や採用難等により人手を確保できず、収益が悪化したことなどが要因となった倒産  
 ※2 増減率は前年同期比

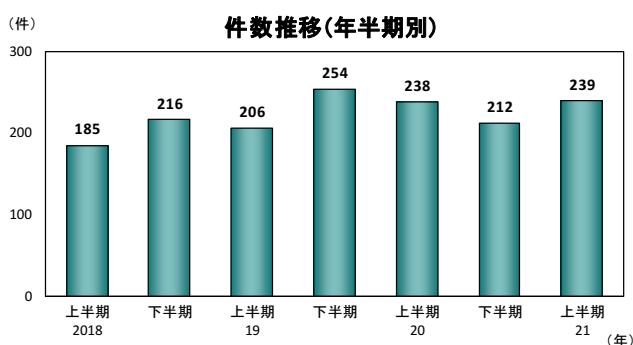


### 後継者難倒産

2021年上半期は239件（前年同期比0.4%増）、4年連続の前年同期比増加

後継者難倒産				
	件数	増減率 (%)	負債総額 (百万円)	増減率 (%)
2018年 上半期	185	13.5	22,067	▲ 11.2
下半期	216	21.3	21,484	13.2
2019年 上半期	206	11.4	22,764	3.2
下半期	254	17.6	26,028	21.2
2020年 上半期	238	15.5	25,729	13.0
下半期	212	▲ 16.5	27,283	4.8
2021年 上半期	239	0.4	31,445	22.2

※1 「後継者難倒産」とは、後継者不在のため事業継続の見込みが立たなくなったことなどが要因となった倒産  
 ※2 増減率は前年同期比

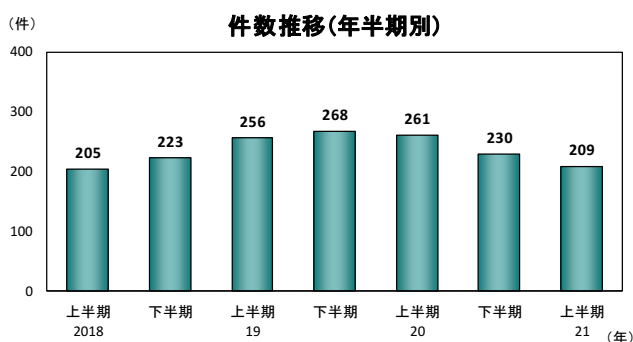


### 返済猶予後倒産

2021年上半期は209件（前年同期比19.9%減）、3年ぶりの前年同期比減少

返済猶予後倒産				
	件数	増減率 (%)	負債総額 (百万円)	増減率 (%)
2018年 上半期	205	▲ 18.0	102,821	▲ 39.8
下半期	223	▲ 3.0	116,824	▲ 37.8
2019年 上半期	256	24.9	123,793	20.4
下半期	268	20.2	155,385	33.0
2020年 上半期	261	2.0	221,514	78.9
下半期	230	▲ 14.2	114,766	▲ 26.1
2021年 上半期	209	▲ 19.9	148,459	▲ 33.0

※1 「返済猶予後倒産」とは、金融機関から返済条件の変更等（リスケジュール）を受けた企業による倒産  
 ※2 増減率は前年同期比



※特殊要因倒産では、主因・従因を問わず、特徴的な要因による倒産を集計



## 今後の見通し

### 2021 年上半期の倒産 件数は過去最少、負債は低水準ながら大型倒産は増加に転じる

2021 年上半期（1～6 月）の倒産件数（3083 件、前年同期比 21.8%減）は 4 年連続で前年同期から減少し、半期ベースで過去最少となった。業種別では、7 業種中 5 業種が前年同期を大きく下回った。民間金融機関の受付は今年 3 月末に終了したものの、実質無利子・無担保の特別融資、いわゆる「ゼロゼロ融資」をはじめ、コロナ対応の補助金など各種資金繰り支援の効果は持続している。実際、飲食店（301 件、前年同期比 24.4%減）や宿泊業（36 件、同 55.0%減）の倒産件数は、コロナ禍の人流減少でマイナス影響が続いた 2021 年上半期で減少傾向となった。一方、不動産業（137 件、同 26.9%増）は、コロナ禍の人流減少がテナント撤退を招き、影響を受けた不動産賃貸・管理業態を中心に大幅に上回り、運輸・通信業（143 件、同 8.3%増）も観光バス業態や軽貨物運送などで増加傾向となった。

負債総額（6280 億 7600 万円、前年同期比 0.6%減）は 4 年連続で前年同期を下回り、上半期としては過去最小。また半期ベースでは 2020 年下半期に次いで過去 2 番目の低水準となった。負債規模別では、負債 5 億円以上 10 億円未満の倒産（93 件、同 32.1%減）の減少幅が特に大きく、この中堅規模レンジを中心に官民をあげたコロナ対応の各種資金繰り支援策が奏功した。一方、負債 100 億円以上（6 件）は前年同期（5 件）を上回り、大型倒産は増加に転じた。

### 事業再構築の手段として活用増える特別清算、構成比は過去最高に

法的整理の態様に目を向けると、「特別清算」の活用が顕著になっている。2021 年上半期の特別清算（168 件）は前年同期から 28.2%増加、全体に占める構成比（5.4%）は半期としては過去最高を記録した。グループ企業の再編に加え、過去の設備投資の失敗など過剰債務を抱えた企業が収益性の高い事業を第二会社に移管して事業再構築を図る場面で、特別清算は活用される。実際、2021 年上半期においても外部企業とスポンサー契約を締結し、こうした再建スキームに基づき会社分割で設立された新会社に事業移管し再構築する事例が、製造業や卸売業を中心に散見された。今後も収益力のある製造部門や販路を生かした事業再構築の手段として、特別清算が存在感を増す可能性が高い。

他方、民事再生法（107 件、前年同期比 26.2%減）に基づく事業再生は大きく減少し、上半期としては過去最少となった。事業再生 ADR など私的整理による事業再生の利便性拡大のほか、法的整理でも再生の簡易化に向けた法整備が検討されており、動向が注目される。

### 課題となる「過剰債務」解消、原材料価格高騰の影響にも注目

コロナ禍のなかで生じた企業の過剰債務などの課題解決やコロナ後を見据えた施策展開が急務となるなか、成長分野の拡大や生産性向上を目指す「成長戦略実行計画」が 6 月に閣議決定された。今後、スピード感をともなう施策展開の可否が注目される。

他方、足もとでは 6 月下旬から新型コロナウイルス感染再拡大の様相を呈し、人流抑制など感染防止策の発出状況によっては、夏季に繁忙期を迎える対面型業態を中心にマイナス影響が懸念される。さらに、木材・燃料をはじめとする原材料価格の高騰、半導体不足の深刻化などを背景に、企業の 6 月の仕入れ単価 DI は 61.1（TDB 景気動向調査）と 13 カ月連続で上昇。2018 年 10 月（61.3）以来 2 年 8 カ月ぶりの高水準となった。一方で、多くの企業は販売単価への転嫁が難航している状況にあり、今後の収益性や資金繰りへ与える影響に注目したい。

長期化するコロナ禍にこうしたマイナス要素も流入するなか、過剰債務を抱えたまま売り上げが回復しない企業の息切れ型の経営破たん、あるいは私的整理による事業再生が難航した末の法的整理の増加で、年末に向けて倒産件数が上昇局面に転じる可能性は否定できない。

## 業種中分類(年上半期)

業種中分類別	件数			負債		
	2020年 上半期	2021年 上半期	前年同期比	2020年 上半期	2021年 上半期	前年同期比
	(件)	(件)	(%)	(百万円)	(百万円)	(%)
<b>建設業</b>	634	530	▲ 16.4	57,413	53,316	▲ 7.1
職別工事業	274	246	▲ 10.2	16,178	13,896	▲ 14.1
総合工事業	230	189	▲ 17.8	30,511	28,233	▲ 7.5
設備工事業	130	95	▲ 26.9	10,724	11,187	4.3
<b>製造業</b>	432	324	▲ 25.0	95,609	90,738	▲ 5.1
食料品・飼料・飲料製造業	74	57	▲ 23.0	21,392	9,864	▲ 53.9
繊維工業、繊維製品製造業	49	29	▲ 40.8	5,676	4,566	▲ 19.6
木材・木製品製造業	12	7	▲ 41.7	2,043	3,089	51.2
家具・装備品製造業	10	17	70.0	892	1,848	107.2
パルプ・紙・紙加工品製造業	8	7	▲ 12.5	3,615	14,327	296.3
出版・印刷・同関連産業	58	31	▲ 46.6	9,244	11,310	22.3
化学工業、石油製品・石炭製品製造業	11	7	▲ 36.4	1,275	2,860	124.3
ゴム製品製造業	6	2	▲ 66.7	895	70	▲ 92.2
皮革・同製品・毛皮製造業	9	7	▲ 22.2	1,079	297	▲ 72.5
窯業・土木製品製造業	8	12	50.0	532	7,301	1272.4
鉄鋼業、非鉄金属・金属製品製造業	44	40	▲ 9.1	7,338	9,555	30.2
一般機械器具製造業	52	34	▲ 34.6	9,642	6,496	▲ 32.6
電気機械器具製造業	20	22	10.0	8,831	6,313	▲ 28.5
輸送用機械器具製造業	10	7	▲ 30.0	14,569	3,060	▲ 79.0
その他の製造業	61	45	▲ 26.2	8,586	9,782	13.9
<b>卸売業</b>	575	397	▲ 31.0	110,601	78,453	▲ 29.1
各種商品卸売業	16	3	▲ 81.3	778	348	▲ 55.3
繊維・衣服・繊維製品卸売業	100	69	▲ 31.0	32,103	17,935	▲ 44.1
飲食品卸売業	151	99	▲ 34.4	26,252	27,034	3.0
機械器具卸売業	96	66	▲ 31.3	20,048	7,440	▲ 62.9
自動車・同付属品卸売業	18	16	▲ 11.1	1,821	3,097	70.1
木材・建築材料卸売業	37	19	▲ 48.6	3,647	2,983	▲ 18.2
家具・建具・じゅう器卸売業	14	15	7.1	1,197	4,445	271.3
貴金属製品卸売業	7	10	42.9	1,588	2,916	83.6
その他の卸売業	136	100	▲ 26.5	23,167	12,255	▲ 47.1
<b>小売業</b>	935	719	▲ 23.1	86,943	68,225	▲ 21.5
各種商品小売業	41	26	▲ 36.6	8,943	2,812	▲ 68.6
繊維・衣服・身のまわり品小売業	104	67	▲ 35.6	22,954	10,869	▲ 52.6
飲食品小売業	143	107	▲ 25.2	10,741	7,114	▲ 33.8
飲食店	398	301	▲ 24.4	21,962	24,404	11.1
自動車・自転車小売業	61	56	▲ 8.2	3,943	4,376	11.0
家具・じゅう器・家庭用機械器具小売業	39	40	2.6	3,602	3,642	1.1
その他小売業	149	122	▲ 18.1	14,798	15,008	1.4
<b>運輸・通信業</b>	132	143	8.3	50,986	13,944	▲ 72.7
運輸業	127	138	8.7	49,628	13,884	▲ 72.0
郵便業、電気通信業	5	5	0.0	1,358	60	▲ 95.6
<b>サービス業</b>	933	709	▲ 24.0	161,352	221,050	37.0
旅館、その他宿泊所	80	36	▲ 55.0	56,864	122,414	115.3
娯楽業	50	35	▲ 30.0	18,280	10,853	▲ 40.6
自動車整備業・駐車場業、修理業	53	36	▲ 32.1	2,494	2,961	18.7
広告・調査・情報サービス業	259	212	▲ 18.1	29,148	20,580	▲ 29.4
専門サービス業	154	110	▲ 28.6	11,231	36,251	222.8
医療業	67	55	▲ 17.9	9,102	1,763	▲ 80.6
教育	5	12	140.0	1,378	1,537	11.5
その他サービス業	265	213	▲ 19.6	32,855	24,691	▲ 24.8
<b>不動産業</b>	108	137	26.9	32,969	48,061	45.8
<b>その他</b>	194	124	▲ 36.1	35,806	54,289	51.6
農業・林業・漁業	53	26	▲ 50.9	9,460	2,653	▲ 72.0
鉱業	3	4	33.3	1,741	2,240	28.7
金融・保険業	25	15	▲ 40.0	19,967	1,959	▲ 90.2
その他	113	79	▲ 30.1	4,638	47,437	922.8
<b>全業種</b>	<b>3,943</b>	<b>3,083</b>	<b>▲ 21.8</b>	<b>631,679</b>	<b>628,076</b>	<b>▲ 0.6</b>

## 都道府県別(年上半期)

都道府県別	件数			負債		
	2020年 上半期	2021年 上半期	前年同期比	2020年 上半期	2021年 上半期	前年同期比
	(件)	(件)	(%)	(百万円)	(百万円)	(%)
北海道	108	78	▲ 27.8	15,718	8,996	▲ 42.8
青森県	30	15	▲ 50.0	5,729	2,128	▲ 62.9
岩手県	30	11	▲ 63.3	2,224	463	▲ 79.2
東北 宮城県	63	35	▲ 44.4	18,938	2,190	▲ 88.4
秋田県	27	7	▲ 74.1	3,703	1,581	▲ 57.3
山形県	19	17	▲ 10.5	4,897	1,757	▲ 64.1
福島県	37	21	▲ 43.2	2,884	4,124	43.0
茨城県	59	64	8.5	6,483	6,085	▲ 6.1
栃木県	54	53	▲ 1.9	3,851	6,013	56.1
群馬県	45	35	▲ 22.2	6,512	8,837	35.7
関東 埼玉県	166	151	▲ 9.0	18,185	20,116	10.6
千葉県	114	103	▲ 9.6	11,295	18,269	61.7
東京都	638	578	▲ 9.4	139,574	258,296	85.1
神奈川県	231	181	▲ 21.6	20,176	17,803	▲ 11.8
新潟県	44	26	▲ 40.9	9,286	2,719	▲ 70.7
北陸 富山県	38	23	▲ 39.5	4,738	7,561	59.6
石川県	35	31	▲ 11.4	6,379	7,310	14.6
福井県	31	19	▲ 38.7	5,534	1,609	▲ 70.9
山梨県	14	12	▲ 14.3	1,770	3,528	99.3
長野県	48	37	▲ 22.9	11,936	13,593	13.9
中部 岐阜県	64	60	▲ 6.3	6,623	13,274	100.4
静岡県	119	107	▲ 10.1	21,897	26,753	22.2
愛知県	249	173	▲ 30.5	26,148	24,801	▲ 5.2
三重県	51	41	▲ 19.6	7,050	8,298	17.7
滋賀県	38	26	▲ 31.6	7,273	1,971	▲ 72.9
京都府	103	94	▲ 8.7	6,282	10,513	67.4
近畿 大阪府	570	431	▲ 24.4	108,329	37,132	▲ 65.7
兵庫県	211	159	▲ 24.6	23,104	36,641	58.6
奈良県	55	32	▲ 41.8	11,349	694	▲ 93.9
和歌山県	39	34	▲ 12.8	3,831	2,432	▲ 36.5
鳥取県	9	9	0.0	1,784	1,362	▲ 23.7
中国 島根県	16	20	25.0	7,374	3,360	▲ 54.4
岡山県	36	17	▲ 52.8	7,778	3,162	▲ 59.3
広島県	88	65	▲ 26.1	18,320	4,211	▲ 77.0
山口県	31	24	▲ 22.6	4,290	7,589	76.9
徳島県	35	13	▲ 62.9	6,974	2,017	▲ 71.1
四国 香川県	23	18	▲ 21.7	4,267	1,684	▲ 60.5
愛媛県	19	24	26.3	3,929	9,211	134.4
高知県	20	11	▲ 45.0	1,547	1,364	▲ 11.8
福岡県	156	105	▲ 32.7	25,261	16,270	▲ 35.6
佐賀県	18	11	▲ 38.9	2,448	1,373	▲ 43.9
長崎県	24	15	▲ 37.5	3,783	4,418	16.8
九州 熊本県	43	14	▲ 67.4	6,597	1,723	▲ 73.9
大分県	28	23	▲ 17.9	2,742	5,786	111.0
宮崎県	21	15	▲ 28.6	1,890	1,298	▲ 31.3
鹿児島県	36	31	▲ 13.9	9,108	4,495	▲ 50.6
沖縄県	10	14	40.0	1,889	3,266	72.9
全国	3,943	3,083	▲ 21.8	631,679	628,076	▲ 0.6

## 件数・負債総額推移(年・年度別)

### 年別

	件数	増減率 (%)	負債総額 (百万円)	増減率 (%)
2000年	6,734	-	21,839,007	-
01	8,558	27.1	14,422,337	▲ 34.0
02	10,425	21.8	12,127,702	▲ 15.9
03	10,055	▲ 3.5	10,795,905	▲ 11.0
04	9,053	▲ 10.0	7,281,848	▲ 32.5
05	8,225	▲ 9.1	6,186,051	▲ 15.0
06	9,351	13.7	5,271,797	▲ 14.8
07	10,959	17.2	5,491,728	4.2
08	12,681	15.7	11,911,302	116.9
09	13,306	4.9	6,810,147	▲ 42.8
10	11,658	▲ 12.4	6,936,604	1.9
11	11,369	▲ 2.5	3,463,733	▲ 50.1
12	11,129	▲ 2.1	3,774,294	9.0
13	10,332	▲ 7.2	2,757,543	▲ 26.9
14	9,180	▲ 11.1	1,867,800	▲ 32.3
15	8,517	▲ 7.2	2,010,808	7.7
16	8,164	▲ 4.1	1,991,683	▲ 1.0
17	8,376	2.6	2,454,884	23.3
18	8,063	▲ 3.7	1,625,552	▲ 33.8
19	8,354	3.6	1,413,585	▲ 13.0
20	7,809	▲ 6.5	1,181,056	▲ 16.4
※21	3,083	▲ 21.8	628,076	▲ 0.6

※2021年件数・負債総額は2021年1～6月の累計、増減率は前年同期比

### 年度別

	件数	増減率 (%)	負債総額 (百万円)	増減率 (%)
2000年度	7,150	-	23,997,210	-
01	9,291	29.9	14,100,820	▲ 41.2
02	10,410	12.0	12,030,827	▲ 14.7
03	9,902	▲ 4.9	9,842,755	▲ 18.2
04	8,448	▲ 14.7	6,415,812	▲ 34.8
05	8,759	3.7	5,749,441	▲ 10.4
06	9,572	9.3	5,256,515	▲ 8.6
07	11,333	18.4	5,532,286	5.2
08	13,234	16.8	13,670,927	147.1
09	12,866	▲ 2.8	7,021,461	▲ 48.6
10	11,496	▲ 10.6	4,557,376	▲ 35.1
11	11,435	▲ 0.5	3,916,518	▲ 14.1
12	10,710	▲ 6.3	2,929,117	▲ 25.2
13	10,102	▲ 5.7	2,747,393	▲ 6.2
14	9,044	▲ 10.5	1,887,031	▲ 31.3
15	8,408	▲ 7.0	1,906,386	1.0
16	8,153	▲ 3.0	1,946,515	2.1
17	8,285	1.6	2,593,226	33.2
18	8,057	▲ 2.8	1,554,809	▲ 40.0
19	8,480	5.3	1,218,789	▲ 21.6
20	7,314	▲ 13.8	1,217,469	▲ 0.1
※21	1,487	▲ 19.7	319,020	▲ 11.1

※2021年度件数・負債総額は2021年4～6月の累計、増減率は前年同期比

(注)2017年および2017年度の負債総額は、タカチの負債額を1兆823億8400万円(確定再生債権等の総額)として集計(2018年6月報より適用)

# 全国企業倒産集計

## 2021年6月報

集計期間：2021年6月1日～30日  
 発表日：2021年7月8日  
 集計対象：負債1000万円以上  
 法的整理による倒産

- 倒産件数は537件、昨年6月の反動増の影響で大幅減少
- 負債総額は725億8300万円、6月としては過去最小

倒産件数		負債総額	
<b>537件</b>		<b>725億8300万円</b>	
前年同月比	件数 ▲33.4%	負債	▲42.6%
	(前年同月 806件)		(前年同月 1264億3800万円)

### 主要ポイント

1. 倒産件数は537件（前年同月比33.4%減）となり、昨年6月が反動増だったこともあり2カ月ぶりに前年同月比減少。6月としては件数で過去最少、3割超の減少率も初めて
2. 負債総額は725億8300万円（前年同月比42.6%増）と、2カ月ぶりに前年同月を下回った。6月としては過去最小で、2021年では2月（777億4500万円）を下回り最小
3. 業種別にみると、7業種中6業種で前年同月から減少率2ケタ以上と大幅に下回った。なかでも不動産業（20件、前年同月比42.9%減）は、不動産代理・仲介業（3件、同72.7%減）が前年同月から7割超の減少
4. 主因別にみると、「不況型倒産」の合計は396件（前年同月比39.5%減）
5. 負債規模別にみると、負債5000万円未満の倒産は309件（前年同月比38.1%減）。構成比は57.5%を占め、60%を下回ったのは2020年5月以来1年1カ月ぶり
6. 地域別にみると、全9地域で前年同月を下回った。最も減少率が高いのは北海道（11件、前年同月比57.7%減）で前年から半減した
7. 態様別にみると、破産は493件（構成比91.8%）、特別清算は29件（同5.4%）となった
8. 負債額最大の倒産は、(株)レグ（愛媛県、破産）の約69億円

## 件数・負債総額

### 倒産件数、6月としては最大の減少率 前年同月が反動増だった影響

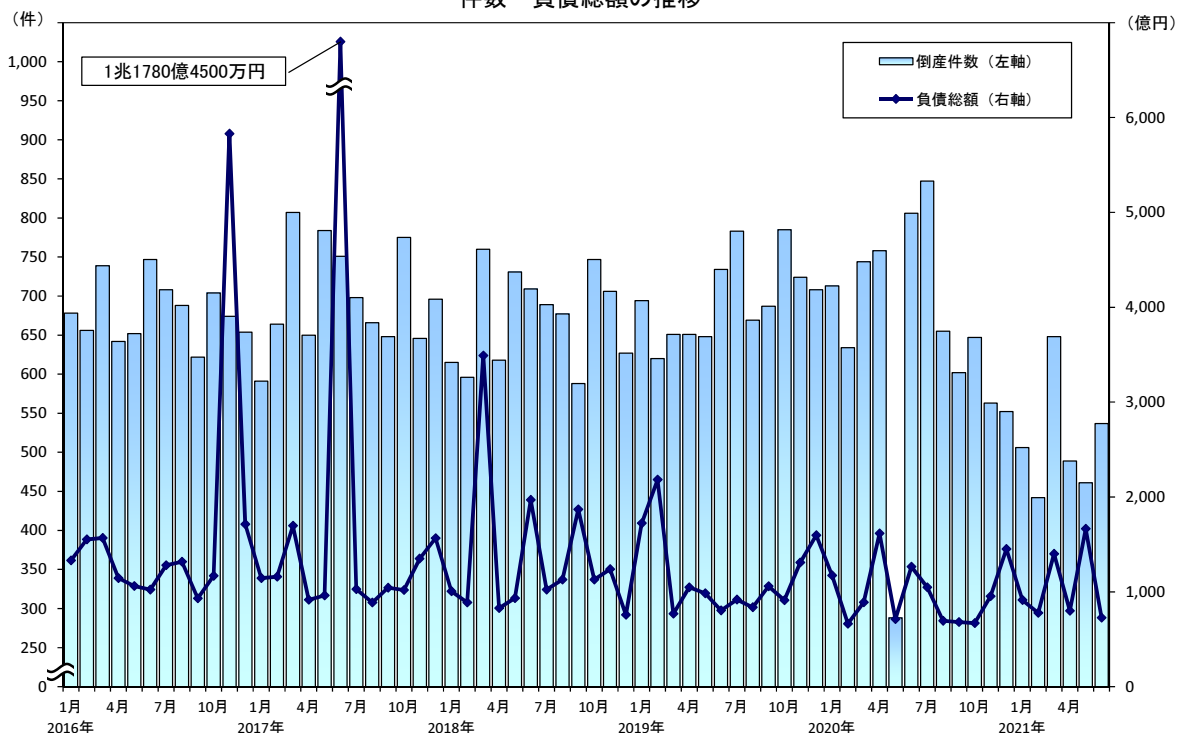
倒産件数は537件（前年同月比33.4%減）となり、昨年6月が反動増だったこともあり2カ月ぶりに前年同月を下回った。6月としては件数で過去最少、3割超の減少率も初めて。

負債総額は725億8300万円（前年同月比42.6%減）と、2カ月ぶりに前年同月を下回った。6月としては過去最小で、2021年では2月（777億4500万円）を下回り最小。

件数・負債総額

	件数	前年同月比 (%)	負債総額	
			(百万円)	前年同月比 (%)
2020年 6月	806	9.8	126,438	57.3
7	847	8.2	104,801	14.3
8	655	▲ 2.1	69,417	▲ 17.1
9	602	▲ 12.4	67,996	▲ 35.8
10	647	▲ 17.6	66,948	▲ 26.5
11	563	▲ 22.2	95,212	▲ 27.2
12	552	▲ 22.0	145,003	▲ 9.2
2021年 1月	506	▲ 29.0	91,258	▲ 22.2
2	442	▲ 30.3	77,745	17.1
3	648	▲ 12.9	140,053	57.3
4	489	▲ 35.5	79,990	▲ 50.5
5	461	60.1	166,447	134.0
6	537	▲ 33.4	72,583	▲ 42.6

件数・負債総額の推移



## 業種別

### 運輸・通信業を除く6業種で前年同月比2ケタの大幅減

業種別にみると、7業種中6業種で前年同月から減少率2ケタ以上と大幅に下回った。なかでも不動産業（20件、前年同月比42.9%減）は、不動産代理・仲介業（3件、同72.7%減）が前年同月から7割超の減少。サービス業（118件、同42.4%減）では、旅館・ホテル（4件、同76.5%減）や老人福祉事業（8件、同38.5%減）で大幅に減少。製造業（54件、同37.9%減）、小売業（128件、同33.7%減）も3割超の大幅減だった。また、建設業、製造業、卸売業の3業種は、6月としてはいずれも件数で過去最少だった。

一方、運輸・通信業（29件、前年同月比31.8%増）は全7業種の中で唯一増加した。

業種別	件数			構成比		
	2020年6月 - 前年同月 -	2021年6月 - 当月 -	前年同月比	2020年6月 - 前年同月 -	2021年6月 - 当月 -	対前年同月
	(件)	(件)	(%)	(%)	(%)	(ポイント)
建設業	114	97	▲ 14.9	14.1	18.1	4.0
製造業	87	54	▲ 37.9	10.8	10.1	▲ 0.7
卸売業	105	74	▲ 29.5	13.0	13.8	0.8
小売業	193	128	▲ 33.7	23.9	23.8	▲ 0.1
運輸・通信業	22	29	31.8	2.7	5.4	2.7
サービス業	205	118	▲ 42.4	25.4	22.0	▲ 3.4
不動産業	35	20	▲ 42.9	4.3	3.7	▲ 0.6
その他	45	17	▲ 62.2	5.6	3.2	▲ 2.4
合計	806	537	▲ 33.4	100.0	100.0	-

※構成比は小数点以下第2位を四捨五入しているため、合計は必ずしも100とはならない

## 主因別

### 「不況型倒産」は396件、構成比は73.7%

主因別にみると、「不況型倒産」の合計は396件（前年同月比39.5%減）。構成比は73.7%（同7.6ポイント減）と12カ月連続で80%を下回った。12カ月以上連続で80%を下回るのは、2008年8月以降で最長となる（過去最長は2001年9月～2008年7月の83カ月間）。

※倒産主因のうち、販売不振、輸出不振、売掛金回収難、不良債権の累積、業界不振を「不況型倒産」として集計

主因別	件数			構成比		
	2020年6月 - 前年同月 -	2021年6月 - 当月 -	前年同月比	2020年6月 - 前年同月 -	2021年6月 - 当月 -	対前年同月
	(件)	(件)	(%)	(%)	(%)	(ポイント)
販売不振	644	387	▲ 39.9	79.9	72.1	▲ 7.8
輸出不振	0	0	-	0.0	0.0	0.0
売掛金回収難	5	5	0.0	0.6	0.9	0.3
不良債権の累積	1	2	100.0	0.1	0.4	0.3
業界不振	5	2	▲ 60.0	0.6	0.4	▲ 0.2
不況型合計	655	396	▲ 39.5	81.3	73.7	▲ 7.6
放漫経営	20	13	▲ 35.0	2.5	2.4	▲ 0.1
設備投資の失敗	7	1	▲ 85.7	0.9	0.2	▲ 0.7
その他の経営計画の失敗	21	30	42.9	2.6	5.6	3.0
その他	103	97	▲ 5.8	12.8	18.1	5.3
合計	806	537	▲ 33.4	100.0	100.0	-

※構成比は小数点以下第2位を四捨五入しているため、合計は必ずしも100とはならない

## 規模別

### 負債 5000 万円未満の構成比 57.5%、1 年 1 カ月ぶりの 60%割れ

負債規模別にみると、負債 5000 万円未満の倒産は 309 件（前年同月比 38.1%減）。構成比は 57.5%を占め、60%を下回ったのは 2020 年 5 月以来 1 年 1 カ月ぶりとなった。負債 5000 万円未満の倒産では、小売業（84 件）が構成比 27.2%（同 0.9 ポイント減）を占め最多。

資本金規模別では、資本金 1000 万円未満（個人事業主含む）の倒産が 351 件（前年同月比 36.9%減）、構成比は 65.4%を占めた。

負債規模別	件数			構成比		
	2020年6月 - 前年同月 -	2021年6月 - 当月 -	前年同月比	2020年6月 - 前年同月 -	2021年6月 - 当月 -	対前年同月
	(件)	(件)	(%)	(%)	(%)	(ポイント)
5000万円未満	499	309	▲ 38.1	61.9	57.5	▲ 4.4
5000万円以上1億円未満	115	92	▲ 20.0	14.3	17.1	2.8
1億円以上5億円未満	148	109	▲ 26.4	18.4	20.3	1.9
5億円以上10億円未満	26	13	▲ 50.0	3.2	2.4	▲ 0.8
10億円以上50億円未満	15	13	▲ 13.3	1.9	2.4	0.5
50億円以上100億円未満	2	1	▲ 50.0	0.2	0.2	0.0
100億円以上	1	0	▲ 100.0	0.1	0.0	▲ 0.1
合計	806	537	▲ 33.4	100.0	100.0	-

※構成比は小数点以下第2位を四捨五入しているため、合計は必ずしも100とはならない

資本金規模別	件数			構成比		
	2020年6月 - 前年同月 -	2021年6月 - 当月 -	前年同月比	2020年6月 - 前年同月 -	2021年6月 - 当月 -	対前年同月
	(件)	(件)	(%)	(%)	(%)	(ポイント)
個人事業主	171	102	▲ 40.4	21.2	19.0	▲ 2.2
1000万円未満	385	249	▲ 35.3	47.8	46.4	▲ 1.4
個人+1000万円未満合計	556	351	▲ 36.9	69.0	65.4	▲ 3.6
1000万円以上5000万円未満	224	167	▲ 25.4	27.8	31.1	3.3
5000万円以上1億円未満	22	12	▲ 45.5	2.7	2.2	▲ 0.5
1億円以上	4	7	75.0	0.5	1.3	0.8
合計	806	537	▲ 33.4	100.0	100.0	-

※構成比は小数点以下第2位を四捨五入しているため、合計は必ずしも100とはならない

中小・小規模企業別	件数			構成比		
	2020年6月 - 前年同月 -	2021年6月 - 当月 -	前年同月比	2020年6月 - 前年同月 -	2021年6月 - 当月 -	対前年同月
	(件)	(件)	(%)	(%)	(%)	(ポイント)
全倒産件数	806	537	▲ 33.4	-	-	-
うち、中小企業※	806	536	▲ 33.5	100.0	99.8	▲ 0.2
うち、小規模企業※	719	483	▲ 32.8	89.2	89.9	0.7

※中小企業基本法の定義に基づく



## 地域別

### 全9地域で前年同月比減少、北海道は前年から半減

地域別にみると、全9地域で前年同月を下回った。最も減少率が大きいのは北海道（11件、前年同月比57.7%減）で前年から半減した。中部（67件、同40.2%減）、近畿（134件、同47.2%減）はともに4割超の減少、東北（25件、同37.5%減）、中国（22件、同31.3%減）、九州（40件、同37.5%減）はともに3割超の減少だった。関東（200件、同12.7%減）は、1都5県で減少した一方、群馬県（13件、同62.5%増）が2021年中で最多となった。

地域別	件数			構成比		
	2020年6月 - 前年同月 -	2021年6月 - 当月 -	前年同月比	2020年6月 - 前年同月 -	2021年6月 - 当月 -	対前年同月
	(件)	(件)	(%)	(%)	(%)	(ポイント)
北海道	26	11	▲ 57.7	3.2	2.0	▲ 1.2
東北	40	25	▲ 37.5	5.0	4.7	▲ 0.3
関東	229	200	▲ 12.7	28.4	37.2	8.8
北陸	29	23	▲ 20.7	3.6	4.3	0.7
中部	112	67	▲ 40.2	13.9	12.5	▲ 1.4
近畿	254	134	▲ 47.2	31.5	25.0	▲ 6.5
中国	32	22	▲ 31.3	4.0	4.1	0.1
四国	20	15	▲ 25.0	2.5	2.8	0.3
九州	64	40	▲ 37.5	7.9	7.4	▲ 0.5
合計	806	537	▲ 33.4	100.0	100.0	-

※構成比は小数点以下第2位を四捨五入しているため、合計は必ずしも100とはならない

## 態様別

### 「破産」は493件、構成比は91.8%

態様別にみると、破産は493件（構成比91.8%）、特別清算は29件（同5.4%）となった。個人事業主が中心の民事再生法（15件）は前年同月から半減した。

態様別	件数			構成比		
	2020年6月 - 前年同月 -	2021年6月 - 当月 -	前年同月比	2020年6月 - 前年同月 -	2021年6月 - 当月 -	対前年同月
	(件)	(件)	(%)	(%)	(%)	(ポイント)
会社更生法	0	0	-	0.0	0.0	0.0
破産	755	493	▲ 34.7	93.7	91.8	▲ 1.9
特別清算	20	29	45.0	2.5	5.4	2.9
民事再生法	31	15	▲ 51.6	3.8	2.8	▲ 1.0
合計	806	537	▲ 33.4	100.0	100.0	-

※構成比は小数点以下第2位を四捨五入しているため、合計は必ずしも100とはならない

## 主な当月倒産企業

### 2021年6月 負債額上位

TDB 企業コード	商号	業種	負債 (百万円)	資本金 (千円)	態様	所在地
740204292	(株)レッグ	産業廃棄物処分	6,900	10,000	破産	愛媛県
850072298	九州電通(株)	水晶デバイスメーカー	3,400	70,400	民事再生法	長崎県
980599069	TK興業(株) (旧:燕化学工業(株))	元・合成樹脂生産、加工	3,154	80,000	特別清算	東京都
230021151	藪塚木材工業(株)	パチンコ台用木枠製造	2,381	35,000	破産	群馬県
450003496	(株)ガゼール	メンズカジュアルウェア卸	1,900	69,800	民事再生法	岐阜県
271255435	(株)エンルート	ドローン製造	1,777	496,000	特別清算	埼玉県
240041952	関野建材工業(株)	砕石生産	1,695	50,000	破産	栃木県
500470744	(株)TOPS京都	学習塾・予備校経営	1,600	10,000	民事再生法	京都府
220011366	ジーエムインダストリー(株) (旧:神山工業(株))	元・金属プレス製品製造	1,500	10,000	特別清算	群馬県
405005299	51(株)	一般貨物運送業	1,450	30,000	破産	神奈川県
296003241	(株)カイウル	ブランド品・貴金属販売	1,290	30,000	破産	京都府
220014457	(株)群南製作所	自動車部品製造	1,096	38,000	破産	群馬県
370007954	(株)老子製作所	梵鐘製造	1,060	12,500	民事再生法	富山県
881000356	(株)寿薬品	医薬品卸	953	10,000	破産	石川県
405009126	平安アセットマネジメント(株)	不動産賃貸	923	10,000	破産	富山県
270276181	(株)K. テクニカ	木製キャビネット組立	800	10,000	破産	群馬県
985721364	(株)ウエスト (旧:(株)フロンティア・ヒグチ)	ニット製品販売	738	25,000	特別清算	東京都
960416626	東京マルチメディア放送(株)	デジタル放送サービス	630	518,380	特別清算	東京都
430076833	清進運輸(株)	一般貨物自動車運送	630	11,000	民事再生法	静岡県
530403582	(株)blue cape (旧:(株)西村屋フーズコム)	日本料理店	600	50,000	特別清算	兵庫県

## 業種中分類

業種中分類別	件数			負債		
	2020年6月 - 前年同月 -	2021年6月 - 当月 -	前年同月比	2020年6月 - 前年同月 -	2021年6月 - 当月 -	前年同月比
	(件)	(件)	(%)	(百万円)	(百万円)	(%)
<b>建設業</b>	114	97	▲ 14.9	8,694	6,810	▲ 21.7
職別工事業	49	44	▲ 10.2	3,079	2,647	▲ 14.0
総合工事業	32	33	3.1	2,426	2,988	23.2
設備工事業	33	20	▲ 39.4	3,189	1,175	▲ 63.2
<b>製造業</b>	87	54	▲ 37.9	12,405	20,413	64.6
食料品・飼料・飲料製造業	15	10	▲ 33.3	2,969	1,038	▲ 65.0
繊維工業、繊維製品製造業	12	7	▲ 41.7	1,717	922	▲ 46.3
木材・木製品製造業	2	2	0.0	263	2,461	835.7
家具・装備品製造業	0	2	-	0	1,028	-
パルプ・紙・紙加工品製造業	0	0	-	0	0	-
出版・印刷・関連産業	15	3	▲ 80.0	972	135	▲ 86.1
化学工業、石油製品・石炭製品製造業	1	0	▲ 100.0	10	0	▲ 100.0
ゴム製品製造業	2	0	▲ 100.0	355	0	▲ 100.0
皮革・同製品・毛皮製造業	2	2	0.0	130	20	▲ 84.6
窯業・土木製品製造業	1	2	100.0	260	350	34.6
鉄鋼業、非鉄金属・金属製品製造業	8	4	▲ 50.0	3,063	2,630	▲ 14.1
一般機械器具製造業	13	5	▲ 61.5	1,715	1,759	2.6
電気機械器具製造業	3	3	0.0	116	3,450	2874.1
輸送用機械器具製造業	2	3	50.0	89	2,883	3139.3
その他の製造業	11	11	0.0	746	3,737	400.9
<b>卸売業</b>	105	74	▲ 29.5	9,915	11,878	19.8
各種商品卸売業	4	0	▲ 100.0	279	0	▲ 100.0
繊維・衣服・繊維製品卸売業	18	12	▲ 33.3	2,190	3,293	50.4
飲食料品卸売業	18	24	33.3	1,858	3,833	106.3
機械器具卸売業	16	13	▲ 18.8	1,261	799	▲ 36.6
自動車・同付属品卸売業	6	4	▲ 33.3	292	1,002	243.2
木材・建築材料卸売業	15	2	▲ 86.7	1,148	500	▲ 56.4
家具・建具・じゅう器卸売業	4	2	▲ 50.0	135	190	40.7
貴金属製品卸売業	1	1	0.0	200	10	▲ 95.0
その他の卸売業	23	16	▲ 30.4	2,552	2,251	▲ 11.8
<b>小売業</b>	193	128	▲ 33.7	16,579	8,822	▲ 46.8
各種商品小売業	11	5	▲ 54.5	4,253	175	▲ 95.9
織物・衣服・身のまわり品小売業	19	11	▲ 42.1	1,180	1,949	65.2
飲食料品小売業	29	20	▲ 31.0	2,326	1,655	▲ 28.8
飲食店	90	56	▲ 37.8	6,447	2,539	▲ 60.6
自動車・自転車小売業	8	9	12.5	859	651	▲ 24.2
家具・じゅう器・家庭用機械器具小売業	9	6	▲ 33.3	201	829	312.4
その他の小売業	27	21	▲ 22.2	1,313	1,024	▲ 22.0
<b>運輸・通信業</b>	22	29	31.8	30,837	4,196	▲ 86.4
運輸業	22	29	31.8	30,837	4,196	▲ 86.4
郵便業、電気通信業	0	0	-	0	0	-
<b>サービス業</b>	205	118	▲ 42.4	34,595	15,484	▲ 55.2
旅館、その他宿泊所	18	5	▲ 72.2	7,422	782	▲ 89.5
娯楽業	12	4	▲ 66.7	2,690	642	▲ 76.1
自動車整備業・駐車場業、修理業	12	4	▲ 66.7	690	84	▲ 87.8
広告・調査・情報サービス業	59	34	▲ 42.4	11,017	2,413	▲ 78.1
専門サービス業	27	15	▲ 44.4	6,034	2,069	▲ 65.7
医療業	15	8	▲ 46.7	1,147	228	▲ 80.1
教育	1	5	400.0	530	120	▲ 77.4
その他サービス業	61	43	▲ 29.5	5,065	9,146	80.6
<b>不動産業</b>	35	20	▲ 42.9	7,901	2,920	▲ 63.0
<b>その他</b>	45	17	▲ 62.2	5,512	2,060	▲ 62.6
農業・林業・漁業	13	3	▲ 76.9	2,990	64	▲ 97.9
鉱業	0	1	-	0	1,695	-
金融・保険業	11	2	▲ 81.8	1,872	20	▲ 98.9
その他	21	11	▲ 47.6	650	281	▲ 56.8
<b>全業種</b>	<b>806</b>	<b>537</b>	<b>▲ 33.4</b>	<b>126,438</b>	<b>72,583</b>	<b>▲ 42.6</b>

## 都道府県別

都道府県別	件数			負債		
	2020年6月 - 前年同月 -	2021年6月 - 当月 -	前年同月比	2020年6月 - 前年同月 -	2021年6月 - 当月 -	前年同月比
	(件)	(件)	(%)	(百万円)	(百万円)	(%)
北海道	26	11	▲ 57.7	2,757	723	▲ 73.8
青森県	6	2	▲ 66.7	345	132	▲ 61.7
岩手県	6	1	▲ 83.3	527	10	▲ 98.1
東北 宮城県	11	8	▲ 27.3	1,169	567	▲ 51.5
秋田県	5	1	▲ 80.0	919	43	▲ 95.3
山形県	5	5	0.0	296	536	81.1
福島県	7	8	14.3	273	694	154.2
茨城県	10	6	▲ 40.0	1,051	537	▲ 48.9
栃木県	14	4	▲ 71.4	641	1,838	186.7
群馬県	8	13	62.5	681	7,084	940.2
関東 埼玉県	31	27	▲ 12.9	4,910	3,996	▲ 18.6
千葉県	13	12	▲ 7.7	806	662	▲ 17.9
東京都	105	99	▲ 5.7	19,449	13,905	▲ 28.5
神奈川県	48	39	▲ 18.8	6,316	3,679	▲ 41.8
新潟県	6	4	▲ 33.3	1,012	851	▲ 15.9
北陸 富山県	8	10	25.0	1,032	3,457	235.0
石川県	9	7	▲ 22.2	1,145	1,496	30.7
福井県	6	2	▲ 66.7	2,016	231	▲ 88.5
山梨県	1	0	▲ 100.0	600	0	▲ 100.0
長野県	14	5	▲ 64.3	4,362	543	▲ 87.6
中部 岐阜県	8	11	37.5	1,258	2,515	99.9
静岡県	32	17	▲ 46.9	2,015	1,737	▲ 13.8
愛知県	47	27	▲ 42.6	6,113	1,166	▲ 80.9
三重県	10	7	▲ 30.0	2,382	232	▲ 90.3
滋賀県	11	2	▲ 81.8	861	90	▲ 89.5
京都府	18	19	5.6	795	3,138	294.7
近畿 大阪府	163	65	▲ 60.1	45,387	3,388	▲ 92.5
兵庫県	48	37	▲ 22.9	3,142	2,053	▲ 34.7
奈良県	8	7	▲ 12.5	212	147	▲ 30.7
和歌山県	6	4	▲ 33.3	436	820	88.1
鳥取県	2	1	▲ 50.0	194	99	▲ 49.0
島根県	3	3	0.0	713	215	▲ 69.8
中国 岡山県	5	5	0.0	1,617	283	▲ 82.5
広島県	19	11	▲ 42.1	919	815	▲ 11.3
山口県	3	2	▲ 33.3	1,082	80	▲ 92.6
徳島県	9	3	▲ 66.7	1,448	217	▲ 85.0
四国 香川県	2	2	0.0	1,520	104	▲ 93.2
愛媛県	4	7	75.0	1,630	7,564	364.0
高知県	5	3	▲ 40.0	236	300	27.1
福岡県	32	22	▲ 31.3	1,336	1,533	14.7
佐賀県	3	1	▲ 66.7	127	240	89.0
長崎県	2	4	100.0	92	3,727	3951.1
九州 熊本県	13	1	▲ 92.3	468	200	▲ 57.3
大分県	5	4	▲ 20.0	211	200	▲ 5.2
宮崎県	4	1	▲ 75.0	785	17	▲ 97.8
鹿児島県	4	5	25.0	662	429	▲ 35.2
沖縄県	1	2	100.0	490	290	▲ 40.8
全国	806	537	▲ 33.4	126,438	72,583	▲ 42.6

## 業種別推移

	建設業	製造業	卸売業	小売業	運輸・通信業	サービス業	不動産業	その他	全業種
倒産件数	(件)								
2018年	1,414	927	1,202	1,818	272	1,929	248	253	8,063
2019	1,414	952	1,206	1,945	275	1,974	255	333	8,354
2020	1,266	867	1,041	1,879	262	1,872	231	391	7,809
2019年度	1,452	976	1,216	1,990	273	1,975	252	346	8,480
2020年度	1,167	796	934	1,760	262	1,768	249	378	7,314
2020年6月	114	87	105	193	22	205	35	45	806
7	120	105	107	205	35	210	24	41	847
8	107	68	88	157	24	151	25	35	655
9	105	69	62	152	11	145	18	40	602
10	109	63	80	164	27	152	20	32	647
11	92	60	70	134	17	145	17	28	563
12	99	70	59	132	16	136	19	21	552
2021年 1月	90	42	65	121	21	123	20	24	506
2	72	52	64	82	25	111	17	19	442
3	99	70	82	164	28	140	33	32	648
4	88	62	58	124	18	107	18	14	489
5	84	44	54	100	22	110	29	18	461
6	97	54	74	128	29	118	20	17	537

構成比	(%)								
2018年	17.5	11.5	14.9	22.5	3.4	23.9	3.1	3.1	100.0
2019	16.9	11.4	14.4	23.3	3.3	23.6	3.1	4.0	100.0
2020	16.2	11.1	13.3	24.1	3.4	24.0	3.0	5.0	100.0
2019年度	17.1	11.5	14.3	23.5	3.2	23.3	3.0	4.1	100.0
2020年度	16.0	10.9	12.8	24.1	3.6	24.2	3.4	5.2	100.0
2020年6月	14.1	10.8	13.0	23.9	2.7	25.4	4.3	5.6	100.0
7	14.2	12.4	12.6	24.2	4.1	24.8	2.8	4.8	100.0
8	16.3	10.4	13.4	24.0	3.7	23.1	3.8	5.3	100.0
9	17.4	11.5	10.3	25.2	1.8	24.1	3.0	6.6	100.0
10	16.8	9.7	12.4	25.3	4.2	23.5	3.1	4.9	100.0
11	16.3	10.7	12.4	23.8	3.0	25.8	3.0	5.0	100.0
12	17.9	12.7	10.7	23.9	2.9	24.6	3.4	3.8	100.0
2021年 1月	17.8	8.3	12.8	23.9	4.2	24.3	4.0	4.7	100.0
2	16.3	11.8	14.5	18.6	5.7	25.1	3.8	4.3	100.0
3	15.3	10.8	12.7	25.3	4.3	21.6	5.1	4.9	100.0
4	18.0	12.7	11.9	25.4	3.7	21.9	3.7	2.9	100.0
5	18.2	9.5	11.7	21.7	4.8	23.9	6.3	3.9	100.0
6	18.1	10.1	13.8	23.8	5.4	22.0	3.7	3.2	100.0

前年(度・同月)比	(%)								
2018年	▲ 10.0	▲ 9.7	▲ 5.8	▲ 2.2	▲ 4.9	2.8	▲ 8.5	21.1	▲ 3.7
2019	0.0	2.7	0.3	7.0	1.1	2.3	2.8	31.6	3.6
2020	▲ 10.5	▲ 8.9	▲ 13.7	▲ 3.4	▲ 4.7	▲ 5.2	▲ 9.4	17.4	▲ 6.5
2019年度	5.6	8.1	▲ 0.3	8.9	▲ 1.1	1.3	9.6	25.8	5.3
2020年度	▲ 19.6	▲ 18.4	▲ 23.2	▲ 11.6	▲ 4.0	▲ 10.5	▲ 1.2	9.2	▲ 13.8
2020年6月	▲ 23.0	1.2	25.0	19.9	▲ 8.3	22.8	75.0	2.3	9.8
7	▲ 11.1	34.6	▲ 11.6	▲ 1.4	59.1	30.4	▲ 4.0	24.2	8.2
8	7.0	▲ 19.0	▲ 12.9	▲ 2.5	▲ 22.6	10.2	13.6	6.1	▲ 2.1
9	▲ 12.5	▲ 15.9	▲ 36.7	▲ 1.9	▲ 63.3	▲ 13.7	20.0	110.5	▲ 12.4
10	▲ 14.2	▲ 43.2	▲ 27.9	▲ 15.9	80.0	▲ 13.1	▲ 28.6	39.1	▲ 17.6
11	▲ 31.3	▲ 10.4	▲ 29.3	▲ 15.7	▲ 5.6	▲ 23.7	▲ 37.0	▲ 6.7	▲ 22.2
12	▲ 12.4	▲ 16.7	▲ 41.0	▲ 18.5	▲ 23.8	▲ 20.9	▲ 17.4	▲ 36.4	▲ 22.0
2021年 1月	▲ 24.4	▲ 39.1	▲ 46.7	▲ 30.1	▲ 32.3	▲ 21.2	11.1	▲ 4.0	▲ 29.0
2	▲ 32.7	▲ 29.7	▲ 22.9	▲ 46.1	8.7	▲ 24.5	13.3	▲ 42.4	▲ 30.3
3	▲ 26.1	▲ 23.9	▲ 27.4	1.9	40.0	▲ 20.0	73.7	6.7	▲ 12.9
4	▲ 29.0	▲ 20.5	▲ 41.4	▲ 34.7	▲ 18.2	▲ 41.5	12.5	▲ 69.6	▲ 35.5
5	133.3	37.5	1.9	51.5	57.1	64.2	480.0	20.0	60.1
6	▲ 14.9	▲ 37.9	▲ 29.5	▲ 33.7	31.8	▲ 42.4	▲ 42.9	▲ 62.2	▲ 33.4

## 地域別推移

	北海道	東北	関東	北陸	中部	近畿	中国	四国	九州	全国
倒産件数	(件)									
2018年	216	351	2,878	233	1,237	2,053	372	149	574	8,063
2019	213	403	2,981	252	1,156	2,151	377	180	641	8,354
2020	173	361	2,743	261	1,082	2,084	346	156	603	7,809
2019年度	201	426	3,044	261	1,174	2,157	379	187	651	8,480
2020年度	169	301	2,594	225	1,037	1,973	331	140	544	7,314
2020年 6月	26	40	229	29	112	254	32	20	64	806
7	12	28	315	33	123	228	42	15	51	847
8	11	29	237	19	95	183	30	8	43	655
9	13	21	236	15	80	162	21	15	39	602
10	14	31	232	18	91	173	26	9	53	647
11	9	22	185	12	76	183	23	8	45	563
12	6	24	231	16	72	139	24	4	36	552
2021年 1月	9	17	180	10	74	141	22	10	43	506
2	14	8	188	11	69	98	18	7	29	442
3	22	29	236	16	89	166	30	14	46	648
4	10	15	185	19	66	126	20	14	34	489
5	12	12	176	20	65	111	23	6	36	461
6	11	25	200	23	67	134	22	15	40	537

構成比	(%)									
2018年	2.7	4.4	35.7	2.9	15.3	25.5	4.6	1.8	7.1	100.0
2019	2.5	4.8	35.7	3.0	13.8	25.7	4.5	2.2	7.7	100.0
2020	2.2	4.6	35.1	3.3	13.9	26.7	4.4	2.0	7.7	100.0
2019年度	2.4	5.0	35.9	3.1	13.8	25.4	4.5	2.2	7.7	100.0
2020年度	2.3	4.1	35.5	3.1	14.2	27.0	4.5	1.9	7.4	100.0
2020年 6月	3.2	5.0	28.4	3.6	13.9	31.5	4.0	2.5	7.9	100.0
7	1.4	3.3	37.2	3.9	14.5	26.9	5.0	1.8	6.0	100.0
8	1.7	4.4	36.2	2.9	14.5	27.9	4.6	1.2	6.6	100.0
9	2.2	3.5	39.2	2.5	13.3	26.9	3.5	2.5	6.5	100.0
10	2.2	4.8	35.9	2.8	14.1	26.7	4.0	1.4	8.2	100.0
11	1.6	3.9	32.9	2.1	13.5	32.5	4.1	1.4	8.0	100.0
12	1.1	4.3	41.8	2.9	13.0	25.2	4.3	0.7	6.5	100.0
2021年 1月	1.8	3.4	35.6	2.0	14.6	27.9	4.3	2.0	8.5	100.0
2	3.2	1.8	42.5	2.5	15.6	22.2	4.1	1.6	6.6	100.0
3	3.4	4.5	36.4	2.5	13.7	25.6	4.6	2.2	7.1	100.0
4	2.0	3.1	37.8	3.9	13.5	25.8	4.1	2.9	7.0	100.0
5	2.6	2.6	38.2	4.3	14.1	24.1	5.0	1.3	7.8	100.0
6	2.0	4.7	37.2	4.3	12.5	25.0	4.1	2.8	7.4	100.0

前年(度・同月)比	(%)									
2018年	▲ 18.5	5.4	▲ 8.0	5.4	▲ 1.3	▲ 5.6	11.0	2.1	10.4	▲ 3.7
2019	▲ 1.4	14.8	3.6	8.2	▲ 6.5	4.8	1.3	20.8	11.7	3.6
2020	▲ 18.8	▲ 10.4	▲ 8.0	3.6	▲ 6.4	▲ 3.1	▲ 8.2	▲ 13.3	▲ 5.9	▲ 6.5
2019年度	▲ 5.6	17.7	5.1	11.5	▲ 1.3	5.6	7.1	22.2	5.9	5.3
2020年度	▲ 15.9	▲ 29.3	▲ 14.8	▲ 13.8	▲ 11.7	▲ 8.5	▲ 12.7	▲ 25.1	▲ 16.4	▲ 13.8
2020年 6月	13.0	17.6	▲ 11.9	16.0	7.7	50.3	▲ 23.8	▲ 13.0	18.5	9.8
7	▲ 20.0	▲ 36.4	5.0	13.8	9.8	30.3	16.7	15.4	▲ 13.6	8.2
8	▲ 45.0	▲ 9.4	▲ 4.4	▲ 13.6	4.4	2.2	50.0	33.3	▲ 15.7	▲ 2.1
9	0.0	▲ 50.0	▲ 6.3	25.0	▲ 10.1	▲ 11.0	▲ 12.5	0.0	▲ 32.8	▲ 12.4
10	7.7	▲ 31.1	▲ 11.5	▲ 30.8	▲ 16.5	▲ 17.6	▲ 50.0	▲ 35.7	▲ 1.9	▲ 17.6
11	▲ 35.7	▲ 21.4	▲ 26.9	▲ 29.4	▲ 24.0	▲ 12.9	▲ 28.1	▲ 63.6	▲ 6.3	▲ 22.2
12	▲ 64.7	▲ 25.0	▲ 10.8	23.1	▲ 33.3	▲ 22.8	▲ 7.7	▲ 77.8	▲ 34.5	▲ 22.0
2021年 1月	▲ 57.1	▲ 63.0	▲ 28.6	▲ 60.0	▲ 24.5	▲ 19.9	▲ 12.0	▲ 33.3	▲ 21.8	▲ 29.0
2	▲ 12.5	▲ 61.9	▲ 19.3	▲ 47.6	▲ 18.8	▲ 38.0	▲ 47.1	▲ 50.0	▲ 44.2	▲ 30.3
3	83.3	▲ 38.3	▲ 11.9	▲ 40.7	▲ 5.3	▲ 8.8	15.4	▲ 22.2	▲ 34.3	▲ 12.9
4	▲ 58.3	▲ 60.5	▲ 21.3	▲ 45.7	▲ 42.6	▲ 35.1	▲ 51.2	▲ 26.3	▲ 40.4	▲ 35.5
5	33.3	▲ 14.3	95.6	81.8	58.5	113.5	4.5	▲ 45.5	▲ 5.3	60.1
6	▲ 57.7	▲ 37.5	▲ 12.7	▲ 20.7	▲ 40.2	▲ 47.2	▲ 31.3	▲ 25.0	▲ 37.5	▲ 33.4

件数推移

		2000年	01年	02年	03年	04年	05年	06年	07年	08年	09年	10年	11年	12年	13年	14年
件数	1月	354	559	767	789	749	691	730	842	888	1,156	949	976	951	854	809
	2	474	623	888	889	806	546	777	818	935	1,131	966	884	976	858	765
	3	617	679	939	901	871	584	848	916	1,127	1,216	1,148	1,041	1,040	836	744
	4	523	666	882	907	772	605	795	817	1,013	1,169	962	956	884	906	858
	5	562	672	921	931	755	614	731	1,016	994	1,057	879	964	1,013	950	733
	6	558	706	763	858	759	794	744	985	1,065	1,294	1,085	1,025	896	906	847
	7	577	731	1,000	918	765	675	746	915	1,131	1,204	918	965	943	952	844
	8	578	720	800	802	695	754	774	985	1,018	1,042	964	969	851	789	683
	9	551	718	839	764	718	671	667	785	1,122	946	943	847	852	817	785
	10	641	870	964	874	726	825	889	1,083	1,231	1,070	960	906	961	918	794
	11	615	825	829	684	694	708	754	906	1,010	1,000	935	971	938	820	671
	12	684	789	833	738	743	758	896	891	1,147	1,021	949	865	824	726	647
合計		6,734	8,558	10,425	10,055	9,053	8,225	9,351	10,959	12,681	13,306	11,658	11,369	11,129	10,332	9,180

		2015年	16年	17年	18年	19年	20年	21年	22年	23年	24年	25年	26年	27年	28年	29年
件数	1月	708	678	591	615	694	713	506								
	2	627	656	664	596	620	634	442								
	3	847	739	807	760	651	744	648								
	4	730	642	650	618	651	758	489								
	5	709	652	784	731	648	288	461								
	6	779	747	751	709	734	806	537								
	7	765	708	698	689	783	847									
	8	625	688	666	677	669	655									
	9	609	622	648	588	687	602									
	10	735	704	775	747	785	647									
	11	689	674	646	706	724	563									
	12	694	654	696	627	708	552									
合計		8,517	8,164	8,376	8,063	8,354	7,809	3,083								

		2000年	01年	02年	03年	04年	05年	06年	07年	08年	09年	10年	11年	12年	13年	14年
前年同月比 (%)	1月	-	▲ 57.9	▲ 37.2	▲ 2.9	▲ 5.1	▲ 7.7	5.6	15.3	5.5	30.2	▲ 17.9	2.8	▲ 2.6	▲ 10.2	▲ 5.3
	2	-	▲ 31.4	▲ 42.5	0.1	▲ 9.3	▲ 32.3	42.3	5.3	14.3	21.0	▲ 14.6	▲ 8.5	10.4	▲ 12.1	▲ 10.8
	3	-	▲ 10.0	▲ 38.3	▲ 4.0	▲ 3.3	▲ 33.0	45.2	8.0	23.0	7.9	▲ 5.6	▲ 9.3	▲ 0.1	▲ 19.6	▲ 11.0
	4	-	▲ 27.3	▲ 32.4	▲ 2.8	▲ 14.9	▲ 21.6	31.4	2.8	24.0	15.4	▲ 17.7	▲ 0.6	▲ 7.5	▲ 2.5	▲ 5.3
	5	-	▲ 19.6	▲ 37.1	▲ 1.1	▲ 18.9	▲ 18.7	19.1	39.0	▲ 2.2	6.3	▲ 16.8	9.7	5.1	▲ 6.2	▲ 22.8
	6	-	▲ 26.5	▲ 8.1	▲ 12.5	▲ 11.5	▲ 4.6	▲ 6.3	32.4	8.1	21.5	▲ 16.2	▲ 5.5	▲ 12.6	▲ 1.1	▲ 6.5
	7	-	▲ 26.7	▲ 36.8	▲ 8.2	▲ 16.7	▲ 11.8	10.5	22.7	23.6	6.5	▲ 23.8	5.1	▲ 2.3	▲ 1.0	▲ 11.3
	8	-	▲ 24.6	▲ 11.1	▲ 0.2	▲ 13.3	▲ 8.5	2.7	27.3	3.4	2.4	▲ 7.5	0.5	▲ 12.2	▲ 7.3	▲ 13.4
	9	-	▲ 30.3	▲ 16.9	▲ 8.9	▲ 6.0	▲ 6.5	▲ 0.6	17.7	42.9	▲ 15.7	▲ 0.3	▲ 10.2	0.6	▲ 4.1	▲ 3.9
	10	-	▲ 35.7	▲ 10.8	▲ 9.3	▲ 16.9	▲ 13.6	7.8	21.8	13.7	▲ 13.1	▲ 10.3	▲ 5.6	6.1	▲ 4.5	▲ 13.5
	11	-	▲ 34.1	▲ 0.5	▲ 17.5	▲ 1.5	2.0	6.5	20.2	11.5	▲ 1.0	▲ 6.5	3.9	▲ 3.4	▲ 12.6	▲ 18.2
	12	-	▲ 15.4	▲ 5.6	▲ 11.4	▲ 0.7	2.0	18.2	▲ 0.6	28.7	▲ 11.0	▲ 7.1	▲ 8.9	▲ 4.7	▲ 11.9	▲ 10.9
前年比 (%)		-	▲ 27.1	▲ 21.8	▲ 3.5	▲ 10.0	▲ 9.1	13.7	17.2	15.7	4.9	▲ 12.4	▲ 2.5	▲ 2.1	▲ 7.2	▲ 11.1

		2015年	16年	17年	18年	19年	20年	21年	22年	23年	24年	25年	26年	27年	28年	29年
前年同月比 (%)	1月	▲ 12.5	▲ 4.2	▲ 12.8	4.1	12.8	2.7	▲ 29.0								
	2	▲ 18.0	4.6	1.2	▲ 10.2	4.0	2.3	▲ 30.3								
	3	13.8	▲ 12.8	9.2	▲ 5.8	▲ 14.3	14.3	▲ 12.9								
	4	▲ 14.9	▲ 12.1	1.2	▲ 4.9	5.3	16.4	▲ 35.5								
	5	▲ 3.3	▲ 8.0	20.2	▲ 6.8	▲ 11.4	▲ 55.6	60.1								
	6	▲ 8.0	▲ 4.1	0.5	▲ 5.6	3.5	9.8	▲ 33.4								
	7	▲ 9.4	▲ 7.5	▲ 1.4	▲ 1.3	13.6	8.2									
	8	▲ 8.5	10.1	▲ 3.2	1.7	▲ 1.2	▲ 2.1									
	9	▲ 22.4	2.1	4.2	▲ 9.3	16.8	▲ 12.4									
	10	▲ 7.4	▲ 4.2	10.1	▲ 3.6	5.1	▲ 17.6									
	11	2.7	▲ 2.2	▲ 4.2	9.3	2.5	▲ 22.2									
	12	7.3	▲ 5.8	6.4	▲ 9.9	12.9	▲ 22.0									
前年比 (%)		▲ 7.2	▲ 4.1	2.6	▲ 3.7	3.6	▲ 6.5									

## 負債総額推移

	2000年	01年	02年	03年	04年	05年	06年	07年	08年	09年	10年	11年	12年	13年	14年	
負債総額 (百万円)	1月	338,607	838,508	713,822	1,049,223	387,375	562,215	516,512	546,799	389,063	864,398	2,587,990	249,684	398,379	229,476	301,696
	2	1,081,628	962,230	1,076,430	1,451,530	1,020,030	703,228	325,283	280,597	496,033	1,197,805	427,596	391,982	628,980	166,250	116,543
	3	411,504	2,189,204	1,878,173	1,070,797	1,210,995	486,921	473,959	473,076	455,934	1,038,452	296,383	291,075	358,167	144,623	111,960
	4	824,537	897,126	1,158,155	824,367	521,723	338,098	421,862	591,268	725,441	507,443	254,508	263,629	181,062	677,973	142,956
	5	1,517,057	864,967	1,009,316	728,668	482,927	584,426	683,898	344,387	481,073	511,590	304,481	235,662	254,089	154,440	179,083
	6	1,711,469	577,994	581,278	782,244	341,993	439,482	383,207	336,427	471,920	474,472	283,723	192,826	177,620	390,365	211,642
	7	4,030,041	637,707	1,097,233	655,471	540,229	417,424	354,840	306,297	640,232	340,516	249,357	202,885	715,212	179,617	115,238
	8	1,258,580	587,387	985,301	1,065,377	583,166	328,053	360,930	835,122	814,858	275,344	169,233	797,581	202,077	163,570	137,674
	9	666,688	2,838,474	698,482	1,053,944	367,292	550,838	339,920	465,928	5,319,794	358,029	1,370,598	192,934	177,605	189,508	127,879
	10	8,216,109	915,454	1,775,487	785,452	658,551	660,576	566,029	441,669	979,015	251,394	501,957	132,917	231,674	152,409	133,860
	11	1,083,980	1,706,113	527,323	937,037	300,501	760,359	382,348	457,604	541,165	690,855	273,923	190,538	249,504	133,517	110,023
	12	698,807	1,407,173	626,702	391,795	867,066	354,431	463,009	412,554	596,774	299,849	216,855	322,020	199,925	175,795	179,246
合計	21,839,007	14,422,337	12,127,702	10,795,905	7,281,848	6,186,051	5,271,797	5,491,728	11,911,302	6,810,147	6,936,604	3,463,733	3,774,294	2,757,543	1,867,800	

	2015年	16年	17年	18年	19年	20年	21年	22年	23年	24年	25年	26年	27年	28年	29年
負債総額 (百万円)	1月	160,100	133,047	114,400	100,477	172,356	117,250	91,258							
	2	165,283	155,168	115,855	88,746	218,156	66,374	77,745							
	3	224,047	156,793	169,585	348,959	76,927	89,019	140,053							
	4	191,891	114,368	91,514	82,770	104,664	161,467	79,990							
	5	119,191	106,090	96,172	93,302	98,286	71,131	166,447							
	6	114,694	102,330	1,178,045	196,863	80,371	126,438	72,583							
	7	124,157	127,897	102,706	102,284	91,690	104,801								
	8	96,485	131,777	88,754	112,929	83,721	69,417								
	9	202,169	93,140	104,378	186,762	105,916	67,996								
	10	94,328	116,904	101,920	112,856	91,079	66,948								
	11	132,870	582,842	134,983	123,866	130,797	95,212								
	12	385,593	171,327	156,572	75,738	159,622	145,003								
合計	2,010,808	1,991,683	2,454,884	1,625,552	1,413,585	1,181,056	628,076								

	2000年	01年	02年	03年	04年	05年	06年	07年	08年	09年	10年	11年	12年	13年	14年	
前年同月比 (%)	1月	-	▲ 147.6	▲ 14.9	47.0	▲ 63.1	45.1	▲ 8.1	5.9	▲ 28.8	122.2	199.4	▲ 90.4	59.6	▲ 42.4	31.5
	2	-	▲ 11.0	11.9	34.8	▲ 29.7	▲ 31.1	▲ 53.7	▲ 13.7	76.8	141.5	▲ 64.3	▲ 8.3	60.5	▲ 73.6	▲ 29.9
	3	-	432.0	▲ 14.2	▲ 43.0	13.1	▲ 59.8	▲ 2.7	▲ 0.2	▲ 3.6	127.8	▲ 71.5	▲ 1.8	23.0	▲ 59.6	▲ 22.6
	4	-	8.8	29.1	▲ 28.8	▲ 36.7	▲ 35.2	24.8	40.2	22.7	▲ 30.1	▲ 49.8	3.6	▲ 31.3	274.4	▲ 78.9
	5	-	▲ 43.0	16.7	▲ 27.8	▲ 33.7	21.0	17.0	▲ 49.6	39.7	6.3	▲ 40.5	▲ 22.6	7.8	▲ 39.2	16.0
	6	-	▲ 66.2	0.6	34.6	▲ 56.3	28.5	▲ 12.8	▲ 12.2	40.3	0.5	▲ 40.2	▲ 32.0	▲ 7.9	119.8	▲ 45.8
	7	-	▲ 84.2	72.1	▲ 40.3	▲ 17.6	▲ 22.7	▲ 15.0	▲ 13.7	109.0	▲ 46.8	▲ 26.8	▲ 18.6	252.5	▲ 74.9	▲ 35.8
	8	-	▲ 53.3	67.7	8.1	▲ 45.3	▲ 43.7	10.0	131.4	▲ 2.4	▲ 66.2	▲ 38.5	371.3	▲ 74.7	▲ 19.1	▲ 15.8
	9	-	325.8	▲ 75.4	50.9	▲ 65.2	50.0	▲ 38.3	37.1	1,041.8	▲ 93.3	282.8	▲ 85.9	▲ 7.9	6.7	▲ 32.5
	10	-	▲ 88.9	93.9	▲ 55.8	▲ 16.2	0.3	▲ 14.3	▲ 22.0	121.7	▲ 74.3	99.7	▲ 73.5	74.3	▲ 34.2	▲ 12.2
	11	-	57.4	▲ 69.1	77.7	▲ 67.9	153.0	▲ 49.7	19.7	18.3	27.7	▲ 60.4	▲ 30.4	30.9	▲ 46.5	▲ 17.6
	12	-	101.4	▲ 55.5	▲ 37.5	121.3	▲ 59.1	30.6	▲ 10.9	44.7	▲ 49.8	▲ 27.7	48.5	▲ 37.9	▲ 12.1	2.0
前年比(%)	-	▲ 34.0	▲ 15.9	▲ 11.0	▲ 32.5	▲ 15.0	▲ 14.8	4.2	116.9	▲ 42.8	1.9	▲ 50.1	9.0	▲ 26.9	▲ 32.3	

	2015年	16年	17年	18年	19年	20年	21年	22年	23年	24年	25年	26年	27年	28年	29年
前年同月比 (%)	1月	▲ 46.9	▲ 16.9	▲ 14.0	▲ 12.2	71.5	▲ 32.0	▲ 22.2							
	2	41.8	▲ 6.1	▲ 25.3	▲ 23.4	145.8	▲ 69.6	17.1							
	3	100.1	▲ 30.0	8.2	105.8	▲ 78.0	15.7	57.3							
	4	34.2	▲ 40.4	▲ 20.0	▲ 9.6	26.5	54.3	▲ 50.5							
	5	▲ 33.4	▲ 11.0	▲ 9.3	▲ 3.0	5.3	▲ 27.6	134.0							
	6	▲ 45.8	▲ 10.8	1,051.2	▲ 83.3	▲ 59.2	57.3	▲ 42.6							
	7	7.7	3.0	▲ 19.7	▲ 0.4	▲ 10.4	14.3								
	8	▲ 29.9	36.6	▲ 32.6	27.2	▲ 25.9	▲ 17.1								
	9	58.1	▲ 53.9	12.1	78.9	▲ 43.3	▲ 35.8								
	10	▲ 29.5	23.9	▲ 12.8	10.7	▲ 19.3	▲ 26.5								
	11	20.8	338.7	▲ 76.8	▲ 8.2	5.6	▲ 27.2								
	12	115.1	▲ 55.6	▲ 8.6	▲ 51.6	110.8	▲ 9.2								
前年比(%)	7.7	▲ 1.0	23.3	▲ 33.8	▲ 13.0	▲ 16.4									

(注)2017年6月の負債総額は、タカチの負債総額を1兆823億9400万円(確定再生債権等の総額)として集計(2018年6月報より適用)



### ●倒産について

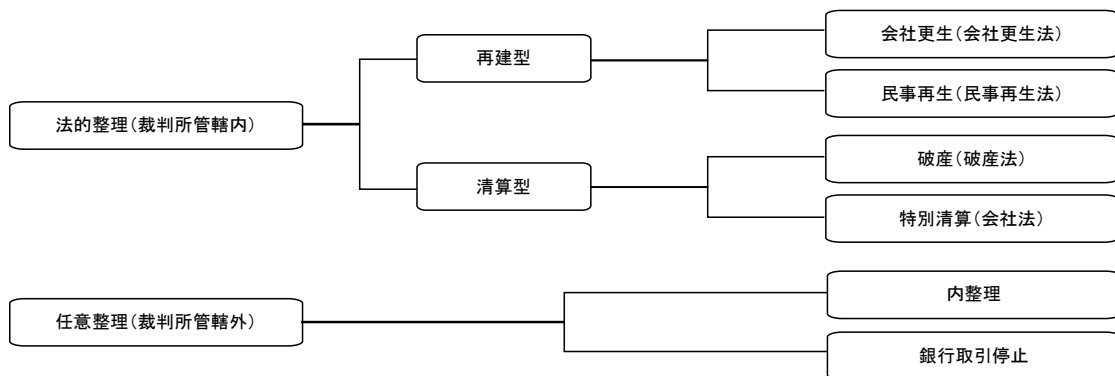
倒産とは以下のいずれかに該当する場合をいう。

- ◆ 銀行取引停止処分を受ける ※1
- ◆ 内整理入りする（代表が倒産を認めた時）
- ◆ 裁判所に**会社更生**手続開始を申請する ※2
- ◆ 裁判所に**民事再生**手続開始を申請する ※2
- ◆ 裁判所に**破産**手続開始を申請する ※2
- ◆ 裁判所に**特別清算**開始を申請する ※2

※1 手形交換所または電子債権記録機関の取引停止処分を受けた場合

※2 第三者（債権者）による申し立ての場合、手続き開始決定を受けた時点で倒産となる

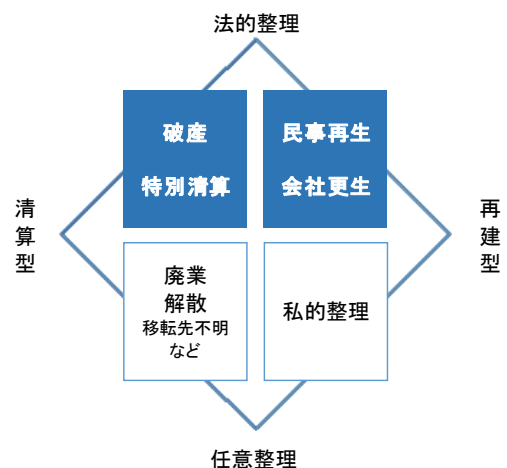
### ●倒産態様の区分



### ●倒産集計について

倒産集計では、法的整理（会社更生、民事再生、破産、特別清算）手続きによる倒産のみを集計対象としている。

一般的に、「事業停止＝倒産」とのイメージが強いものの、倒産以外にも、資産超過状態による**廃業**、株主総会決議を経た**解散**、所在確認困難な**移転先不明**、相手先企業に事業統合される**被合併**など、さまざまなケースで事業停止（消滅）する企業が存在する。



※   は倒産集計対象

【内容に関する問い合わせ先】

## 株式会社 帝国データバンク

本社 データソリューション企画部 情報統括課

TEL 03-5775-3073 FAX 03-5775-3169 (担当: 横井、高市、辻尾)

---

東京支社 情報部

TEL 03-5919-9341 FAX 03-5919-9348 (担当: 赤間、丸山)

©TEIKOKU DATABANK, LTD.

当レポートの著作権は株式会社帝国データバンクに帰属します。当レポートはプレスリリース用資料として作成しております。  
著作権法の範囲内でご利用いただき、私的利用を超えた複製および転載を固く禁じます。