

全国企業倒産集計

2021 年度報

2022 年 4 月 8 日

(株)帝国データバンク 情報統括部

電話:03-5919-9343

集計期間:2021 年 4 月 1 日~2022 年 3 月 31 日

集計対象:負債 1000 万円以上の法的整理

年度倒産件数は 56 年ぶりの 6000 件割れ

今後「コロナ収束」のタイミングが、中小零細企業の先行きを占う

- 倒産件数は 5916 件、1965 年度以来 56 年ぶりの低水準
- 負債総額は 1 兆 1828 億 7100 万円、4 年連続の減少

倒 産 件 数			負 債 総 額		
5916 件			1兆1828億7100万円		
前年度比	件数	▲19.1%	負債	▲2.8%	
	(前年度 7314件)		(前年度 1兆2174億6900万円)		

主要ポイント

- 2021 年度の倒産件数は 5916 件（前年度 7314 件、19.1%減）と、1965 年度（5593 件）に次ぐ過去 2 番目の低水準となったほか、半世紀ぶりの 6000 件割れを記録
- 2021 年度の負債総額は 1 兆 1828 億 7100 万円（前年度 1 兆 2174 億 6900 万円、2.8%減）と、4 年連続で前年度を下回り、2000 年度以降最小だった前年度をさらに下回った
- 業種別にみると、運輸・通信業を除く 6 業種で前年度を下回った。小売業（前年度 1760 件→1287 件、26.9%減）は、公的資金の注入や金融機関の支援などで、大幅に減少。一方、運輸・通信業（同 262 件→273 件、4.2%増）は、7 業種で唯一の増加
- 主因別の内訳をみると、「不況型倒産」の合計は 4574 件（前年度 5726 件）と、20.1%の大幅減。一方、「経営者の病気、死亡」は 4 年連続の増加となった
- 負債額別にみると、負債 50 億円以上の大型倒産は前年度の 23 件から 34 件に増加するなど、全体の件数が大幅に減少するなか、比較的規模の大きな倒産が目立った
- 地域別にみると、2 年連続で全地域が前年度を下回った。2 年連続で全地域減少となったのは 2004 年度以来 17 年ぶり。また、全地域が過去 20 年で最少を記録した
- 態様別にみると、民事再生法は 165 件（前年度 260 件）と、施行後で最少となる 200 件割れ
- 「人手不足倒産」は 114 件（前年度比 5.0%減）、2 年連続の前年度比減少
- 「後継者難倒産」は 476 件（前年度比 7.0%増）、2 年ぶりの前年度比増加
- 「コロナ融資後倒産」は 206 件、2022 年 3 月は集計開始後、最多の 30 件台を記録

件数

倒産件数は 5916 件、1965 年度以来の半世紀ぶり 6000 件割れ

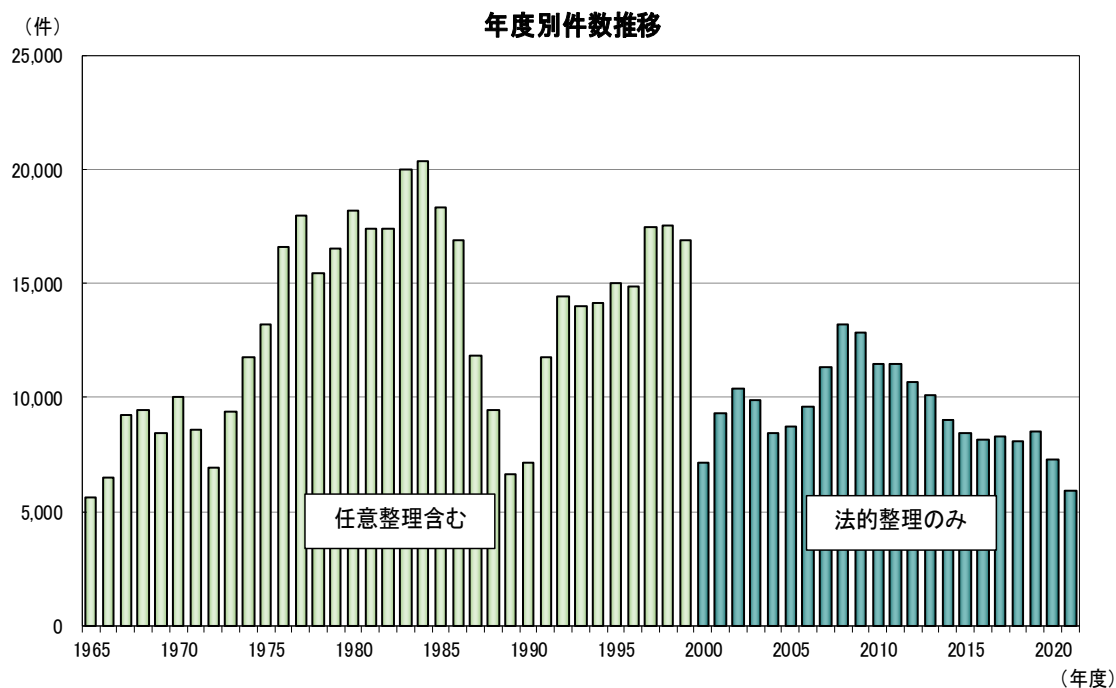
2021 年度の倒産件数は 5916 件（前年度 7314 件、19.1%減）と、前年度から 1398 件減少。1965 年度（5593 件）に次ぐ過去 2 番目の低水準となったほか、半世紀ぶりの 6000 件割れを記録した。月別では、12 カ月中 11 カ月で前年同月を下回った。7 月（42.1%減）以降、減少率は縮小してきたものの、3 月は減少率が拡大した。

年度別倒産件数

年度	件数	前年度比 (%)
2012	10,710	▲ 6.3
2013	10,102	▲ 5.7
2014	9,044	▲ 10.5
2015	8,408	▲ 7.0
2016	8,153	▲ 3.0
2017	8,285	1.6
2018	8,057	▲ 2.8
2019	8,480	5.3
2020	7,314	▲ 13.8
2021	5,916	▲ 19.1

月別倒産件数(2021年度)

	件数	前年同月比 (%)
2021年 4月	489	▲ 35.5
5	461	60.1
6	537	▲ 33.4
7	490	▲ 42.1
8	449	▲ 31.5
9	512	▲ 15.0
10	512	▲ 20.9
11	468	▲ 16.9
12	501	▲ 9.2
2022年 1月	482	▲ 4.7
2	428	▲ 3.2
3	587	▲ 9.3



※1999年度以前の件数は任意整理による倒産を含んでおり、参考値として掲載

負債総額

4年連続の減少、2000年度以降で最小を更新

2021年度の負債総額は1兆1828億7100万円（前年度1兆2174億6900万円、2.8%減）と、345億9800万円減少。4年連続で前年度を下回り、2000年度以降最小だった前年度をさらに下回った。また月別では、12カ月中6カ月で増加、残り6カ月で減少した。

負債額最大の倒産は、ホテル・レジャー施設を運営していた㈱東京商事（東京都、特別清算、5月）の約1004億8300万円。

年度別負債総額

年度	負債総額 (百万円)	前年度比 (%)
2012	2,929,117	▲ 25.2
2013	2,747,393	▲ 6.2
2014	1,887,031	▲ 31.3
2015	1,906,386	1.0
2016	1,946,515	2.1
2017	2,593,226	33.2
2018	1,554,809	▲ 40.0
2019	1,218,789	▲ 21.6
2020	1,217,469	▲ 0.1
2021	1,182,871	▲ 2.8

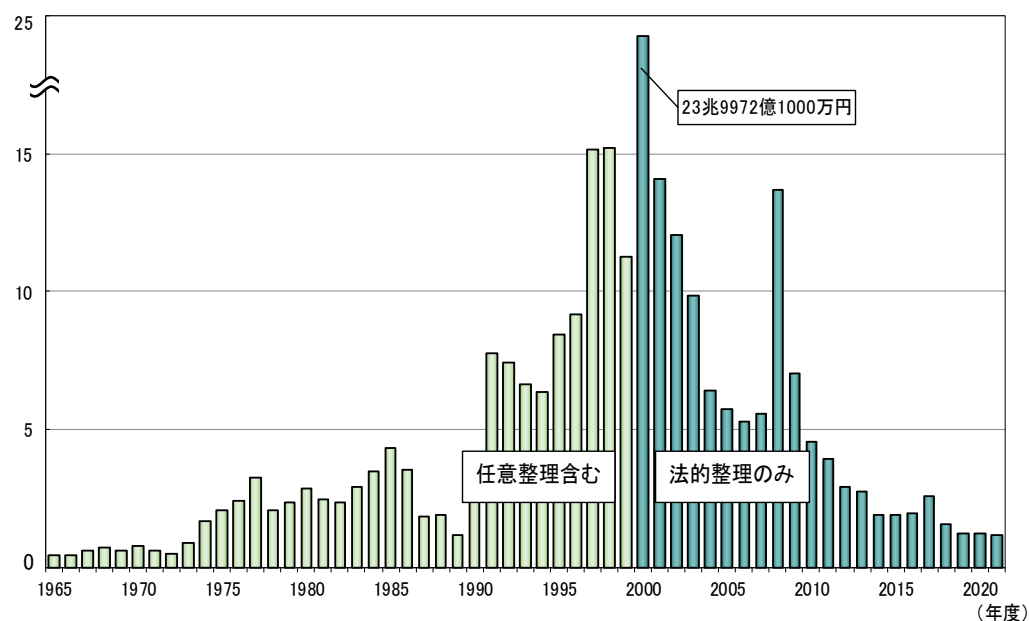
月別負債総額(2021年度)

	負債総額 (百万円)	前年同月比 (%)
2021年 4月	79,990	▲ 50.5
5	166,447	134.0
6	72,583	▲ 42.6
7	73,404	▲ 30.0
8	94,621	36.3
9	91,425	34.5
10	96,727	44.5
11	81,497	▲ 14.4
12	97,559	▲ 32.7
2022年 1月	67,970	▲ 25.5
2	78,066	0.4
3	182,582	30.4

（注）2017年度の負債総額は、タカタ㈱の負債額を1兆823億8400万円（確定再生債権等の総額）として集計（2018年6月報より適用）

（兆円）

年度別負債総額推移



※1999年度以前の負債総額は任意整理による倒産を含んでおり、参考値として掲載

業種別

運輸・通信業を除く6業種で前年度比減少

業種別にみると、運輸・通信業を除く6業種で前年度を下回った。小売業（前年度 1760 件→1287 件、26.9%減）は、公的資金の注入や金融機関の支援などで、大幅に減少。特に、飲食店（同 715 件→534 件）の減少が小売業全体の件数を押し下げた。サービス業（同 1768 件→1427 件、19.3%減）では、宿泊業（同 125 件→67 件）のほか、経営コンサルタント（同 94 件→65 件）や学習塾（同 27 件→20 件）などが減少した。

一方、運輸・通信業（前年度 262 件→273 件、4.2%増）は、ドライバー不足に加え、燃料価格の上昇や荷動きの落ち着きなどの影響を受け、7業種で唯一の増加となった。

業種別	件数			構成比		
	2020年度	2021年度	前年度比	2020年度	2021年度	対前年度
	(件)	(件)	(%)	(%)	(%)	(ポイント)
建設業	1,167	1,084	▲ 7.1	16.0	18.3	2.3
製造業	796	664	▲ 16.6	10.9	11.2	0.3
卸売業	934	740	▲ 20.8	12.8	12.5	▲ 0.3
小売業	1,760	1,287	▲ 26.9	24.1	21.8	▲ 2.3
運輸・通信業	262	273	4.2	3.6	4.6	1.0
サービス業	1,768	1,427	▲ 19.3	24.2	24.1	▲ 0.1
不動産業	249	209	▲ 16.1	3.4	3.5	0.1
その他	378	232	▲ 38.6	5.2	3.9	▲ 1.3
合計	7,314	5,916	▲ 19.1	100.0	100.0	0.0

※構成比は小数点以下第2位を四捨五入しているため、合計は必ずしも100とはならない

主因別

「不況型倒産」の構成比 77.3%

主因別の内訳をみると、「不況型倒産」の合計は4574件（前年度5726件）と、20.1%の大幅減となった。構成比は77.3%（対前年度1.0ポイント減）を占めた。また、「経営者の病气、死亡」（前年度237件→275件、16.0%増）は4年連続の増加となった。

※倒産主因のうち、販売不振、輸出不振、売掛金回収難、不良債権の累積、業界不振を「不況型倒産」として集計

主因別	件数			構成比		
	2020年度	2021年度	前年度比	2020年度	2021年度	対前年度
	(件)	(件)	(%)	(%)	(%)	(ポイント)
販売不振	5,615	4,505	▲ 19.8	76.8	76.1	▲ 0.7
輸出不振	2	4	100.0	0.0	0.1	0.1
売掛金回収難	36	14	▲ 61.1	0.5	0.2	▲ 0.3
不良債権の累積	14	16	14.3	0.2	0.3	0.1
業界不振	59	35	▲ 40.7	0.8	0.6	▲ 0.2
不況型合計	5,726	4,574	▲ 20.1	78.3	77.3	▲ 1.0
放漫経営	151	117	▲ 22.5	2.1	2.0	▲ 0.1
設備投資の失敗	43	29	▲ 32.6	0.6	0.5	▲ 0.1
その他の経営計画の失敗	294	262	▲ 10.9	4.0	4.4	0.4
その他	1,100	934	▲ 15.1	15.0	15.8	0.8
合計	7,314	5,916	▲ 19.1	100.0	100.0	0.0

※構成比は小数点以下第2位を四捨五入しているため、合計は必ずしも100とはならない

規模・業歴別

負債 50 億円以上の大型倒産は前年度から増加、4 年ぶり 30 件台

負債額別にみると、負債 5000 万円未満の倒産は 3546 件（前年度 4618 件、23.2%減）となった。負債 5000 万円未満の倒産を業種別にみると、サービス業（986 件）が構成比 27.8%（対前年度 0.4 ポイント増）を占め最多、小売業（890 件）が同 25.1%（同 2.4 ポイント減）で続く。他方、負債 50 億円以上の大型倒産は前年度の 23 件から 34 件に増加するなど、全体の件数が大幅に減少するなか、比較的規模の大きな倒産が目立った。

資本金規模別では、資本金 1000 万円未満（個人事業主含む）の倒産は 3953 件（前年度 4955 件、20.2%減）、構成比は 66.8%（同 0.9 ポイント減）を占めた。

負債規模別	件数			構成比		
	2020年度	2021年度	前年度比	2020年度	2021年度	対前年度
	(件)	(件)	(%)	(%)	(%)	(ポイント)
5000万円未満	4,618	3,546	▲ 23.2	63.1	59.9	▲ 3.2
5000万円以上1億円未満	1,008	832	▲ 17.5	13.8	14.1	0.3
1億円以上5億円未満	1,265	1,173	▲ 7.3	17.3	19.8	2.5
5億円以上10億円未満	225	183	▲ 18.7	3.1	3.1	0.0
10億円以上50億円未満	175	148	▲ 15.4	2.4	2.5	0.1
50億円以上100億円未満	12	23	91.7	0.2	0.4	0.2
100億円以上	11	11	0.0	0.2	0.2	0.0
合計	7,314	5,916	▲ 19.1	100.0	100.0	0.0

※構成比は小数点以下第2位を四捨五入しているため、合計は必ずしも100とはならない

資本金規模別	件数			構成比		
	2020年度	2021年度	前年度比	2020年度	2021年度	対前年度
	(件)	(件)	(%)	(%)	(%)	(ポイント)
個人事業主	1,457	1,098	▲ 24.6	19.9	18.6	▲ 1.3
1000万円未満	3,498	2,855	▲ 18.4	47.8	48.3	0.5
個人+1000万円未満合計	4,955	3,953	▲ 20.2	67.7	66.8	▲ 0.9
1000万円以上5000万円未満	2,090	1,734	▲ 17.0	28.6	29.3	0.7
5000万円以上1億円未満	210	164	▲ 21.9	2.9	2.8	▲ 0.1
1億円以上	59	65	10.2	0.8	1.1	0.3
合計	7,314	5,916	▲ 19.1	100.0	100.0	0.0

※構成比は小数点以下第2位を四捨五入しているため、合計は必ずしも100とはならない

業歴別	件数			構成比		
	2020年度	2021年度	前年度比	2020年度	2021年度	対前年度
	(件)	(件)	(%)	(%)	(%)	(ポイント)
3年未満	347	266	▲ 23.3	4.7	4.5	▲ 0.2
3～5年未満	529	407	▲ 23.1	7.2	6.9	▲ 0.3
5～10年未満	1,092	876	▲ 19.8	14.9	14.8	▲ 0.1
10～15年未満	1,007	784	▲ 22.1	13.8	13.3	▲ 0.5
15～20年未満	775	675	▲ 12.9	10.6	11.4	0.8
20～30年未満	1,171	871	▲ 25.6	16.0	14.7	▲ 1.3
30年以上	2,393	2,037	▲ 14.9	32.7	34.4	1.7
合計	7,314	5,916	▲ 19.1	100.0	100.0	-

※構成比は小数点以下第2位を四捨五入しているため、合計は必ずしも100とはならない

地域別

全地域が過去 20 年で最少を記録

地域別にみると、2 年連続で全地域が前年度を下回った。2 年連続で全地域減少となったのは 2004 年度以来 17 年ぶり。また、全地域が過去 20 年で最少を記録した。近畿（前年度 1973 件→1482 件、24.9%減）は、全府県で 20%以上の大幅減、運輸・通信業を除く 6 業種で 2 ケタ減となった。関東（同 2594 件→2196 件、15.3%減）では、東京（同 1289 件→1078 件）が 200 件以上の大幅減となったほか、業種別でも不動産（同 122 件→86 件）などで大幅に減少し、全体の件数を押し下げた。また、中国（同 331 件→237 件、28.4%減）は、広島（同 155 件→93 件）や山口（同 58 件→35 件）で 40%近い減少となった。

地域別	件数			構成比		
	2020年度	2021年度	前年度比	2020年度	2021年度	対前年度
	(件)	(件)	(%)	(%)	(%)	(ポイント)
北海道	169	142	▲ 16.0	2.3	2.4	0.1
東北	301	286	▲ 5.0	4.1	4.8	0.7
関東	2,594	2,196	▲ 15.3	35.5	37.1	1.6
北陸	225	199	▲ 11.6	3.1	3.4	0.3
中部	1,037	789	▲ 23.9	14.2	13.3	▲ 0.9
近畿	1,973	1,482	▲ 24.9	27.0	25.1	▲ 1.9
中国	331	237	▲ 28.4	4.5	4.0	▲ 0.5
四国	140	116	▲ 17.1	1.9	2.0	0.1
九州	544	469	▲ 13.8	7.4	7.9	0.5
合計	7,314	5,916	▲ 19.1	100.0	100.0	0.0

※構成比は小数点以下第2位を四捨五入しているため、合計は必ずしも100とはならない

態様別

民事再生法は 2000 年 4 月の施行後で最少の 165 件

態様別にみると、会社更生法は 2 件、破産は 5454 件（前年度 6718 件、構成比 92.2%）、特別清算は 295 件（同 333 件、5.0%）。民事再生法は 165 件（同 260 件、2.8%）と、2000 年 4 月の施行後で最少となる 200 件割れとなった。

態様別	件数			構成比		
	2020年度	2021年度	前年度比	2020年度	2021年度	対前年度
	(件)	(件)	(%)	(%)	(%)	(ポイント)
会社更生法	3	2	▲ 33.3	0.04	0.03	▲ 0.01
破産	6,718	5,454	▲ 18.8	91.9	92.2	0.3
特別清算	333	295	▲ 11.4	4.6	5.0	0.4
民事再生法	260	165	▲ 36.5	3.6	2.8	▲ 0.8
合計	7,314	5,916	▲ 19.1	100.0	100.0	0.0

※構成比は小数点以下第2位を四捨五入しているため、合計は必ずしも100とはならない

大型倒産

2021年度 負債額上位

TDB 企業コード	商号	業種	負債 (百万円)	態様	所在地	倒産月
982839093	(株)東京商事	元・ホテル、レジャー施設運営	100,483	特別清算	東京都	5月
826056693	(株)ホープエナジー	新電力事業(PPS)	30,000	破産	福岡県	3月
270073572	イセ食品(株)	鶏卵関連事業	27,800	会社更生法	東京都	3月
989235754	D-LIGHT(株)	LED照明・リチウム蓄電池開発	21,370	破産	東京都	11月
287024911	D-PROX(株)	LED照明・蓄電池開発	17,600	破産	東京都	12月
370004003	イセ(株)	養鶏向け飼料卸	17,500	会社更生法	富山県	3月
035019392	(株)グリーンインフラレンディング	ソーシャルレンディング業	12,800	破産	東京都	4月
130069527	(株)セントラル	建機レンタル	12,545	民事再生法	岩手県	12月
989614602	長田事業(株)	リゾートホテル管理・運営	11,200	破産	静岡県	10月
400087756	(株)丸の内管財 (旧・トーヨーベンディング(株))	自販機飲料品小売	11,197	特別清算	愛知県	3月
396018676	(株)デジポケ	暗号資産ウォレット事業	10,100	破産	東京都	9月
100691600	(株)Sharp Document 21yoshida	オフィス機器卸	8,274	民事再生法	宮城県	7月
582408272	アンドモワ(株)	個室居酒屋運営	8,000	破産	東京都	3月
500480123	カンボリサイクルプラザ(株)	総合リサイクル施設運営	7,900	特別清算	京都府	2月
076001717	(株)長泉ガーデン	リゾートホテル管理・運営	7,500	破産	静岡県	10月
037000587	ユーロテックジャパン(株)	ヘリコプター販売、賃貸	7,200	民事再生法	和歌山県	8月
983842709	野邊山観光(株)	元・ゴルフ場	7,060	破産	長野県	4月
740204292	(株)レッグ	産業廃棄物処分	6,900	破産	愛媛県	6月
400319378	(株)コイケ	婦人・子供服卸	6,844	民事再生法	愛知県	5月
570015432	南大阪食肉市場(株)	卸売市場運営	6,710	破産	大阪府	4月

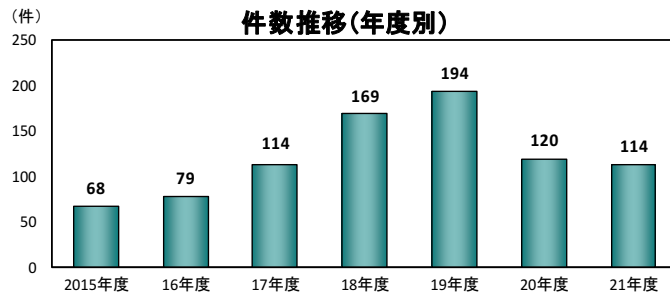
特殊要因倒産

人手不足倒産

2021年度は114件（前年度比5.0%減）、2年連続の前年度比減少

人手不足倒産				
年度	件数	増減率 (%)	負債総額 (百万円)	増減率 (%)
2015	68	4.6	12,316	▲27.5
16	79	16.2	19,190	55.8
17	114	44.3	26,548	38.3
18	169	48.2	26,272	▲1.0
19	194	14.8	35,403	34.8
20	120	▲38.1	21,898	▲38.1
21	114	▲5.0	26,471	20.9

※1 「人手不足倒産」とは、従業員の離職や採用難等により人手を確保できず、収益が悪化したことなどが要因となった倒産
 ※2 増減率は前年度比

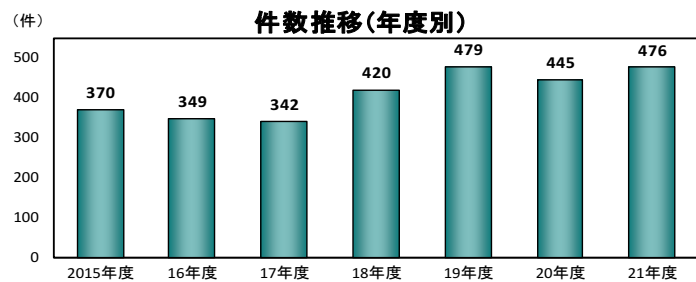


後継者難倒産

2021年度は476件（前年度比7.0%増）、2年ぶりの前年度比増加

後継者難倒産				
年度	件数	増減率 (%)	負債総額 (百万円)	増減率 (%)
2015	370	8.2	45,913	5.3
16	349	▲5.7	81,252	77.0
17	342	▲2.0	39,277	▲51.7
18	420	22.8	44,420	13.1
19	479	14.0	48,548	9.3
20	445	▲7.1	53,825	10.9
21	476	7.0	65,044	20.8

※1 「後継者難倒産」とは、後継者不在のため事業継続の見込みが立たなくなったことなどが要因となった倒産
 ※2 増減率は前年度比

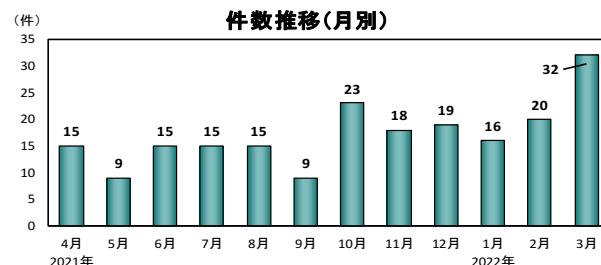


コロナ融資後倒産

2021年度は206件。3月は2020年7月の集計開始後、最多の30件台を記録

コロナ融資後倒産				
集計年月	件数	増減率 (%)	負債総額 (百万円)	増減率 (%)
2021年4月	15	-	9,707	-
5月	9	-	3,047	-
6月	15	-	3,615	-
7月	15	650.0	7,354	1376.7
8月	15	650.0	11,233	6469.0
9月	9	800.0	3,296	8140.0
10月	23	666.7	11,816	1290.1
11月	18	500.0	5,022	748.3
12月	19	375.0	10,187	115.2
2022年1月	16	300.0	4,811	▲67.1
2月	20	100.0	3,567	23.0
3月	32	146.2	25,539	318.5
2021年度	206	-	99,194	-

※1 ※「コロナ制度融資倒産」とは、法的整理（倒産）となった企業のうち、政府系金融機関および民間金融機関による「無利子・無担保融資（コロナ融資）」を受けたことが判明した倒産。なお、2022年3月時点における判明ベースによるもの。
 ※2 増減率は前年同月比



※特殊要因倒産では、主因・従因を問わず、特徴的な要因による倒産を集計

業種中分類(年度)

業種中分類別	件数			負債		
	2020年度	2021年度	前年度比	2020年度	2021年度	前年度比
	(件)	(件)	(%)	(百万円)	(百万円)	(%)
建設業	1,167	1,084	▲ 7.1	104,506	106,922	2.3
職別工事業	516	470	▲ 8.9	29,638	29,553	▲ 0.3
総合工事業	417	394	▲ 5.5	51,312	56,930	10.9
設備工事業	234	220	▲ 6.0	23,556	20,439	▲ 13.2
製造業	796	664	▲ 16.6	224,271	152,896	▲ 31.8
食料品・飼料・飲料製造業	123	114	▲ 7.3	27,722	29,833	7.6
繊維工業、繊維製品製造業	82	70	▲ 14.6	8,087	8,385	3.7
木材・木製品製造業	30	13	▲ 56.7	6,405	3,595	▲ 43.9
家具・装備品製造業	24	17	▲ 29.2	3,209	3,189	▲ 0.6
パルプ・紙・紙加工品製造業	15	9	▲ 40.0	19,269	2,366	▲ 87.7
出版・印刷・関連産業	102	72	▲ 29.4	17,281	9,100	▲ 47.3
化学工業、石油製品・石炭製品製造業	16	5	▲ 68.8	3,477	1,029	▲ 70.4
ゴム製品製造業	7	3	▲ 57.1	605	85	▲ 86.0
皮革・同製品・毛皮製造業	16	14	▲ 12.5	2,316	979	▲ 57.7
窯業・土木製品製造業	17	24	41.2	8,775	11,717	33.5
鉄鋼業、非鉄金属・金属製品製造業	94	87	▲ 7.4	80,144	19,679	▲ 75.4
一般機械器具製造業	89	88	▲ 1.1	13,077	14,915	14.1
電気機械器具製造業	41	47	14.6	12,497	13,997	12.0
輸送用機械器具製造業	27	16	▲ 40.7	3,795	5,320	40.2
その他の製造業	113	85	▲ 24.8	17,612	28,707	63.0
卸売業	934	740	▲ 20.8	175,746	252,136	43.5
各種商品卸売業	20	11	▲ 45.0	3,428	790	▲ 77.0
繊維・衣服・繊維製品卸売業	169	129	▲ 23.7	41,524	32,403	▲ 22.0
飲食物品卸売業	212	179	▲ 15.6	44,900	73,733	64.2
機械器具卸売業	159	150	▲ 5.7	30,405	82,357	170.9
自動車・同付属品卸売業	30	25	▲ 16.7	3,430	3,363	▲ 2.0
木材・建築材料卸売業	59	39	▲ 33.9	7,314	9,062	23.9
家具・建具・じゅう器卸売業	43	25	▲ 41.9	7,516	3,970	▲ 47.2
貴金属製品卸売業	18	10	▲ 44.4	3,891	3,544	▲ 8.9
その他の卸売業	224	172	▲ 23.2	33,338	42,914	28.7
小売業	1,760	1,287	▲ 26.9	157,874	135,826	▲ 14.0
各種商品小売業	78	66	▲ 15.4	11,948	8,296	▲ 30.6
織物・衣服・身のまわり品小売業	208	145	▲ 30.3	30,714	13,282	▲ 56.8
飲食物品小売業	245	176	▲ 28.2	19,116	36,099	88.8
飲食店	715	534	▲ 25.3	43,692	47,367	8.4
自動車・自転車小売業	132	99	▲ 25.0	15,375	9,499	▲ 38.2
家具・じゅう器・家庭用機械器具小売業	90	57	▲ 36.7	6,695	7,220	7.8
その他の小売業	292	210	▲ 28.1	30,334	14,063	▲ 53.6
運輸・通信業	262	273	4.2	93,052	43,815	▲ 52.9
運輸業	255	267	4.7	92,172	43,735	▲ 52.6
郵便業、電気通信業	7	6	▲ 14.3	880	80	▲ 90.9
サービス業	1,768	1,427	▲ 19.3	283,348	350,802	23.8
旅館、その他宿泊所	125	67	▲ 46.4	86,366	131,317	52.0
娯楽業	93	77	▲ 17.2	44,691	34,203	▲ 23.5
自動車整備業・駐車場業、修理業	85	73	▲ 14.1	5,142	4,407	▲ 14.3
広告・調査・情報サービス業	513	433	▲ 15.6	36,854	47,695	29.4
専門サービス業	308	225	▲ 26.9	33,000	34,021	3.1
医療業	115	110	▲ 4.3	12,016	20,450	70.2
教育	14	24	71.4	1,895	6,217	228.1
その他サービス業	515	418	▲ 18.8	63,384	72,492	14.4
不動産業	249	209	▲ 16.1	76,688	66,897	▲ 12.8
その他	378	232	▲ 38.6	101,984	73,577	▲ 27.9
農業・林業・漁業	82	53	▲ 35.4	13,459	8,297	▲ 38.4
鉱業	6	7	16.7	1,349	2,800	107.6
金融・保険業	52	30	▲ 42.3	37,684	11,514	▲ 69.4
その他	238	142	▲ 40.3	49,492	50,966	3.0
全業種	7,314	5,916	▲ 19.1	1,217,469	1,182,871	▲ 2.8

都道府県別(年度)

都道府県別	件数			負債		
	2020年度	2021年度	前年度比	2020年度	2021年度	前年度比
	(件)	(件)	(%)	(百万円)	(百万円)	(%)
北海道	169	142	▲ 16.0	20,738	19,300	▲ 6.9
青森県	32	36	12.5	4,932	5,173	4.9
岩手県	36	29	▲ 19.4	6,947	15,405	121.8
宮城県	102	84	▲ 17.6	8,838	19,384	119.3
秋田県	35	25	▲ 28.6	3,748	6,368	69.9
山形県	38	52	36.8	3,533	10,052	184.5
福島県	58	60	3.4	7,662	10,383	35.5
茨城県	110	111	0.9	8,447	15,194	79.9
栃木県	117	129	10.3	12,665	16,789	32.6
群馬県	78	75	▲ 3.8	18,390	16,626	▲ 9.6
埼玉県	342	242	▲ 29.2	37,103	23,572	▲ 36.5
千葉県	218	198	▲ 9.2	29,978	22,296	▲ 25.6
東京都	1,289	1,078	▲ 16.4	292,654	392,277	34.0
神奈川県	440	363	▲ 17.5	48,342	39,968	▲ 17.3
新潟県	63	57	▲ 9.5	70,681	9,173	▲ 87.0
富山県	62	53	▲ 14.5	7,757	28,990	273.7
石川県	60	57	▲ 5.0	11,102	11,956	7.7
福井県	40	32	▲ 20.0	5,798	5,978	3.1
山梨県	29	24	▲ 17.2	6,439	8,928	38.7
長野県	93	60	▲ 35.5	20,793	17,333	▲ 16.6
岐阜県	126	101	▲ 19.8	21,932	17,056	▲ 22.2
静岡県	217	177	▲ 18.4	40,681	37,939	▲ 6.7
愛知県	489	344	▲ 29.7	70,503	54,973	▲ 22.0
三重県	83	83	0.0	8,777	9,758	11.2
滋賀県	70	50	▲ 28.6	10,390	6,501	▲ 37.4
京都府	246	174	▲ 29.3	19,289	21,521	11.6
大阪府	1,083	830	▲ 23.4	171,087	97,002	▲ 43.3
兵庫県	418	313	▲ 25.1	59,485	24,162	▲ 59.4
奈良県	81	63	▲ 22.2	7,099	7,675	8.1
和歌山県	75	52	▲ 30.7	9,784	11,453	17.1
鳥取県	21	16	▲ 23.8	3,531	2,291	▲ 35.1
島根県	33	34	3.0	5,544	7,556	36.3
岡山県	64	59	▲ 7.8	12,107	13,505	11.5
広島県	155	93	▲ 40.0	22,202	16,924	▲ 23.8
山口県	58	35	▲ 39.7	14,851	5,421	▲ 63.5
徳島県	39	31	▲ 20.5	6,060	8,299	36.9
香川県	27	36	33.3	5,887	10,895	85.1
愛媛県	43	39	▲ 9.3	9,187	13,133	43.0
高知県	31	10	▲ 67.7	3,896	6,574	68.7
福岡県	262	227	▲ 13.4	46,057	63,851	38.6
佐賀県	34	21	▲ 38.2	4,482	2,755	▲ 38.5
長崎県	33	40	21.2	2,703	6,266	131.8
熊本県	64	47	▲ 26.6	8,524	5,417	▲ 36.5
大分県	51	35	▲ 31.4	6,912	14,168	105.0
宮崎県	30	22	▲ 26.7	3,413	2,722	▲ 20.2
鹿児島県	43	53	23.3	11,733	14,213	21.1
沖縄県	27	24	▲ 11.1	4,806	5,696	18.5
全国	7,314	5,916	▲ 19.1	1,217,469	1,182,871	▲ 2.8

全国企業倒産集計

2022 年 3 月報

集計期間：2022 年 3 月 1 日～31 日

発表日：2022 年 4 月 8 日

集計対象：負債 1000 万円以上
法的整理による倒産

□ 倒産件数は 587 件、10 カ月連続の前年同月比減少

減少期間はコロナ禍以降では最長

□ 負債総額は 1825 億 8200 万円、2 カ月連続の前年同月比増加

倒 産 件 数			負 債 総 額		
587件			1825億8200万円		
前年同月比	件数	▲9.4%	負債	+30.4%	
	(前年同月 648件)		(前年同月 1400億5300万円)		

主要ポイント

- 倒産件数は 587 件（前年同月比 9.4%減）と、10 カ月連続で前年同月を下回った。10 カ月以上の連続減少は、コロナ禍以降では 2020 年 8 月～2021 年 4 月（9 カ月連続）を上回り最長
- 負債総額は 1825 億 8200 万円（前年同月比 30.4%増）と、2 カ月連続で前年同月を上回った。負債 100 億円以上の大型倒産が 4 件発生し、コロナ禍の 2020 年 3 月以降で最多
- 負債額最大の倒産は、㈱ホープエナジー（福岡県、破産）の約 300 億円
- 業種別にみると、サービス業（前年同月 140 件→148 件、5.7%増）は 10 カ月ぶりに増加した。一方、卸売業（前年同月 82 件→71 件、13.4%減）、小売業（同 164 件→119 件、27.4%減）の流通 2 業種は減少するなど、業種間で傾向が異なる、まだら模様での推移となった
- 主因別にみると、「不況型倒産」の合計は 459 件（前年同月 505 件、9.1%減）で、2 カ月ぶりに減少した一方、「放漫経営」と「設備投資の失敗」は増加した
- 負債規模別にみると、負債 5000 万円未満の倒産は 349 件（前年同月 411 件）で、10 カ月連続で減少。一方、負債 100 億円以上の倒産は 4 件発生し、2015 年 3 月以来 7 年ぶりの多さ
- 地域別にみると、9 地域中 5 地域で減少し、四国（前年同月 14 件→7 件、50.0%減）が半減。一方、東北（前年同月 29 件→45 件、55.2%増）は 1 年 9 カ月ぶりの 40 件超え、九州（同 46 件→61 件、32.6%増）は宿泊業などサービス業が 3 年 9 カ月ぶりの高水準

件数・負債総額

倒産件数は10カ月連続減も、大型倒産が複数発生 負債総額はコロナ禍以降で最多

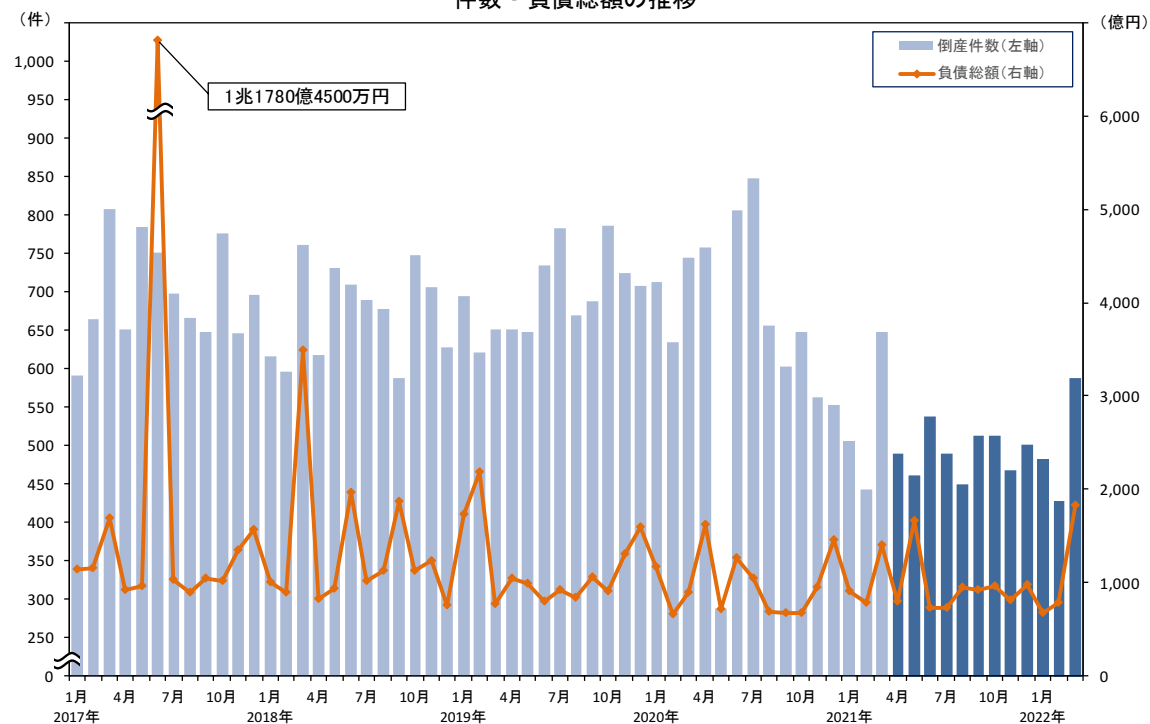
倒産件数は587件（前年同月比9.4%減）と、10カ月連続で前年同月を下回った。10カ月以上の連続減少は2013年8月～2015年2月（19カ月連続）以来で、コロナ禍で大幅な減少となった2020年8月～2021年4月（9カ月連続）を上回る長さだった。

負債総額は1825億8200万円（前年同月比30.4%増）と、2カ月連続で前年同月を上回った。負債100億円以上の大型倒産が4件発生し、コロナ禍の2020年3月以降で最多。

件数・負債総額

	件数	前年同月比 (%)	負債総額 (百万円)	前年同月比 (%)
2021年 3月	648	▲ 12.9	140,053	57.3
4	489	▲ 35.5	79,990	▲ 50.5
5	461	60.1	166,447	134.0
6	537	▲ 33.4	72,583	▲ 42.6
7	490	▲ 42.1	73,404	▲ 30.0
8	449	▲ 31.5	94,621	36.3
9	512	▲ 15.0	91,425	34.5
10	512	▲ 20.9	96,727	44.5
11	468	▲ 16.9	81,497	▲ 14.4
12	501	▲ 9.2	97,559	▲ 32.7
2022年 1月	482	▲ 4.7	67,970	▲ 25.5
2	428	▲ 3.2	78,066	0.4
3	587	▲ 9.4	182,582	30.4

件数・負債総額の推移



業種別

まだら模様で推移 建設・製造・サービスは増加、卸売・小売・不動産は減少

業種別にみると、7業種中3業種では前年同月から増加した。なかでもサービス業（前年同月140件→148件、5.7%増）は10カ月ぶりに増加した。市場の縮小が続くパチンコホールなど娯楽業（同3件→11件、266.7%増）などで増加しており、減少が続いた対面接客産業で反転増の兆しがみられる。

一方、卸売業（前年同月82件→71件、13.4%減）、小売業（同164件→119件、27.4%減）の流通2業種は減少、不動産業（同33件→15件、54.5%減）は前年同月から半減した。総じて業種間で傾向が異なる、まだら模様での推移となった。

業種別	件数			構成比		
	2021年3月 - 前年同月 -	2022年3月 - 当月 -	前年同月比	2021年3月 - 前年同月 -	2022年3月 - 当月 -	対前年同月
	(件)	(件)	(%)	(%)	(%)	(ポイント)
建設業	99	110	11.1	15.3	18.7	3.4
製造業	70	72	2.9	10.8	12.3	1.5
卸売業	82	71	▲ 13.4	12.7	12.1	▲ 0.6
小売業	164	119	▲ 27.4	25.3	20.3	▲ 5.0
運輸・通信業	28	28	0.0	4.3	4.8	0.5
サービス業	140	148	5.7	21.6	25.2	3.6
不動産業	33	15	▲ 54.5	5.1	2.6	▲ 2.5
その他	32	24	▲ 25.0	4.9	4.1	▲ 0.8
合計	648	587	▲ 9.4	100.0	100.0	-

※構成比は小数点以下第2位を四捨五入しているため、合計は必ずしも100とはならない

主因別

「不況型倒産」は459件、構成比は78.2% 「放漫経営」などは増加

主因別にみると、「不況型倒産」の合計は459件（前年同月505件、9.1%減）で、2カ月ぶりに減少した。構成比は78.2%（対前年同月0.3ポイント増）だった。一方で、「放漫経営」（同9件→12件、33.3%増）と「設備投資の失敗」（同2件→4件、100.0%増）は増加した。

※倒産主因のうち、販売不振、輸出不振、売掛金回収難、不良債権の累積、業界不振を「不況型倒産」として集計

主因別	件数			構成比		
	2021年3月 - 前年同月 -	2022年3月 - 当月 -	前年同月比	2021年3月 - 前年同月 -	2022年3月 - 当月 -	対前年同月
	(件)	(件)	(%)	(%)	(%)	(ポイント)
販売不振	499	452	▲ 9.4	77.0	77.0	0.0
輸出不振	0	0	-	0.0	0.0	0.0
売掛金回収難	3	0	▲ 100.0	0.5	0.0	▲ 0.5
不良債権の累積	0	2	-	0.0	0.3	0.3
業界不振	3	5	66.7	0.5	0.9	0.4
不況型合計	505	459	▲ 9.1	77.9	78.2	0.3
放漫経営	9	12	33.3	1.4	2.0	0.6
設備投資の失敗	2	4	100.0	0.3	0.7	0.4
その他の経営計画の失敗	27	19	▲ 29.6	4.2	3.2	▲ 1.0
その他	105	93	▲ 11.4	16.2	15.8	▲ 0.4
合計	648	587	▲ 9.4	100.0	100.0	-

※構成比は小数点以下第2位を四捨五入しているため、合計は必ずしも100とはならない

規模・業歴別

負債 100 億円以上の大型倒産、単月としては 2015 年 3 月以来 7 年ぶりの多さ

負債規模別にみると、負債 5000 万円未満の倒産は 349 件（前年同月 411 件、15.1%減）で、10 カ月連続で減少した。減少期間は 2020 年 9 月～21 年 4 月の 8 カ月を上回り、過去最長だった。総じて、小規模倒産は減少傾向で推移している。

一方、負債 5 億円以上の倒産ではいずれも前年同月を上回った。なかでも負債 100 億円以上の大型倒産は 4 件発生し、単月の発生としては 2015 年 3 月以来 7 年ぶりの多さだった。

負債規模別	件数			構成比		
	2021年3月 - 前年同月 -	2022年3月 - 当月 -	前年同月比	2021年3月 - 前年同月 -	2022年3月 - 当月 -	対前年同月
	(件)	(件)	(%)	(%)	(%)	(ポイント)
5000万円未満	411	349	▲ 15.1	63.4	59.5	▲ 3.9
5000万円以上1億円未満	98	93	▲ 5.1	15.1	15.8	0.7
1億円以上5億円未満	109	99	▲ 9.2	16.8	16.9	0.1
5億円以上10億円未満	15	21	40.0	2.3	3.6	1.3
10億円以上50億円未満	12	18	50.0	1.9	3.1	1.2
50億円以上100億円未満	1	3	200.0	0.2	0.5	0.3
100億円以上	2	4	100.0	0.3	0.7	0.4
合計	648	587	▲ 9.4	100.0	100.0	-

※構成比は小数点以下第2位を四捨五入しているため、合計は必ずしも100とはならない

資本金規模別	件数			構成比		
	2021年3月 - 前年同月 -	2022年3月 - 当月 -	前年同月比	2021年3月 - 前年同月 -	2022年3月 - 当月 -	対前年同月
	(件)	(件)	(%)	(%)	(%)	(ポイント)
個人事業主	112	115	2.7	17.3	19.6	2.3
1000万円未満	329	284	▲ 13.7	50.8	48.4	▲ 2.4
個人+1000万円未満合計	441	399	▲ 9.5	68.1	68.0	▲ 0.1
1000万円以上5000万円未満	182	160	▲ 12.1	28.1	27.3	▲ 0.8
5000万円以上1億円未満	18	19	5.6	2.8	3.2	0.4
1億円以上	7	9	28.6	1.1	1.5	0.4
合計	648	587	▲ 9.4	100.0	100.0	-

※構成比は小数点以下第2位を四捨五入しているため、合計は必ずしも100とはならない

業歴別	件数			構成比		
	2021年3月 - 前年同月 -	2022年3月 - 当月 -	前年同月比	2021年3月 - 前年同月 -	2022年3月 - 当月 -	対前年同月
	(件)	(件)	(%)	(%)	(%)	(ポイント)
3年未満	21	29	38.1	3.2	4.9	1.7
3～5年未満	47	51	8.5	7.3	8.7	1.4
5～10年未満	108	97	▲ 10.2	16.7	16.5	▲ 0.2
10～15年未満	87	68	▲ 21.8	13.4	11.6	▲ 1.8
15～20年未満	61	65	6.6	9.4	11.1	1.7
20～30年未満	107	84	▲ 21.5	16.5	14.3	▲ 2.2
30年以上	217	193	▲ 11.1	33.5	32.9	▲ 0.6
合計	648	587	▲ 9.4	100.0	100.0	-

※構成比は小数点以下第2位を四捨五入しているため、合計は必ずしも100とはならない

地域別

東北は1年9カ月ぶり40件超え、九州はサービス業が3年9カ月ぶりの多さ

地域別にみると、9地域中5地域で前年同月を下回り、4地域では上回るまだら模様での推移となった。減少した地域では、四国（前年同月14件→7件、50.0%減）が半減、関東（同236件→178件、24.6%減）は小売業の減少などが全体を押し下げた。一方、東北（前年同月29件→45件、55.2%増）は1年9カ月ぶりの40件超え、九州（同46件→61件、32.6%増）は宿泊業などサービス業が3年9カ月ぶりの高水準となり、前年同月比でも3カ月ぶりの増加。

地域別	件数			構成比		
	2021年3月 - 前年同月 -	2022年3月 - 当月 -	前年同月比	2021年3月 - 前年同月 -	2022年3月 - 当月 -	対前年同月
	(件)	(件)	(%)	(%)	(%)	(ポイント)
北海道	22	26	18.2	3.4	4.4	1.0
東北	29	45	55.2	4.5	7.7	3.2
関東	236	178	▲ 24.6	36.4	30.3	▲ 6.1
北陸	16	18	12.5	2.5	3.1	0.6
中部	89	78	▲ 12.4	13.7	13.3	▲ 0.4
近畿	166	147	▲ 11.4	25.6	25.0	▲ 0.6
中国	30	27	▲ 10.0	4.6	4.6	0.0
四国	14	7	▲ 50.0	2.2	1.2	▲ 1.0
九州	46	61	32.6	7.1	10.4	3.3
合計	648	587	▲ 9.4	100.0	100.0	-

※構成比は小数点以下第2位を四捨五入しているため、合計は必ずしも100とはならない

態様別

「破産」は537件、構成比は91.5% 「会社更生法」は2件発生

態様別にみると、破産は537件（構成比91.5%）、特別清算は32件（同5.5%）となり、「清算型」倒産の割合は全体の9割強を占めた。また、会社更生法は2件発生した。

態様別	件数			構成比		
	2021年3月 - 前年同月 -	2022年3月 - 当月 -	前年同月比	2021年3月 - 前年同月 -	2022年3月 - 当月 -	対前年同月
	(件)	(件)	(%)	(%)	(%)	(ポイント)
会社更生法	1	2	100.0	0.2	0.3	0.1
破産	587	537	▲ 8.5	90.6	91.5	0.9
特別清算	35	32	▲ 8.6	5.4	5.5	0.1
民事再生法	25	16	▲ 36.0	3.9	2.7	▲ 1.2
合計	648	587	▲ 9.4	100.0	100.0	-

※構成比は小数点以下第2位を四捨五入しているため、合計は必ずしも100とはならない

主な当月倒産企業

2022年3月 負債額上位

TDB 企業コード	商号	業種	負債 (百万円)	資本金 (千円)	態様	所在地
826056693	(株)ホープエナジー	新電力事業(PPS)	30,000	10,000	破産	福岡県
270073572	イセ食品(株)	鶏卵関連事業	27,800	20,000	会社更生法	東京都
370004003	イセ(株)	養鶏向け飼料卸	17,500	42,000	会社更生法	富山県
400087756	(株)丸の内管財 (旧:トーヨーベンディング(株))	自販機飲料品小売	11,197	15,000	特別清算	愛知県
582408272	アンドモワ(株)	個室居酒屋運営	8,000	100,000	破産	東京都
628053597	(株)ApeX	レストラン運営	5,573	50,000	破産	東京都
890555412	(株)長島ファーム	養豚業	3,286	90,000	民事再生法	鹿児島県
800777347	ウェルビス悠愛(株)	老人福祉事業	2,700	30,000	民事再生法	福岡県
736014531	甘露商事(株)	貴金属買取・販売	2,497	5,000	破産	東京都
830124038	(株)山一観光	観光ホテル運営	2,312	10,000	破産	大分県
720045608	偕楽園観光(株)	旅館運営	2,300	54,000	破産	徳島県
166058371	オンキヨーサウンド(株)	車載・家電用スピーカー製造	2,120	100,000	破産	大阪府
010223921	(株)HKC不動産販売 (旧:(株)ホーム企画センター)	分譲地販売	1,845	10,000	特別清算	北海道
984950291	(株)海峡	居酒屋運営	1,500	10,000	破産	東京都
728014887	(株)勝本	中華そば店運営	1,450	10,000	破産	東京都
250235673	(有)伸和	パチンコホール	1,370	5,000	破産	茨城県
080002612	石井木材(株)	木製パレット・チップ製造	1,260	38,000	破産	北海道
890137744	(株)新拓テクノス	建築工事	1,222	16,000	破産	鹿児島県
280051078	(株)湯村ホテル	ビジネスホテル運営	1,100	13,000	民事再生法	山梨県
988833954	ロイヤル・パートナーズ(株)	不動産売買	1,069	30,000	破産	神奈川県

業種中分類

業種中分類別	件数			負債		
	2021年3月 － 前年同月 －	2022年3月 － 当月 －	前年同月比	2021年3月 － 前年同月 －	2022年3月 － 当月 －	前年同月比
	(件)	(件)	(%)	(百万円)	(百万円)	(%)
建設業	99	110	11.1	6,044	9,656	59.8
職別工事業	53	46	▲ 13.2	2,901	2,186	▲ 24.6
総合工事業	34	41	20.6	2,898	6,380	120.2
設備工事業	12	23	91.7	245	1,090	344.9
製造業	70	72	2.9	10,006	9,859	▲ 1.5
食料品・飼料・飲料製造業	9	11	22.2	898	1,398	55.7
繊維工業、繊維製品製造業	5	7	40.0	249	480	92.8
木材・木製品製造業	1	3	200.0	70	680	871.4
家具・装備品製造業	6	2	▲ 66.7	313	90	▲ 71.2
パルプ・紙・紙加工品製造業	2	0	▲ 100.0	70	0	▲ 100.0
出版・印刷・同関連産業	5	6	20.0	1,686	179	▲ 89.4
化学工業、石油製品・石炭製品製造業	4	0	▲ 100.0	225	0	▲ 100.0
ゴム製品製造業	1	0	▲ 100.0	10	0	▲ 100.0
皮革・同製品・毛皮製造業	1	0	▲ 100.0	19	0	▲ 100.0
窯業・土木製品製造業	2	2	0.0	1,600	710	▲ 55.6
鉄鋼業、非鉄金属・金属製品製造業	9	12	33.3	2,356	2,358	0.1
一般機械器具製造業	8	11	37.5	1,073	1,533	42.9
電気機械器具製造業	4	3	▲ 25.0	230	890	287.0
輸送用機械器具製造業	1	3	200.0	70	520	642.9
その他の製造業	12	12	0.0	1,137	1,021	▲ 10.2
卸売業	82	71	▲ 13.4	12,706	57,415	351.9
各種商品卸売業	1	1	0.0	18	18	0.0
繊維・衣服・繊維製品卸売業	13	12	▲ 7.7	725	1,592	119.6
飲食物品卸売業	16	24	50.0	3,716	30,822	729.4
機械器具卸売業	14	15	7.1	907	3,383	273.0
自動車・同付属品卸売業	2	0	▲ 100.0	270	0	▲ 100.0
木材・建築材料卸売業	6	1	▲ 83.3	982	50	▲ 94.9
家具・建具・じゅう器卸売業	4	1	▲ 75.0	3,234	700	▲ 78.4
貴金属製品卸売業	1	2	100.0	112	2,515	2145.5
その他の卸売業	25	15	▲ 40.0	2,742	18,335	568.7
小売業	164	119	▲ 27.4	15,638	35,198	125.1
各種商品小売業	8	7	▲ 12.5	246	398	61.8
織物・衣服・身のまわり品小売業	14	9	▲ 35.7	4,356	464	▲ 89.3
飲食物品小売業	23	20	▲ 13.0	2,183	13,611	523.5
飲食店	74	49	▲ 33.8	4,068	18,698	359.6
自動車・自転車小売業	13	12	▲ 7.7	1,268	669	▲ 47.2
家具・じゅう器・家庭用機械器具小売業	9	4	▲ 55.6	696	148	▲ 78.7
その他の小売業	23	18	▲ 21.7	2,821	1,210	▲ 57.1
運輸・通信業	28	28	0.0	1,662	4,026	142.2
運輸業	26	27	3.8	1,632	3,996	144.9
郵便業、電気通信業	2	1	▲ 50.0	30	30	0.0
サービス業	140	148	5.7	35,054	25,625	▲ 26.9
宿泊業	11	7	▲ 36.4	9,957	6,921	▲ 30.5
娯楽業	3	11	266.7	30	2,926	9653.3
自動車整備業・駐車場業、修理業	8	6	▲ 25.0	588	207	▲ 64.8
広告・調査・情報サービス業	45	47	4.4	1,452	4,271	194.1
専門サービス業	24	24	0.0	16,455	641	▲ 96.1
医療業	13	8	▲ 38.5	443	777	75.4
教育	0	2	－	0	5,105	－
その他サービス業	36	43	19.4	6,129	4,777	▲ 22.1
不動産業	33	15	▲ 54.5	11,153	6,938	▲ 37.8
その他	32	24	▲ 25.0	47,790	33,865	▲ 29.1
農業・林業・漁業	4	8	100.0	130	3,635	2696.2
鉱業	1	0	▲ 100.0	400	0	▲ 100.0
金融・保険業	3	2	▲ 33.3	620	100	▲ 83.9
その他	24	14	▲ 41.7	46,640	30,130	▲ 35.4
全業種	648	587	▲ 9.4	140,053	182,582	30.4

都道府県別

都道府県別	件数			負債		
	2021年3月 - 前年同月 -	2022年3月 - 当月 -	前年同月比	2021年3月 - 前年同月 -	2022年3月 - 当月 -	前年同月比
	(件)	(件)	(%)	(百万円)	(百万円)	(%)
北海道	22	26	18.2	2,368	5,128	116.6
青森県	5	8	60.0	701	405	▲ 42.2
岩手県	5	4	▲ 20.0	198	222	12.1
宮城県	12	12	0.0	696	2,092	200.6
秋田県	2	5	150.0	63	1,149	1723.8
山形県	3	8	166.7	571	1,191	108.6
福島県	2	8	300.0	860	863	0.3
茨城県	11	11	0.0	475	2,725	473.7
栃木県	9	6	▲ 33.3	279	160	▲ 42.7
群馬県	8	8	0.0	840	1,215	44.6
埼玉県	40	20	▲ 50.0	6,088	622	▲ 89.8
千葉県	19	16	▲ 15.8	2,134	2,592	21.5
東京都	115	96	▲ 16.5	74,595	60,244	▲ 19.2
神奈川県	34	21	▲ 38.2	1,524	2,033	33.4
新潟県	5	5	0.0	483	1,824	277.6
富山県	3	4	33.3	201	18,373	9040.8
石川県	5	7	40.0	3,889	374	▲ 90.4
福井県	3	2	▲ 33.3	188	72	▲ 61.7
山梨県	2	3	50.0	235	1,151	389.8
長野県	12	7	▲ 41.7	1,962	1,194	▲ 39.1
岐阜県	8	11	37.5	544	1,077	98.0
静岡県	20	14	▲ 30.0	2,654	1,158	▲ 56.4
愛知県	40	30	▲ 25.0	5,494	12,674	130.7
三重県	7	13	85.7	717	627	▲ 12.6
滋賀県	5	5	0.0	104	322	209.6
京都府	16	13	▲ 18.8	3,254	1,355	▲ 58.4
大阪府	98	94	▲ 4.1	9,072	9,000	▲ 0.8
兵庫県	30	20	▲ 33.3	3,177	1,732	▲ 45.5
奈良県	6	10	66.7	130	296	127.7
和歌山県	11	5	▲ 54.5	776	65	▲ 91.6
鳥取県	2	4	100.0	183	450	145.9
島根県	5	4	▲ 20.0	460	709	54.1
岡山県	3	5	66.7	415	908	118.8
広島県	12	9	▲ 25.0	355	1,271	258.0
山口県	8	5	▲ 37.5	1,253	469	▲ 62.6
徳島県	3	3	0.0	838	2,400	186.4
香川県	4	2	▲ 50.0	76	837	1001.3
愛媛県	3	1	▲ 66.7	210	50	▲ 76.2
高知県	4	1	▲ 75.0	696	47	▲ 93.2
福岡県	23	30	30.4	8,279	34,397	315.5
佐賀県	0	5	-	0	1,129	-
長崎県	3	4	33.3	232	349	50.4
熊本県	3	5	66.7	43	219	409.3
大分県	6	6	0.0	233	2,497	971.7
宮崎県	4	1	▲ 75.0	306	184	▲ 39.9
鹿児島県	4	6	50.0	312	4,558	1360.9
沖縄県	3	4	33.3	1,890	173	▲ 90.8
全国	648	587	▲ 9.4	140,053	182,582	30.4

業種別推移

	建設業	製造業	卸売業	小売業	運輸・通信業	サービス業	不動産業	その他	全業種
倒産件数	(件)								
2019年	1,414	952	1,206	1,945	275	1,974	255	333	8,354
2020	1,266	867	1,041	1,879	262	1,872	231	391	7,809
2021	1,066	658	761	1,362	272	1,425	225	246	6,015
2020年度	1,167	796	934	1,760	262	1,768	249	378	7,314
2021	1,084	664	740	1,287	273	1,427	209	232	5,916
2021年 3月	99	70	82	164	28	140	33	32	648
4	88	62	58	124	18	107	18	14	489
5	84	44	54	100	22	110	29	18	461
6	97	54	74	128	29	118	20	17	537
7	71	53	69	128	21	117	14	17	490
8	78	50	60	114	20	99	11	17	449
9	94	61	58	99	23	134	17	26	512
10	99	53	65	112	18	131	20	14	512
11	90	56	54	89	20	125	14	20	468
12	104	61	58	101	27	110	12	28	501
2022年 1月	100	46	59	90	22	120	25	20	482
2	69	52	60	83	25	108	14	17	428
3	110	72	71	119	28	148	15	24	587

構成比	(%)								
2019年	16.9	11.4	14.4	23.3	3.3	23.6	3.1	4.0	100.0
2020	16.2	11.1	13.3	24.1	3.4	24.0	3.0	5.0	100.0
2021	17.7	10.9	12.7	22.6	4.5	23.7	3.7	4.1	100.0
2020年度	16.0	10.9	12.8	24.1	3.6	24.2	3.4	5.2	100.0
2021	18.3	11.2	12.5	21.8	4.6	24.1	3.5	3.9	100.0
2021年 3月	15.3	10.8	12.7	25.3	4.3	21.6	5.1	4.9	100.0
4	18.0	12.7	11.9	25.4	3.7	21.9	3.7	2.9	100.0
5	18.2	9.5	11.7	21.7	4.8	23.9	6.3	3.9	100.0
6	18.1	10.1	13.8	23.8	5.4	22.0	3.7	3.2	100.0
7	14.5	10.8	14.1	26.1	4.3	23.9	2.9	3.5	100.0
8	17.4	11.1	13.4	25.4	4.5	22.0	2.4	3.8	100.0
9	18.4	11.9	11.3	19.3	4.5	26.2	3.3	5.1	100.0
10	19.3	10.4	12.7	21.9	3.5	25.6	3.9	2.7	100.0
11	19.2	12.0	11.5	19.0	4.3	26.7	3.0	4.3	100.0
12	20.8	12.2	11.6	20.2	5.4	22.0	2.4	5.6	100.0
2022年 1月	20.7	9.5	12.2	18.7	4.6	24.9	5.2	4.1	100.0
2	16.1	12.1	14.0	19.4	5.8	25.2	3.3	4.0	100.0
3	18.7	12.3	12.1	20.3	4.8	25.2	2.6	4.1	100.0

前年(度・同月)比	(%)								
2019年	▲ 10.0	▲ 7.3	▲ 5.5	4.6	▲ 3.8	5.2	▲ 5.9	59.3	▲ 0.3
2020	▲ 10.5	▲ 8.9	▲ 13.7	▲ 3.4	▲ 4.7	▲ 5.2	▲ 9.4	17.4	▲ 6.5
2021	▲ 15.8	▲ 24.1	▲ 26.9	▲ 27.5	3.8	▲ 23.9	▲ 2.6	▲ 37.1	▲ 23.0
2020年度	▲ 15.1	▲ 11.8	▲ 23.4	▲ 3.7	▲ 5.1	▲ 9.3	8.3	37.5	▲ 9.2
2021	▲ 7.1	▲ 16.6	▲ 20.8	▲ 26.9	4.2	▲ 19.3	▲ 16.1	▲ 38.6	▲ 19.1
2021年 3月	▲ 26.1	▲ 23.9	▲ 27.4	1.9	40.0	▲ 20.0	73.7	6.7	▲ 12.9
4	▲ 29.0	▲ 20.5	▲ 41.4	▲ 34.7	▲ 18.2	▲ 41.5	12.5	▲ 69.6	▲ 35.5
5	133.3	37.5	1.9	51.5	57.1	64.2	480.0	20.0	60.1
6	▲ 14.9	▲ 37.9	▲ 29.5	▲ 33.7	31.8	▲ 42.4	▲ 42.9	▲ 62.2	▲ 33.4
7	▲ 40.8	▲ 49.5	▲ 35.5	▲ 37.6	▲ 40.0	▲ 44.3	▲ 41.7	▲ 58.5	▲ 42.1
8	▲ 27.1	▲ 26.5	▲ 31.8	▲ 27.4	▲ 16.7	▲ 34.4	▲ 56.0	▲ 51.4	▲ 31.5
9	▲ 10.5	▲ 11.6	▲ 6.5	▲ 34.9	109.1	▲ 7.6	▲ 5.6	▲ 35.0	▲ 15.0
10	▲ 9.2	▲ 15.9	▲ 18.8	▲ 31.7	▲ 33.3	▲ 13.8	0.0	▲ 56.3	▲ 20.9
11	▲ 2.2	▲ 6.7	▲ 22.9	▲ 33.6	17.6	▲ 13.8	▲ 17.6	▲ 28.6	▲ 16.9
12	5.1	▲ 12.9	▲ 1.7	▲ 23.5	68.8	▲ 19.1	▲ 36.8	33.3	▲ 9.2
2022年 1月	11.1	9.5	▲ 9.2	▲ 25.6	4.8	▲ 2.4	25.0	▲ 16.7	▲ 4.7
2	▲ 4.2	0.0	▲ 6.3	1.2	0.0	▲ 2.7	▲ 17.6	▲ 10.5	▲ 3.2
3	11.1	2.9	▲ 13.4	▲ 27.4	0.0	5.7	▲ 54.5	▲ 25.0	▲ 9.4

地域別推移

	北海道	東北	関東	北陸	中部	近畿	中国	四国	九州	全国
倒産件数	(件)									
2019年	213	403	2,981	252	1,156	2,151	377	180	641	8,354
2020	173	361	2,743	261	1,082	2,084	346	156	603	7,809
2021	141	232	2,246	179	855	1,529	252	123	458	6,015
2020年度	169	301	2,594	225	1,037	1,973	331	140	544	7,314
2021	142	286	2,196	199	789	1,482	237	116	469	5,916
2021年 3月	22	29	236	16	89	166	30	14	46	648
4	10	15	185	19	66	126	20	14	34	489
5	12	12	176	20	65	111	23	6	36	461
6	11	25	200	23	67	134	22	15	40	537
7	9	22	177	16	73	134	15	12	32	490
8	6	21	171	18	57	103	20	13	40	449
9	17	12	183	8	77	142	21	9	43	512
10	10	26	193	13	78	120	20	8	44	512
11	14	27	151	15	65	137	16	7	36	468
12	7	18	206	10	75	117	25	8	35	501
2022年 1月	8	33	190	19	50	123	14	5	40	482
2	12	30	186	20	38	88	14	12	28	428
3	26	45	178	18	78	147	27	7	61	587

構成比	(%)									
2019年	2.5	4.8	35.7	3.0	13.8	25.7	4.5	2.2	7.7	100.0
2020	2.2	4.6	35.1	3.3	13.9	26.7	4.4	2.0	7.7	100.0
2021	2.3	3.9	37.3	3.0	14.2	25.4	4.2	2.0	7.6	100.0
2020年度	2.3	4.1	35.5	3.1	14.2	27.0	4.5	1.9	7.4	100.0
2021	2.4	4.8	37.1	3.4	13.3	25.1	4.0	2.0	7.9	100.0
2021年 3月	3.4	4.5	36.4	2.5	13.7	25.6	4.6	2.2	7.1	100.0
4	2.0	3.1	37.8	3.9	13.5	25.8	4.1	2.9	7.0	100.0
5	2.6	2.6	38.2	4.3	14.1	24.1	5.0	1.3	7.8	100.0
6	2.0	4.7	37.2	4.3	12.5	25.0	4.1	2.8	7.4	100.0
7	1.8	4.5	36.1	3.3	14.9	27.3	3.1	2.4	6.5	100.0
8	1.3	4.7	38.1	4.0	12.7	22.9	4.5	2.9	8.9	100.0
9	3.3	2.3	35.7	1.6	15.0	27.7	4.1	1.8	8.4	100.0
10	2.0	5.1	37.7	2.5	15.2	23.4	3.9	1.6	8.6	100.0
11	3.0	5.8	32.3	3.2	13.9	29.3	3.4	1.5	7.7	100.0
12	1.4	3.6	41.1	2.0	15.0	23.4	5.0	1.6	7.0	100.0
2022年 1月	1.7	6.8	39.4	3.9	10.4	25.5	2.9	1.0	8.3	100.0
2	2.8	7.0	43.5	4.7	8.9	20.6	3.3	2.8	6.5	100.0
3	4.4	7.7	30.3	3.1	13.3	25.0	4.6	1.2	10.4	100.0

前年(度・同月)比	(%)									
2019年	▲ 19.6	21.0	▲ 4.7	14.0	▲ 7.7	▲ 1.1	12.5	23.3	23.3	▲ 0.3
2020	▲ 18.8	▲ 10.4	▲ 8.0	3.6	▲ 6.4	▲ 3.1	▲ 8.2	▲ 13.3	▲ 5.9	▲ 6.5
2021	▲ 18.5	▲ 35.7	▲ 18.1	▲ 31.4	▲ 21.0	▲ 26.6	▲ 27.2	▲ 21.2	▲ 24.0	▲ 23.0
2020年度	▲ 20.7	▲ 16.9	▲ 10.4	▲ 3.8	▲ 12.8	▲ 3.4	▲ 6.5	▲ 8.5	▲ 11.5	▲ 9.2
2021	▲ 16.0	▲ 5.0	▲ 15.3	▲ 11.6	▲ 23.9	▲ 24.9	▲ 28.4	▲ 17.1	▲ 13.8	▲ 19.1
2021年 3月	83.3	▲ 38.3	▲ 11.9	▲ 40.7	▲ 5.3	▲ 8.8	15.4	▲ 22.2	▲ 34.3	▲ 12.9
4	▲ 58.3	▲ 60.5	▲ 21.3	▲ 45.7	▲ 42.6	▲ 35.1	▲ 51.2	▲ 26.3	▲ 40.4	▲ 35.5
5	33.3	▲ 14.3	95.6	81.8	58.5	113.5	4.5	▲ 45.5	▲ 5.3	60.1
6	▲ 57.7	▲ 37.5	▲ 12.7	▲ 20.7	▲ 40.2	▲ 47.2	▲ 31.3	▲ 25.0	▲ 37.5	▲ 33.4
7	▲ 25.0	▲ 21.4	▲ 43.8	▲ 51.5	▲ 40.7	▲ 41.2	▲ 64.3	▲ 20.0	▲ 37.3	▲ 42.1
8	▲ 45.5	▲ 27.6	▲ 27.8	▲ 5.3	▲ 40.0	▲ 43.7	▲ 33.3	62.5	▲ 7.0	▲ 31.5
9	30.8	▲ 42.9	▲ 22.5	▲ 46.7	▲ 3.8	▲ 12.3	0.0	▲ 40.0	10.3	▲ 15.0
10	▲ 28.6	▲ 16.1	▲ 16.8	▲ 27.8	▲ 14.3	▲ 30.6	▲ 23.1	▲ 11.1	▲ 17.0	▲ 20.9
11	55.6	22.7	▲ 18.4	25.0	▲ 14.5	▲ 25.1	▲ 30.4	▲ 12.5	▲ 20.0	▲ 16.9
12	16.7	▲ 25.0	▲ 10.8	▲ 37.5	4.2	▲ 15.8	4.2	100.0	▲ 2.8	▲ 9.2
2022年 1月	▲ 11.1	94.1	5.6	90.0	▲ 32.4	▲ 12.8	▲ 36.4	▲ 50.0	▲ 7.0	▲ 4.7
2	▲ 14.3	275.0	▲ 1.1	81.8	▲ 44.9	▲ 10.2	▲ 22.2	71.4	▲ 3.4	▲ 3.2
3	18.2	55.2	▲ 24.6	12.5	▲ 12.4	▲ 11.4	▲ 10.0	▲ 50.0	32.6	▲ 9.4

件数推移

		2000年	01年	02年	03年	04年	05年	06年	07年	08年	09年	10年	11年	12年	13年	14年
件数	1月	354	559	767	789	749	691	730	842	888	1,156	949	976	951	854	809
	2	474	623	888	889	806	546	777	818	935	1,131	966	884	976	858	765
	3	617	679	939	901	871	584	848	916	1,127	1,216	1,148	1,041	1,040	836	744
	4	523	666	882	907	772	605	795	817	1,013	1,169	962	956	884	906	858
	5	562	672	921	931	755	614	731	1,016	994	1,057	879	964	1,013	950	733
	6	558	706	763	858	759	794	744	985	1,065	1,294	1,085	1,025	896	906	847
	7	577	731	1,000	918	765	675	746	915	1,131	1,204	918	965	943	952	844
	8	578	720	800	802	695	754	774	985	1,018	1,042	964	969	851	789	683
	9	551	718	839	764	718	671	667	785	1,122	946	943	847	852	817	785
	10	641	870	964	874	726	825	889	1,083	1,231	1,070	960	906	961	918	794
	11	615	825	829	684	694	708	754	906	1,010	1,000	935	971	938	820	671
	12	684	789	833	738	743	758	896	891	1,147	1,021	949	865	824	726	647
合計		6,734	8,558	10,425	10,055	9,053	8,225	9,351	10,959	12,681	13,306	11,658	11,369	11,129	10,332	9,180

		2015年	16年	17年	18年	19年	20年	21年	22年	23年	24年	25年	26年	27年	28年	29年
件数	1月	708	678	591	615	694	713	506	482							
	2	627	656	664	596	620	634	442	428							
	3	847	739	807	760	651	744	648	587							
	4	730	642	650	618	651	758	489								
	5	709	652	784	731	648	288	461								
	6	779	747	751	709	734	806	537								
	7	765	708	698	689	783	847	490								
	8	625	688	666	677	669	655	449								
	9	609	622	648	588	687	602	512								
	10	735	704	775	747	785	647	512								
	11	689	674	646	706	724	563	468								
	12	694	654	696	627	708	552	501								
合計		8,517	8,164	8,376	8,063	8,354	7,809	6,015	1,497							

		2000年	01年	02年	03年	04年	05年	06年	07年	08年	09年	10年	11年	12年	13年	14年
前年同月比(%)	1月	-	57.9	37.2	2.9	▲ 5.1	▲ 7.7	5.6	15.3	5.5	30.2	▲ 17.9	2.8	▲ 2.6	▲ 10.2	▲ 5.3
	2	-	31.4	42.5	0.1	▲ 9.3	▲ 32.3	42.3	5.3	14.3	21.0	▲ 14.6	▲ 8.5	10.4	▲ 12.1	▲ 10.8
	3	-	10.0	38.3	▲ 4.0	▲ 3.3	▲ 33.0	45.2	8.0	23.0	7.9	▲ 5.6	▲ 9.3	▲ 0.1	▲ 19.6	▲ 11.0
	4	-	27.3	32.4	2.8	▲ 14.9	▲ 21.6	31.4	2.8	24.0	15.4	▲ 17.7	▲ 0.6	▲ 7.5	2.5	▲ 5.3
	5	-	19.6	37.1	1.1	▲ 18.9	▲ 18.7	19.1	39.0	▲ 2.2	6.3	▲ 16.8	9.7	5.1	▲ 6.2	▲ 22.8
	6	-	26.5	8.1	12.5	▲ 11.5	4.6	▲ 6.3	32.4	8.1	21.5	▲ 16.2	▲ 5.5	▲ 12.6	1.1	▲ 6.5
	7	-	26.7	36.8	▲ 8.2	▲ 16.7	▲ 11.8	10.5	22.7	23.6	6.5	▲ 23.8	5.1	▲ 2.3	1.0	▲ 11.3
	8	-	24.6	11.1	0.2	▲ 13.3	8.5	2.7	27.3	3.4	2.4	▲ 7.5	0.5	▲ 12.2	▲ 7.3	▲ 13.4
	9	-	30.3	16.9	▲ 8.9	▲ 6.0	▲ 6.5	▲ 0.6	17.7	42.9	▲ 15.7	▲ 0.3	▲ 10.2	0.6	▲ 4.1	▲ 3.9
	10	-	35.7	10.8	▲ 9.3	▲ 16.9	13.6	7.8	21.8	13.7	▲ 13.1	▲ 10.3	▲ 5.6	6.1	▲ 4.5	▲ 13.5
	11	-	34.1	0.5	▲ 17.5	1.5	2.0	6.5	20.2	11.5	▲ 1.0	▲ 6.5	3.9	▲ 3.4	▲ 12.6	▲ 18.2
	12	-	15.4	5.6	▲ 11.4	0.7	2.0	18.2	▲ 0.6	28.7	▲ 11.0	▲ 7.1	▲ 8.9	▲ 4.7	▲ 11.9	▲ 10.9
前年比(%)		-	27.1	21.8	▲ 3.5	▲ 10.0	▲ 9.1	13.7	17.2	15.7	4.9	▲ 12.4	▲ 2.5	▲ 2.1	▲ 7.2	▲ 11.1

		2015年	16年	17年	18年	19年	20年	21年	22年	23年	24年	25年	26年	27年	28年	29年
前年同月比(%)	1月	▲ 12.5	▲ 4.2	▲ 12.8	4.1	12.8	2.7	▲ 29.0	▲ 4.7							
	2	▲ 18.0	4.6	1.2	▲ 10.2	4.0	2.3	▲ 30.3	▲ 3.2							
	3	13.8	▲ 12.8	9.2	▲ 5.8	▲ 14.3	14.3	▲ 12.9	▲ 9.4							
	4	▲ 14.9	▲ 12.1	1.2	▲ 4.9	5.3	16.4	▲ 35.5								
	5	▲ 3.3	▲ 8.0	20.2	▲ 6.8	▲ 11.4	▲ 55.6	60.1								
	6	▲ 8.0	▲ 4.1	0.5	▲ 5.6	3.5	9.8	▲ 33.4								
	7	▲ 9.4	▲ 7.5	▲ 1.4	▲ 1.3	13.6	8.2	▲ 42.1								
	8	▲ 8.5	10.1	▲ 3.2	1.7	▲ 1.2	▲ 2.1	▲ 31.5								
	9	▲ 22.4	2.1	4.2	▲ 9.3	16.8	▲ 12.4	▲ 15.0								
	10	▲ 7.4	▲ 4.2	10.1	▲ 3.6	5.1	▲ 17.6	▲ 20.9								
	11	2.7	▲ 2.2	▲ 4.2	9.3	2.5	▲ 22.2	▲ 16.9								
	12	7.3	▲ 5.8	6.4	▲ 9.9	12.9	▲ 22.0	▲ 9.2								
前年比(%)		▲ 7.2	▲ 4.1	2.6	▲ 3.7	3.6	▲ 6.5	▲ 23.0								

負債総額推移

		2000年	01年	02年	03年	04年	05年	06年	07年	08年	09年	10年	11年	12年	13年	14年
負債総額 (百万円)	1月	338,607	838,508	713,822	1,049,223	387,375	562,215	516,512	546,799	389,063	864,398	2,587,990	249,684	398,379	229,476	301,696
	2	1,081,628	962,230	1,076,430	1,451,530	1,020,030	703,228	325,283	280,597	496,033	1,197,805	427,596	391,982	628,980	166,250	116,543
	3	411,504	2,189,204	1,878,173	1,070,797	1,210,995	486,921	473,959	473,076	455,934	1,038,452	296,383	291,075	358,167	144,623	111,960
	4	824,537	897,126	1,158,155	824,367	521,723	338,098	421,862	591,268	725,441	507,443	254,508	263,629	181,062	677,973	142,956
	5	1,517,057	864,967	1,009,316	728,668	482,927	584,426	683,898	344,387	481,073	511,590	304,481	235,662	254,089	154,440	179,083
	6	1,711,469	577,994	581,278	782,244	341,993	439,482	383,207	336,427	471,920	474,472	283,723	192,826	177,620	390,365	211,642
	7	4,030,041	637,707	1,097,233	655,471	540,229	417,424	354,840	306,297	640,232	340,516	249,357	202,885	715,212	179,617	115,238
	8	1,258,580	587,387	985,301	1,065,377	583,166	328,053	360,930	835,122	814,858	275,344	169,233	797,581	202,077	163,570	137,674
	9	666,688	2,838,474	698,482	1,053,944	367,292	550,838	339,920	465,928	5,319,794	358,029	1,370,598	192,934	177,605	189,508	127,879
	10	8,216,109	915,454	1,775,487	785,452	658,551	660,576	566,029	441,669	979,015	251,394	501,957	132,917	132,674	152,409	133,860
	11	1,083,980	1,706,113	527,323	937,037	300,501	760,359	382,348	457,604	541,165	690,855	273,923	190,538	249,504	133,517	110,023
	12	698,807	1,407,173	626,702	391,795	867,066	354,431	463,009	412,554	596,774	299,849	216,855	322,020	199,925	175,795	179,246
合計		21,839,007	14,422,337	12,127,702	10,795,905	7,281,848	6,186,051	5,271,797	5,491,728	11,911,302	6,810,147	6,936,604	3,463,733	3,774,294	2,757,543	1,867,800

		2015年	16年	17年	18年	19年	20年	21年	22年	23年	24年	25年	26年	27年	28年	29年
負債総額 (百万円)	1月	160,100	133,047	114,400	100,477	172,356	117,250	91,258	67,970							
	2	165,283	155,168	115,855	88,746	218,156	66,374	77,745	78,066							
	3	224,047	156,793	169,585	348,959	76,927	89,019	140,053	182,582							
	4	191,891	114,368	91,514	82,770	104,664	161,467	79,990								
	5	119,191	106,090	96,172	93,302	98,286	71,131	166,447								
	6	114,694	102,330	1,178,045	196,863	80,371	126,438	72,583								
	7	124,157	127,897	102,706	102,284	91,690	104,801	73,404								
	8	96,485	131,777	88,754	112,929	83,721	69,417	94,621								
	9	202,169	93,140	104,378	186,762	105,916	67,996	91,425								
	10	94,328	116,904	101,920	112,856	91,079	66,948	96,727								
	11	132,870	582,842	134,983	123,866	130,797	95,212	81,497								
	12	385,593	171,327	156,572	75,738	159,622	145,003	97,559								
合計		2,010,808	1,991,683	2,454,884	1,625,552	1,413,585	1,181,056	1,163,309	328,618							

		2000年	01年	02年	03年	04年	05年	06年	07年	08年	09年	10年	11年	12年	13年	14年
前年同月比 (%)	1月	-	▲ 14.7	▲ 14.9	47.0	▲ 63.1	45.1	▲ 8.1	5.9	▲ 28.8	122.2	199.4	▲ 90.4	59.6	▲ 42.4	31.5
	2	-	▲ 11.0	11.9	34.8	▲ 29.7	▲ 31.1	▲ 53.7	▲ 13.7	76.8	141.5	▲ 64.3	▲ 8.3	60.5	▲ 73.6	▲ 29.9
	3	-	432.0	▲ 14.2	▲ 43.0	13.1	▲ 59.8	▲ 2.7	▲ 0.2	▲ 3.6	127.8	▲ 71.5	▲ 1.8	23.0	▲ 59.6	▲ 22.6
	4	-	8.8	29.1	▲ 28.8	▲ 36.7	▲ 35.2	24.8	40.2	22.7	▲ 30.1	▲ 49.8	3.6	▲ 31.3	274.4	▲ 78.9
	5	-	▲ 43.0	16.7	▲ 27.8	▲ 33.7	21.0	17.0	▲ 49.6	39.7	6.3	▲ 40.5	▲ 22.6	7.8	▲ 39.2	16.0
	6	-	▲ 66.2	0.6	34.6	▲ 56.3	28.5	▲ 12.8	▲ 12.2	40.3	0.5	▲ 40.2	▲ 32.0	▲ 7.9	119.8	▲ 45.8
	7	-	▲ 84.2	72.1	▲ 40.3	▲ 17.6	▲ 22.7	▲ 15.0	▲ 13.7	109.0	▲ 46.8	▲ 26.8	▲ 18.6	252.5	▲ 74.9	▲ 35.8
	8	-	▲ 53.3	67.7	8.1	▲ 45.3	▲ 43.7	10.0	131.4	▲ 2.4	▲ 66.2	▲ 38.5	371.3	▲ 74.7	▲ 19.1	▲ 15.8
	9	-	325.8	▲ 75.4	50.9	▲ 65.2	50.0	▲ 38.3	37.1	1,041.8	▲ 93.3	282.8	▲ 85.9	▲ 7.9	6.7	▲ 32.5
	10	-	▲ 88.9	93.9	▲ 55.8	▲ 16.2	0.3	▲ 14.3	▲ 22.0	121.7	▲ 74.3	99.7	▲ 73.5	74.3	▲ 34.2	▲ 12.2
	11	-	57.4	▲ 69.1	77.7	▲ 67.9	153.0	▲ 49.7	19.7	18.3	27.7	▲ 60.4	▲ 30.4	30.9	▲ 46.5	▲ 17.6
	12	-	101.4	▲ 55.5	▲ 37.5	121.3	▲ 59.1	30.6	▲ 10.9	44.7	▲ 49.8	▲ 27.7	48.5	▲ 37.9	▲ 12.1	2.0
前年比(%)		-	▲ 34.0	▲ 15.9	▲ 11.0	▲ 32.5	▲ 15.0	▲ 14.8	4.2	116.9	▲ 42.8	1.9	▲ 50.1	9.0	▲ 26.9	▲ 32.3

		2015年	16年	17年	18年	19年	20年	21年	22年	23年	24年	25年	26年	27年	28年	29年
前年同月比 (%)	1月	▲ 46.9	▲ 16.9	▲ 14.0	▲ 12.2	71.5	▲ 32.0	▲ 22.2	▲ 25.5							
	2	41.8	▲ 6.1	▲ 25.3	▲ 23.4	145.8	▲ 69.6	17.1	0.4							
	3	100.1	▲ 30.0	8.2	105.8	▲ 78.0	15.7	57.3	30.4							
	4	34.2	▲ 40.4	▲ 20.0	▲ 9.6	26.5	54.3	▲ 50.5								
	5	▲ 33.4	▲ 11.0	▲ 9.3	▲ 3.0	5.3	▲ 27.6	134.0								
	6	▲ 45.8	▲ 10.8	1,051.2	▲ 83.3	▲ 59.2	57.3	▲ 42.6								
	7	7.7	3.0	▲ 19.7	▲ 0.4	▲ 10.4	14.3	▲ 30.0								
	8	▲ 29.9	36.6	▲ 32.6	27.2	▲ 25.9	▲ 17.1	36.3								
	9	58.1	▲ 53.9	12.1	78.9	▲ 43.3	▲ 35.8	34.5								
	10	▲ 29.5	23.9	▲ 12.8	10.7	▲ 19.3	▲ 26.5	44.5								
	11	20.8	338.7	▲ 76.8	▲ 8.2	5.6	▲ 27.2	▲ 14.4								
	12	115.1	▲ 55.6	▲ 8.6	▲ 51.6	110.8	▲ 9.2	▲ 32.7								
前年比(%)		7.7	▲ 1.0	23.3	▲ 33.8	▲ 13.0	▲ 16.4	▲ 1.5								

(注)2017年6月の負債総額は、タカタ株の負債総額を1兆823億8400万円(確定再生債権等の総額)として集計(2018年6月報より適用)

件数・負債総額推移(年・年度別)

年別

	件数	増減率 (%)	負債総額 (百万円)	増減率 (%)
2000年	6,734	-	21,839,007	-
01	8,558	27.1	14,422,337	▲ 34.0
02	10,425	21.8	12,127,702	▲ 15.9
03	10,055	▲ 3.5	10,795,905	▲ 11.0
04	9,053	▲ 10.0	7,281,848	▲ 32.5
05	8,225	▲ 9.1	6,186,051	▲ 15.0
06	9,351	13.7	5,271,797	▲ 14.8
07	10,959	17.2	5,491,728	4.2
08	12,681	15.7	11,911,302	116.9
09	13,306	4.9	6,810,147	▲ 42.8
10	11,658	▲ 12.4	6,936,604	1.9
11	11,369	▲ 2.5	3,463,733	▲ 50.1
12	11,129	▲ 2.1	3,774,294	9.0
13	10,332	▲ 7.2	2,757,543	▲ 26.9
14	9,180	▲ 11.1	1,867,800	▲ 32.3
15	8,517	▲ 7.2	2,010,808	7.7
16	8,164	▲ 4.1	1,991,683	▲ 1.0
17	8,376	2.6	2,454,884	23.3
18	8,063	▲ 3.7	1,625,552	▲ 33.8
19	8,354	3.6	1,413,585	▲ 13.0
20	7,809	▲ 6.5	1,181,056	▲ 16.4
21	6,015	▲ 23.0	1,163,309	▲ 1.5
※22	1,497	▲ 6.2	328,618	6.3

※2022年件数・負債総額は2022年1月～3月の累計、増減率は前年同期比

年度別

	件数	増減率 (%)	負債総額 (百万円)	増減率 (%)
2000年度	7,150	-	23,997,210	-
01	9,291	29.9	14,100,820	▲ 41.2
02	10,410	12.0	12,030,827	▲ 14.7
03	9,902	▲ 4.9	9,842,755	▲ 18.2
04	8,448	▲ 14.7	6,415,812	▲ 34.8
05	8,759	3.7	5,749,441	▲ 10.4
06	9,572	9.3	5,256,515	▲ 8.6
07	11,333	18.4	5,532,286	5.2
08	13,234	16.8	13,670,927	147.1
09	12,866	▲ 2.8	7,021,461	▲ 48.6
10	11,496	▲ 10.6	4,557,376	▲ 35.1
11	11,435	▲ 0.5	3,916,518	▲ 14.1
12	10,710	▲ 6.3	2,929,117	▲ 25.2
13	10,102	▲ 5.7	2,747,393	▲ 6.2
14	9,044	▲ 10.5	1,887,031	▲ 31.3
15	8,408	▲ 7.0	1,906,386	1.0
16	8,153	▲ 3.0	1,946,515	2.1
17	8,285	1.6	2,593,226	33.2
18	8,057	▲ 2.8	1,554,809	▲ 40.0
19	8,480	5.3	1,218,789	▲ 21.6
20	7,314	▲ 13.8	1,217,469	▲ 0.1
21	5,916	▲ 19.1	1,182,871	▲ 2.8

(注)2017年および2017年度の負債総額は、タカタの負債総額を1兆823億8400万円(確定再生債権等の総額)として集計(2018年6月報より適用)

今後の見通し

56年ぶりの倒産低水準 件数は引き続き抑制傾向も、負債は大型化

2021年度の倒産件数は前年度比19.1%減の5916件となった。件数にして1000件超の大幅減少となり、1965年度以来56年ぶりの6000件割れと、半世紀ぶりの歴史的な低水準を記録した。国や自治体による資金繰り支援が支えになって中小企業の「資金繰り破たん」を回避できていることが、引き続き倒産の発生を低水準に抑制する要因となっている。

一方で、負債総額は前年度比2.8%減の1兆1828億7100万円と、倒産件数の減少率に比べ落ち込みは小さく、ほぼ横ばいで推移した。これまで多数を占めていた負債5000万円未満の小規模な倒産が2割以上減少した一方、負債50億円以上の倒産が大幅に増加しており、倒産1社の負債額平均（トリム幅上下1%）でみても、2019年度の約9500万円/社をボトムに2年連続の増加で推移。21年度は約1億1600万円/社と、前年度（約1億100万円/社）から1割超の増加となるなど、1社あたりの負債がコロナ禍以降、大型化している点が特徴的だ。月商対比で見た企業の有利子負債も、2021年12月時点でコロナ前から1カ月ほど多い平均約5.6カ月に膨らんでいた。ゼロゼロ融資などを中心に、過去2年間で金融債務が増加したことが要因の一つに挙げられる。

ただ、コロナ禍の収束見通しがつかないなか、手厚い支援が続く現在の状況が却って中小零細企業の倒産を大幅に抑制し、代わって業界中堅や地場大手の企業が、アフターコロナを見据え、過剰債務を抱えた不採算事業の子会社整理や事業譲渡などを積極的に進めたため、との見方もできる。実際に、過剰な金融債務を切り離して事業再生を図る「第二会社方式」で多用される「特別清算」の割合は、2021年度で5.0%と過去最高だった。

急増する「コロナ融資後倒産」、前年の5倍・206件が発生 支援効果に陰りも

コロナ融資を利用した後に経営破綻した「コロナ融資後倒産」が急増している。2021年度は前年の約5倍となる206件が判明したほか、22年3月は単月として最多となる32件に達した。こうした破綻の多くは、コロナ融資を得たものの経営再建を果たせず、先行きの見通し難から自ら事業を畳んだ「ギブアップ型」の倒産が多い。ただ、最近では事業継続に必要な追加融資が得られず、破綻を余儀なくされた「息切れ型」のケースも散見される。

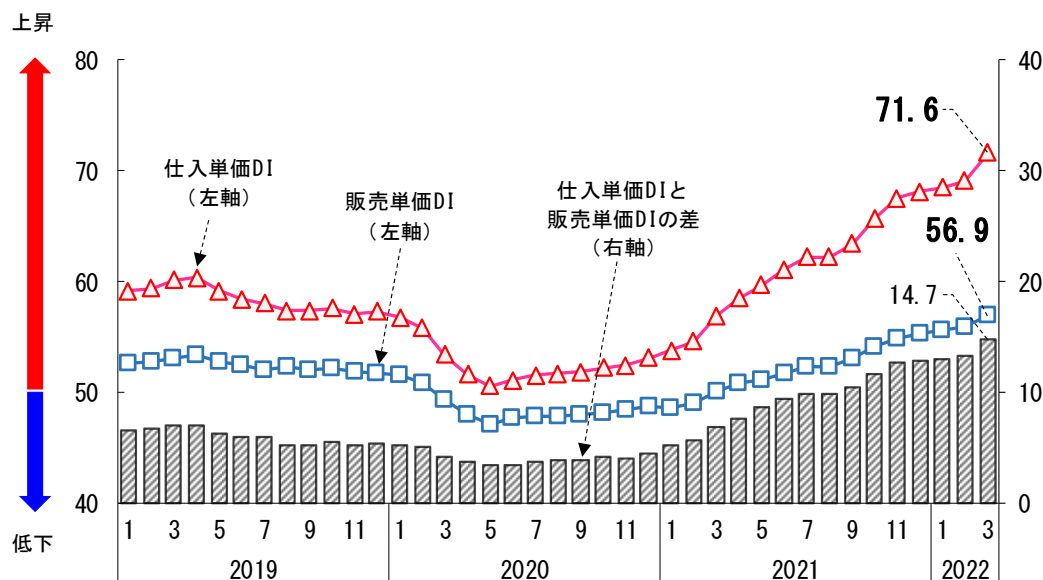
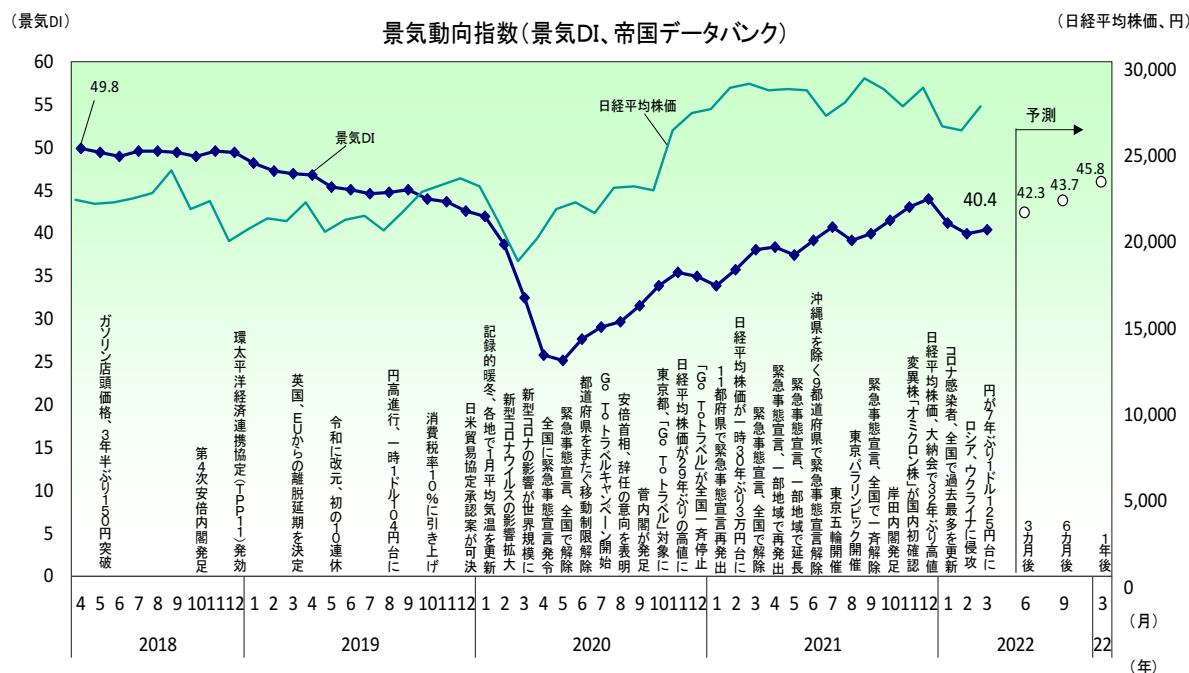
帝国データバンクの調査では、約1万社のうち5割超がコロナ融資を受けていたことが判明。このうち、約8割の企業では3月時点で約定通り返済可能との回答があった一方で、約1割の企業では返済に不安を抱えている・返済不能状態に陥っていることが分かった。政府は今年6月までコロナ融資の受付を延長するものの、これらの資金繰り支援策はあくまでもコロナ禍の影響を救済するための「時限的措置」に過ぎない。足元では信用保証協会が肩代わりする代位弁済が増加するなど、企業の資金繰りには変調の兆しもある。コロナ融資の返済が今年度から本格化する企業も多いとされるなか、大量の資金供給で抑え込んできた経営不振企業の倒産抑制効果も、ここにきて陰りが見え始めている。

「コロナの長期化」が倒産抑制効果を発揮へ コントロール不能なコストアップが懸念材料

2022年度の企業倒産は、「コロナ禍の長期化」で比較的落ち着いた推移を見せそうだ。コロナ禍が収束の兆しを見せないなかでは、ゼロゼロ融資をはじめ当面は政府の金融支援が打ち切られる可能性は低い。そのため、経営不振に喘ぐ企業でも支援策に支えられる形で、却って倒産は小康状態での推移になるものと予想される。ただ、中堅・大企業など経営体力に余力のある企業ではアフターコロナを見据え、私的整理の活用などで早めの事業再生などに踏み切る動きもあり、減少が続く中小零細企業とは倒産動向が「真逆」になる展開も考えられる。

一方で、今後は歯止めのかからない円安の進行と物価高が、中小零細企業の経営に懸念材料となってくる。ロシアによるウクライナ侵攻を発端とした、コントロール不能な原油や食料品といった資源価格の高騰は、企業収益の下押し要因となりつつある。帝国データバンクの調査では、2022年3月時点における販売価格と仕入価格のギャップはリーマン・ショック前の2008年8月と同じ水準まで拡大した。特に中小零細企業では、大企業に比べ、仕入価格の上昇分を販売価格に転嫁できていない実情が鮮明となっている。円安は「経済・物価にプラスとなる基本的な構造は変わらない」（黒田東彦・日本銀行総裁）など、輸出企業・グローバル企業にとっては収益押し上げの要因にはなる。一方で輸入に頼るエネルギーや食糧など内需を中心とした企業や消費者にはコストアップの痛みが増すなど、功罪双方を伴う。「これ以上コストアップが続くようなら事業継続は不可能だ」（旅館）といった声も聞かれるなかで、企業努力の限界を超えた青天井のコストアップがコロナ禍で懸命に事業継続を図ってきた経営者の心を砕き、結果的に事業を畳む「あきらめ倒産」へと誘発する可能性もあり、注視が求められそうだ。

景気動向指数（景気DI）



●倒産について

倒産とは以下のいずれかに該当する場合をいう。

- ◆ 銀行取引停止処分を受ける ※1
- ◆ 内整理入りする（代表が倒産を認めた時）
- ◆ 裁判所に**会社更生**手続開始を申請する ※2
- ◆ 裁判所に**民事再生**手続開始を申請する ※2
- ◆ 裁判所に**破産**手続開始を申請する ※2
- ◆ 裁判所に**特別清算**開始を申請する ※2

任意整理

法的整理

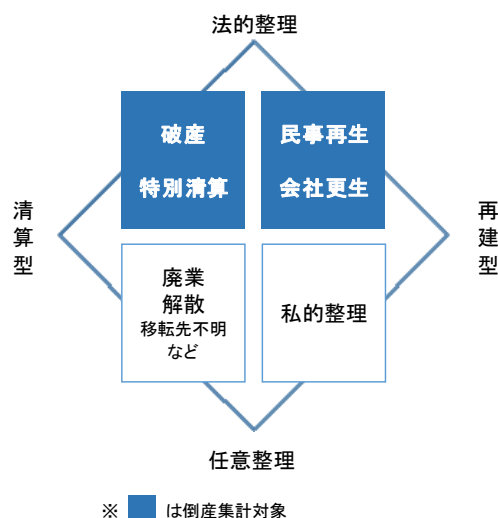
※1 手形交換所または電子債権記録機関の取引停止処分を受けた場合

※2 第三者（債権者）による申し立ての場合、手続き開始決定を受けた時点で倒産となる

●倒産集計について

倒産集計では、法的整理（会社更生、民事再生、破産、特別清算）手続きによる倒産のみを集計対象としている。

一般的に、「事業停止＝倒産」とのイメージが強いものの、倒産以外にも、資産超過状態による**廃業**、株主総会決議を経た**解散**、所在確認困難な**移転先不明**、相手先企業に事業統合される**被合併**など、さまざまなケースで事業停止（消滅）する企業が存在する。



株式会社帝国データバンク

情報統括部長 上西 伴浩

【内容に関する問い合わせ先】

TEL 03-5919-9343 FAX 03-5919-9349 (担当: 飯島、辻尾)
MAIL tdb_jyoho@mail.tdb.co.jp

©TEIKOKU DATABANK, LTD.

当レポートの著作権は株式会社帝国データバンクに帰属します。
当レポートはプレスリリース用資料として作成しております。著作権法の範囲内でご利用いただき、私的利用を超えた複製および転載を固く禁じます。