

TDB 경기동향조사(전국) — 2015년 4월조사—

2015년 5월 8일

주식회사 데이코데이터뱅크 <http://www.tdb.co.jp/>

경기동향조사전용 HP <http://www.tdb-di.com/>

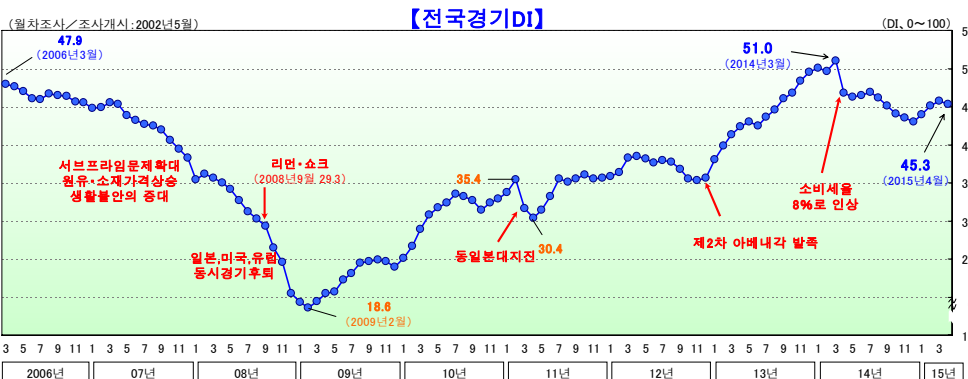
『건설』이 대폭악화, 경기는 휴식기

~ 저조한 공공 공사가 전체를 저하시켜 ~

(조사대상 2만 3,211사, 유효회답 1만 720사, 회답률 46.2%, 조사개시 2002년 5월)

조사결과 포인트

- 4월경기DI는 전월비0.5포인트 감소한45.3으로 4개월 만에 악화되었다. 식품 가격인상 등 개인소비를 저하시키는 요인이 많아진 한편, 일손부족으로 인한 인건비 상승이 기업의 코스트부담을 높이고 있다. 국내경기는 상승기조에 있는 가운데 세부담 증가와 저조한 공공공사가 악재로 작용하여 멈추어 있다. 향후 국내경기는 일시적인 하락에서 완만히 개선될 것으로 전망된다.
- 업계별로는 『건설』 『제조』 『소매』 『운송·창고』 등 10개 업계 중 7개 업계가 악화되었다. 『건설』은 보릿고개를 맞이한 예산집행과 지방선거까지 겹쳐 공공 공사가 저조하였다. 『소매』는 가전관련이 대폭으로 악화되는 한편, 고액의 내구재와 화장품이 상승하여 악화업종과 개선업종의 양극화 경향을 보였다.
- 지역별로는 『기타칸토』와 『큐슈』 등 10개 지역 중 7개 지역이 악화된 한편, 『호카이도』와 『시코쿠』 2개 지역이 개선되었다. 『호쿠리쿠』는 보합이었다. 많은 지역에서 『건설』의 악화가 침체요인이었다. 『시코쿠』는 태양광발전 관련공사가 꾸준히 상승하였고, 가전판매도 안정적으로 전체 10개 지역에서 유일하게 전체규모가 개선되었다.



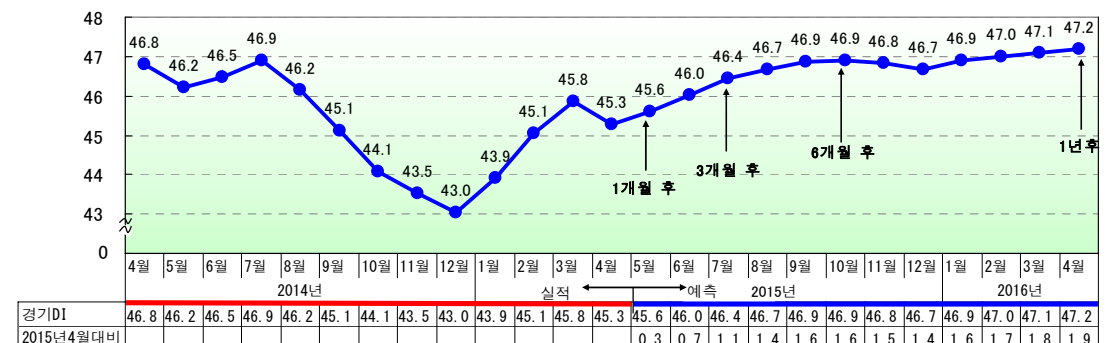
< 2015년 4월의 동향 : 상승기조 속에서 휴식 >

2015년 4월 경기DI는 전월비0.5포인트 감소한45.3으로 4개월만에 악화되었다.

4월 국내경기는 넛케이 평균주가가 증가로 IT 버블시대인 2000년 4월 14일 이래 15년만에 2만엔대를 회복하여 금융시장은 건조한 추이를 보였다. 그러나 4월에 들어서 식품관련 가격상승이 잇따랐고, 경승용차 등의 자동차세가 증세되는 등 개인소비를 저하시키는 요인이 겹쳤다. 또한 보릿고개에 들어선 예산집행과 지방선거 영향으로 저조한 공공사업 발주가 저조하며 분양주택과 자가주택 건축수요가 침체된 『건설』의 체감경기가 크게 악화되었다. 일손부족으로 인한 인건비 상승이 기업의 코스트 부담을 높이는 가운데 「중소기업」, 특히 「소규모기업」에 부담이 집중되었다. 국내경기는 상승기조에 있는 가운데, 개인소비와 저조한 공공공사가 악재로 작용하여 멈추어 있다.

< 향후 전망 : 완만히 개선 >

대기업을 중심으로 임금수준이 전체적으로 상승할 것으로 예측되고,프리미엄 상품권 등 지역 활성화에 의한 대책이 구체화될 것으로 기대된다.또한 도쿄올림픽과 카지노 구상, 리니어 신칸센 등 대형 인프라 수요 등 파급효과가 나타날 것으로 보인다. 세금징수가 리먼·쇼크 전의 수준으로 회복할 것으로 전망되는 가운데 96조엔 규모가 될 2015년도 예산집행과 더불어 사업비 6조엔 규모의 부흥예산 증액 등 건설수요는 높은 수준으로 계속될 것으로 보인다. 향후 국내경기는 엔저 지속에 의한 수출확대와 임금 상승·채용 의욕 고조로 소비기반이 되는 소득환경이 개선될 것으로 보이며 일시적인 침체에서 완만하게 개선될 것으로 전망된다.



※경기예측DI는 ARIMA모델에 경제통계를 더한 structural ARIMA모델로 분석

업계별:『건설』이 4 개월 만에 악화,『소매』는 업종에 따른 양극화가 선명해

- 『건설』 『제조』 『소매』 『운송·창고』 등 10 개 업계 중 7 개 업계가 악화되었다. 일손부족이 지속되는 가운데, 보릿고개인 예산집행에 지방선거도 겹쳐 공공공사가 저조해져 『건설』은 대폭 악화되었다. 또한 『소매』는 5 개월만에 악화되었다. 가전관련이 악화되는 한편, 고액 내구재와 화장품이 개선되는 등 업종에 따른 양극화가 선명하게 나타났다.
- 『건설』 (49.3) …전월비 1.5 포인트감소. 4 개월만에 악화되어 2013 년 7 월이래 1 년 9 개월만에 50 을 밑돌았다. 보릿고개인 예산집행에 지방선거도 겹쳐 「관공서의 발주가 늦어지고 있음」 (방수공사업) 등 저조한 공공공사가 이어지는데다 자가주택과 분양주택 등 건축수요가 침체되었다.또한 시공단가 상승이 어려운 한편,일손부족 상황이 지속 되어 공사기간의 장기화에 따른 경비상승과 수수료회 등의 움직임도 심각해지고 있다.
- 『제조』 (44.4) …동 0.7 포인트감소.4 개월 만에 악화되었다. 「건재·가구, 요업·토석제품제조」 (40.3, 동 1.8 포인트감소) 는 건축관련이 침체되는 가운데 2 개월 만에 악화되었다. 1 년 전과 비교해도 8.3 포인트 감소로 건설수요의 감퇴에 타격을 받고 있다. 「전기 기계제조」 (47.7, 동 2.0포인트감소) 는 환경관련이 저조했던 공업계량기구 제조와 수입 제품의 높은 코스트와 스마트 폰으로 수요가 이동한 전기음향기계 기구제조가 크게 악화되었다. 또한 경 쟁심화와 저가품으로 수요가 몰리는 의료용 기계기구 제조와 신규 장치발주가 늘지 않는 이화학기계기구 제조를 포함한 「정밀기계, 의료기계·기구 제조」 (47.8, 동 1.4 포인트 감 소) 등 『제조』는 12 개 업종 중 8 개 업종이 악화되었다.
- 『소매』 (40.2) …동 0.3 포인트 감소.5 개월만에 악화되었다. 「가전·정보기기 소매」 (38.4, 동 4.8 포인트 감소) 는 신기종 발매를 앞두고 생활가전과 정보가전을 중심으로 소비저하가 강해졌다. 또한 「전문상품소매」 (39.4,동 2.9 포인트 감소) 는 귀금속 소매와 주유소에서 다른 상품들의 가격상승과 불규칙적인 날씨에 따른 고객감소가 영향을 끼쳤다. 한편 「가구류소매」 (35.0, 동 7.2 포인트 증가) 는 내구재에 대한 소비마인드 개선에 따라 크게 개선되었고 「의약품·일용잡화소매」 (48.1,동 2.1포인트 증가) 는 화장품과 금속류가 꾸준하여 1 년전과 비교해서 8.2 포인트증가로 대폭 개선되었다.『소매』는 절약지향이 안정적인로 지속되고, 상품가격상승도 잇따라 악화업종과 개선업종으로의 양극화 경향이 나타났다.
- 『운송·창고』 (44.8) …동 0.1 포인트 감소.3 개월만에 악화되었다. 운전수부족으로 인한 가동률 저하와 『건설』이 이번 년도에 보릿고개로, 저조한 공공사업과 함께 일손부족에 의한 공사 지연등으로 수요정체가 지속된 것도 있어 화물이동이 침체되고 있다. 또한, 철강제품의 재고증가·감산으로 내항선박대여업의 체감경기가 크게 악화되고 있고, 포장업과 일반 화물자동차 운송업 등도 악화되어 취급제품에 따라 호조와 부조가 선명해졌다.

		14년 4월	5월	6월	7월	8월	9월	10월	11월	12월	15년 1월	2월	3월	4월	전월 대비
농·임·수산		42.0	40.7	43.0	45.1	40.9	42.1	41.8	38.6	39.5	41.3	40.0	44.0	43.7	▲ 0.3
금융		46.5	46.6	47.5	49.2	47.9	47.1	44.9	45.3	45.2	45.1	44.7	48.0	48.1	0.1
건설		52.9	51.7	52.7	53.5	53.2	52.8	51.6	51.0	50.3	50.4	50.4	50.8	49.3	▲ 1.5
부동산		48.8	48.3	48.8	47.4	46.8	47.0	45.2	43.6	44.1	45.1	47.2	48.8	48.8	0.0
제조	식품료품·서로제조	39.7	40.4	40.4	39.9	39.8	39.5	39.0	36.8	37.5	37.2	39.8	43.1	42.1	▲ 1.0
	섬유·섬유제품·장신구제조	41.5	43.1	41.1	41.8	42.0	39.8	39.4	36.8	38.1	36.8	39.7	37.6	40.2	2.6
	건재·가구·요업·토석제품제조	48.6	47.5	47.0	45.0	44.6	43.3	44.0	44.1	43.3	43.2	41.9	42.1	40.3	▲ 1.8
	펄프·종이·종이가공제품제조	42.8	40.5	38.7	39.4	36.2	36.1	36.7	36.1	36.3	34.8	37.3	39.3	39.8	0.5
	출판·인쇄	36.8	35.3	34.8	34.9	33.7	33.1	31.5	31.5	31.0	31.8	33.5	34.1	34.6	0.5
	화학제품제조	47.5	46.7	45.6	46.6	45.8	43.4	42.4	42.9	43.3	43.2	44.5	44.6	44.1	▲ 0.5
	철강·비철금속·광업	47.5	47.4	48.1	48.7	49.1	46.8	45.3	44.4	42.8	44.8	46.8	45.2	43.9	▲ 1.3
	기계제조	51.6	52.3	52.7	53.8	52.2	51.7	50.5	50.0	48.6	49.6	51.5	52.6	52.5	▲ 0.1
	전기기계제조	47.0	48.1	48.8	49.9	47.3	46.2	46.1	45.9	45.8	47.3	48.4	49.7	47.7	▲ 2.0
	수송용기계·기구제조	50.8	50.2	51.7	52.8	53.4	50.7	48.2	48.0	47.7	47.4	50.3	50.4	51.1	0.7
정밀기계·의료기계·기구제조	42.9	45.2	47.7	48.2	49.3	48.1	46.6	45.4	45.0	47.9	48.9	49.2	47.8	▲ 1.4	
기타 제조	40.5	38.0	37.8	39.2	39.3	38.3	37.9	38.4	35.2	35.4	38.7	38.7	37.1	▲ 1.6	
전체		45.9	45.9	45.9	46.3	45.6	44.2	43.4	42.9	42.3	43.0	44.6	45.1	44.4	▲ 0.7
도매	식품료품도매	39.1	41.3	41.4	41.0	39.6	39.9	39.0	37.1	37.6	38.3	39.7	40.6	42.6	2.0
	섬유·섬유제품·장신구도매	38.8	37.7	36.8	36.7	35.9	35.3	34.3	30.7	30.2	31.1	32.2	33.3	35.5	2.2
	건재·가구·요업·토석제품도매	50.0	46.8	44.3	44.3	42.9	41.5	41.0	39.5	39.3	39.0	40.5	40.2	38.2	▲ 2.0
	종이류·문구·서적도매	40.3	37.0	36.0	35.9	34.6	33.8	32.9	33.5	31.8	33.2	35.1	37.7	37.3	▲ 0.4
	화학품도매	43.5	41.9	43.5	43.4	42.8	40.8	40.6	40.0	37.8	38.9	41.2	41.8	42.5	0.7
	제철·정제·정제	49.5	48.7	50.0	47.3	47.3	46.1	37.8	40.4	40.8	39.0	38.5	39.3	39.7	0.4
	철강·비철금속·광업제품도매	45.2	44.2	44.4	46.0	44.9	43.5	43.2	43.8	42.1	43.9	43.5	43.2	41.2	▲ 2.0
	기계·기구도매	47.7	45.8	46.6	47.6	46.7	44.9	43.9	43.6	43.2	44.8	46.0	47.3	46.7	▲ 0.6
	기타 도매	40.9	40.5	40.3	40.4	40.2	38.5	36.7	37.1	35.1	37.5	38.5	40.7	40.9	0.2
	전체	44.6	43.3	43.4	43.8	42.9	41.5	40.6	40.0	39.1	40.4	41.5	42.5	42.3	▲ 0.2
소매	식품료품소매	37.1	40.8	40.8	39.1	40.7	39.3	36.8	34.7	34.5	36.8	38.2	39.4	39.3	▲ 0.1
	섬유·섬유제품·장신구소매	36.1	37.7	37.3	36.3	36.2	38.2	36.7	32.0	30.8	30.7	32.3	34.8	38.0	3.2
	의약품·일용잡화소매	39.9	40.7	44.3	40.8	40.7	41.7	41.1	42.6	38.9	44.6	45.3	46.0	48.1	2.1
	가구류소매	35.0	31.7	33.3	28.8	30.6	37.0	22.7	27.3	26.4	28.8	33.3	27.8	35.0	7.2
	가전·정보기기소매	45.1	38.4	37.4	39.7	37.4	36.1	36.2	36.0	34.3	39.3	39.0	43.2	38.4	▲ 4.8
	자동차·동 부품소매	32.7	30.9	30.7	32.1	34.4	33.0	30.1	31.8	28.7	37.8	40.7	37.8	36.5	▲ 2.3
	전문상품소매	34.7	35.2	35.7	36.2	36.8	36.2	36.3	36.0	39.2	41.4	43.7	42.3	39.4	▲ 2.9
	각종상품소매	37.3	43.3	45.0	42.1	41.7	41.8	41.2	39.1	40.5	42.6	41.0	40.6	41.7	6.5
	기타 소매	33.3	33.3	27.8	36.7	43.3	37.5	40.0	40.0	41.7	33.3	36.7	38.9	41.7	2.8
	전체	36.4	37.3	37.8	37.3	37.8	37.5	36.3	35.5	35.9	39.1	40.5	40.5	40.2	▲ 0.3
운수·창고		46.5	46.3	45.1	44.9	45.8	43.7	43.7	44.8	43.8	43.7	44.8	44.9	44.8	▲ 0.1
서비스	음식점	46.9	46.9	49.5	49.1	48.7	46.7	42.6	45.1	39.9	44.6	45.2	49.2	50.0	0.8
	전기통신	51.9	45.8	50.0	53.3	50.0	50.0	46.3	48.1	50.0	56.3	53.7	48.3	54.2	5.9
	전기·가스·수도·열공급	53.7	53.7	50.0	51.7	48.3	50.0	46.3	43.8	44.4	50.0	50.0	48.3	55.0	6.7
	리스·임대	55.7	54.3	52.7	53.8	51.7	51.8	49.7	49.9	49.1	50.9	50.0	49.3	49.6	0.3
	유흥·호텔	44.9	45.2	47.5	47.7	44.4	46.2	46.3	47.0	47.6	47.7	49.5	48.6	51.4	2.8
	오락서비스	39.5	38.0	37.6	38.3	39.5	39.4	39.5	36.4	36.5	34.4	36.7	40.6	38.7	▲ 1.9
	방송	41.2	40.7	44.0	44.4	45.2	44.0	45.2	43.3	41.7	44.0	40.0	45.6	47.9	2.3
	엔터테인먼트·경비·검사	46.8	46.2	46.0	49.4	46.8	45.7	45.8	43.1	42.6	44.6	46.9	47.2	47.8	0.6
	광고관련	42.5	40.8	42.6	42.5	41.4	41.1	38.6	38.7	38.8	38.8	39.3	42.1	42.2	0.1
	정보서비스	54.2	55.5	55.0	54.5	53.5	52.8	51.4	51.6	52.2	53.5	54.6	56.3	56.3	0.0
	인재파견·소개	57.5	54.6	57.2	57.2	56.2	56.9	55.6	53.9	54.0	55.7	57.5	56.7	55.5	▲ 1.2
	전문서비스	54.2	53.8	55.1	55.2	53.7	53.9	50.7	50.7	50.3	50.8	51.4	53.0	51.0	▲ 2.0
	의료·복지·보건위생	48.3	46.6	47.9	47.6	47.1	46.2	46.2	45.0	44.1	44.7	45.7	45.3	46.1	0.8
	교육서비스	42.1	40.3	44.7	45.1	40.7	41.7	42.4	41.7	39.9	40.5	40.2	39.5	41.2	1.7
	기타 서비스	46.9	47.2	48.1	48.7	48.4	47.2	44.9	45.2	45.0	47.4	48.1	47.2	46.1	▲ 1.1
전체	50.5	50.1	50.6	50.9	49.7	49.2	47.7	47.3	47.2	48.3	49.2	50.3	50.1	▲ 0.2	
기타		46.0	47.5	44.3	44.9	43.1	42.8	40.6	37.7	41.5	37.3	41.7	42.0	43.2	1.2
격차 (10개업계별 『기타』 제외)		16.5	14.4	14.9	16.2	15.4	15.3	15.3	15.5	14.4	11.3	10.4	10.3	9.9	▲ 0.4
중국진출		48.7	49.0	49.5	49.2	48.8	46.2	45.5	45.3	44.7	45.6	47.4	47.8	48.2	0.4
태양광발전		51.5	52.2	51.5	50.6	51.7	50.2	47.7	46.5	46.0	45.7	47.0	48.0	46.0	▲ 2.0

※색갈없는 부분은 전월대비 개선 또는 증가, 황색은 전월대비 보합, 청색은 전월대비 악화 또는 감소를 나타냄.

※ 「태양광발전」은 셀·모듈, 부품·재료, 제조장치의 각제조회사, 에너지, 판매·시공을 포함함.

규모별:『중소기업』과『소규모기업』이 대폭 악화

- 「대기업」이 48.9 (전월비 0.3 포인트 증가), 「중소기업」이 44.3 (동 0.7 포인트 감소), 「소규모기업」이 43.1 (동 1.2포인트감소)로 되었다. 「대기업」이 4개월 연속으로 개선된 한편 「중소기업」과 「소규모기업」은 4개월만에 악화되었다. 「중소기업」에서는 정보가전기기와 서적 등이 큰 폭으로 악화된『소매』외에 저조한 공공공사가 영향을 끼친『건설』등 8개 업계가 악화되었다. 특히 「소규모기업」은 1포인트이상의 악화폭이 되어 자동차정비와 파칭코홀을 포함한『서비스』등 7개업계가 악화되었다.

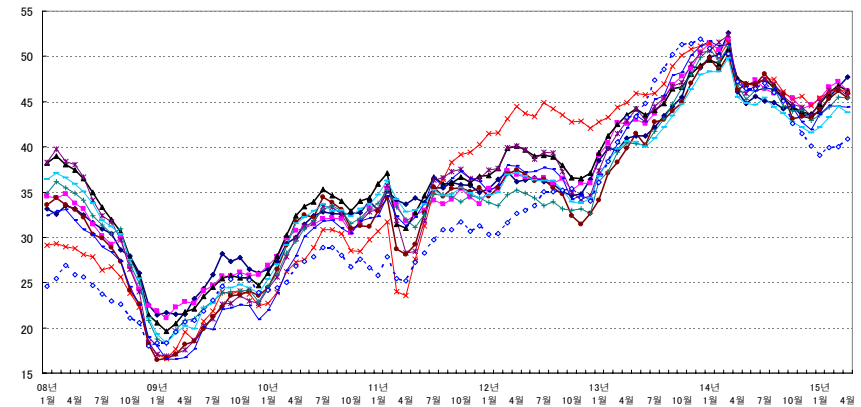
	14년 4월	5월	6월	7월	8월	9월	10월	11월	12월	15년 1월	2월	3월	4월	전월 대비
대기업	49.5	49.3	50.0	49.7	49.2	48.1	47.5	46.9	46.6	47.1	48.0	48.6	48.9	0.3
중소기업	46.0	45.3	45.4	46.1	45.3	44.3	43.1	42.6	42.0	43.0	44.2	45.0	44.3	▲ 0.7
(그 중 소규모기업)	45.6	45.0	45.0	45.3	44.7	44.0	42.5	42.1	41.6	42.3	43.4	44.3	43.1	▲ 1.2
격차 (대기업-중소기업)	3.5	4.0	4.6	3.6	3.9	3.8	4.4	4.3	4.6	4.1	3.8	3.6	4.6	

※색깔없는 부분은 전월대비 개선 또는 증가, 황색은 전월대비 보합, 청색은 전월대비 악화또는 감소를 나타냄.

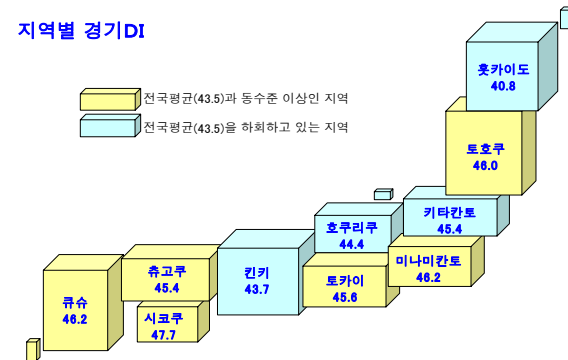
지역별:10개 지역 중 7개 지역에서 악화, 공공공사 발주에 지역차도

- 『기타칸토』와『큐슈』등 10개지역 중 7개지역이 악화되었다.공공공사의 신규발주가 신년도 개시시기를 점도 있어『건설』이 많은 지역에서 저조하였다. 한편, 개선된 지역은『홋카이도』와『시코쿠』2개지역,『호쿠리쿠』는 보합이었다.
- 『기타칸토』(45.4) …전월비 0.8 포인트 감소. 4개월만에 악화 되었다. 『건설』(동 3.8 포인트 감소)는 주택관련이 침체되어 있는데다 신년도의 전환시기로서 공공공사의 신규발주가 적어져 크게 악화되었다. 게다가 저조한『건설』영향을 받은 형태로 콘크리트와 건설기계를 포함한『제조』(동 0.7 포인트 감소)가 2개월 연속으로 악화되는 등 10개 업계 중 8개 업계가 악화되었다.
- 『큐슈』(46.2) …동 1.0포인트 감소.5개월만에 악화.10개 지역 중 최대 악화폭이 되었다. 대형 공공공사 종료와 일손부족으로 신규수주가 제약되는 가운데, 지방선거 영향도 있어, 공공공사가 저수준으로 이어지는 등『건설』(동 3.9 포인트 감소)이 크게 악화되었다. 또한, 재고과다에 따른 철강업체들의 감산으로 화물이동이 감퇴하고 있는『운송·창고』(동 2.6포인트 감소)가 6개월만에 악화되는 등 10개 업계 중 6개 업계가 악화되었다.
- 『시코쿠』(47.7) …동 1.1 포인트 증가.5개월 연속으로 개선되었다. 태양광발전 관련 공사와 공공공사가 꾸준히 상승하고 있는『건설』(동 1.3포인트 증가)과 대형소매점과 가전 판매 등이 안정적으로 상승하는『소매』(동 1.0 포인트 증가)가 3개월 연속으로 개선되는 등 10개 업계 중 6개 업계가 개선되었다. 10개 지역에서 유일하게 전체규모가 개선되어 2014년 3월 이래 13개월 만에 10개 지역 중 1위가 되었다.

지역별그래프 (2008년1월부터의 월별추이)



지역별 경기DI



	14년 4월	5월	6월	7월	8월	9월	10월	11월	12월	15년 1월	2월	3월	4월	전월 대비
홋카이도	47.2	46.4	46.4	47.0	46.0	45.0	42.5	41.5	40.1	39.1	39.9	40.0	40.8	0.8
토후쿠	47.2	46.9	46.8	47.6	47.5	46.1	45.2	45.6	44.5	45.4	46.0	46.5	46.0	▲ 0.5
기타칸토	46.3	46.9	47.0	48.1	46.8	45.8	43.1	43.4	43.2	44.1	45.3	46.2	45.4	▲ 0.8
미나미칸토	47.5	46.9	47.1	47.4	46.5	45.4	44.4	43.8	43.6	44.7	46.0	46.8	46.2	▲ 0.6
호쿠리쿠	47.1	46.2	46.2	46.5	46.3	45.2	44.3	42.8	41.9	43.6	44.6	44.4	44.4	0.0
토카이	46.3	45.9	46.9	47.5	47.0	45.6	44.7	44.4	43.4	45.0	46.3	46.4	45.6	▲ 0.8
킨키	45.5	44.8	44.6	45.4	44.4	43.7	42.7	42.1	41.5	42.2	43.2	44.5	43.7	▲ 0.8
츄고쿠	46.8	45.3	46.3	46.5	46.4	44.5	43.9	44.0	42.9	43.6	44.4	45.5	45.4	▲ 0.1
시코쿠	46.1	44.8	45.6	45.1	44.9	44.2	44.5	43.5	43.6	43.8	45.5	46.6	47.7	1.1
큐슈	47.4	46.7	47.4	46.4	45.9	46.0	45.4	44.2	44.7	45.3	46.6	47.2	46.2	▲ 1.0
격차	2.0	2.1	2.8	3.0	3.1	2.4	2.9	4.1	4.6	6.3	6.7	7.2	6.9	

※색깔없는 부분은 전월대비 개선 또는 증가, 황색은 전월대비 보합, 청색은 전월대비 악화또는 감소를 나타냄.