

# 全国企業倒産集計

## 2020年4月報

2020年5月13日

(株)帝国データバンク 情報統括課

電話:03-5775-3073

集計期間:2020年4月1日~30日

集計対象:負債1000万円以上の法的整理

- 倒産件数は758件、8カ月連続の前年同月比増加
- 負債総額は1614億6700万円、2カ月連続の前年同月比増加

倒産件数		負債総額	
<u>758件</u>		<u>1614億6700万円</u>	
前年同月比	件数 +16.4%	負債	+54.3%
	(前年同月 651件)	(前年同月 1046億6400万円)	

### 主要ポイント

1. 倒産件数は758件、8カ月連続の前年同月比増加
2. 負債総額は1614億6700万円、2カ月連続の前年同月比増加
3. 業種別にみると、7業種中6業種で前年同月を上回った。なかでも小売業（190件、前年同月比27.5%増）は、5カ月連続増。建設業（124件、同10.7%増）は8カ月連続増。サービス業（183件、同10.2%増）では、宿泊業（25件）が過去最多となり、件数全体を押し上げた
4. 主因別にみると、「不況型倒産」の合計は614件、構成比は81.0%を占める
5. 負債規模別にみると、負債5000万円未満の倒産は441件（前年同月比15.4%増）、構成比は58.2%を占める
6. 地域別にみると、9地域中8地域で前年同月を上回った。北陸（35件）は、3カ月連続の増加となった。近畿（194件、前年同月比17.6%増）は、小売業が8カ月連続の増加
7. 人手不足倒産は15件（前年同月比25.0%減）発生、6カ月ぶりの前年同月比減少
8. 後継者難倒産は54件（前年同月比58.8%増）発生、過去最多を更新
9. 返済猶予後倒産は55件（前年同月比48.6%増）発生、6カ月ぶりの前年同月比増加
10. 負債トップは、WBFホテル&リゾーツ(株)（大阪府、民事再生）の約160億円

## 件数・負債総額

### 倒産件数は8カ月連続増

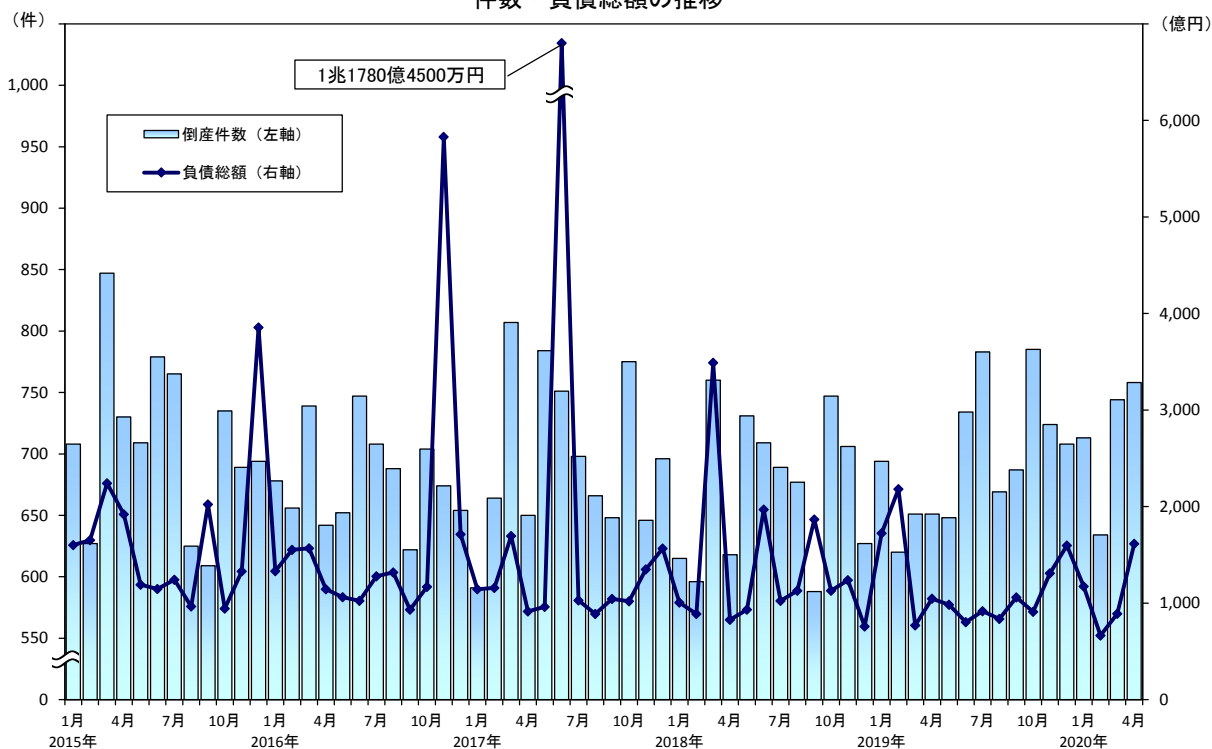
倒産件数は758件（前年同月比16.4%増）と、8カ月連続で前年同月を上回った。8カ月以上の連続増加は2008年6月から09年8月（15カ月連続）以来。

負債総額は1614億6700万円で2カ月連続の増加となった。新型コロナウイルス感染拡大の影響などで負債数億～数十億円規模の倒産が相次いだことで前年同月比54.3%増となった。

件数・負債総額

	件数	前年同月比 (%)	負債総額 (百万円)	前年同月比 (%)
2019年 4月	651	5.3	104,664	26.5
5	648	▲ 11.4	98,286	5.3
6	734	3.5	80,371	▲ 59.2
7	783	13.6	91,690	▲ 10.4
8	669	▲ 1.2	83,721	▲ 25.9
9	687	16.8	105,916	▲ 43.3
10	785	5.1	91,079	▲ 19.3
11	724	2.5	130,797	5.6
12	708	12.9	159,622	110.8
2020年 1月	713	2.7	117,250	▲ 32.0
2	634	2.3	66,374	▲ 69.6
3	744	14.3	89,019	15.7
4	758	16.4	161,467	54.3

件数・負債総額の推移



## 業種別

### 建設業、小売業などで前年同月比増加

業種別にみると、7業種中6業種で前年同月を上回った。なかでも小売業（190件、前年同月比27.5%増）は、消費税率引き上げや新型コロナウイルス感染拡大などにもなる売り上げ減少の影響で5カ月連続増、比較可能な2000年以降で4月としては最多を更新した。建設業（124件、同10.7%増）は8カ月連続増と、2008年1月から09年2月（14カ月連続）以来の連続増。また、サービス業（183件、同10.2%増）では、新型コロナの影響で予約キャンセルが相次いだ宿泊業（25件）が過去最多となり、件数全体を押し上げた。

一方、不動産業（16件、前年同月比23.8%減）は唯一前年同月を下回った。

業種別	件数			構成比		
	2019年4月 - 前年同月 -	2020年4月 - 当月 -	前年同月比	2019年4月 - 前年同月 -	2020年4月 - 当月 -	対前年同月
	(件)	(件)	(%)	(%)	(%)	(ポイント)
建設業	112	124	10.7	17.2	16.4	▲ 0.8
製造業	76	78	2.6	11.7	10.3	▲ 1.4
卸売業	86	99	15.1	13.2	13.1	▲ 0.1
小売業	149	190	27.5	22.9	25.1	2.2
運輸・通信業	16	22	37.5	2.5	2.9	0.4
サービス業	166	183	10.2	25.5	24.1	▲ 1.4
不動産業	21	16	▲ 23.8	3.2	2.1	▲ 1.1
その他	25	46	84.0	3.8	6.1	2.3
合計	651	758	16.4	100.0	100.0	-

※構成比は小数点以下第2位を四捨五入しているため、合計は必ずしも100とはならない

## 主因別

### 「不況型倒産」は614件、構成比81.0%

主因別にみると、「不況型倒産」の合計は614件（前年同月比21.6%増）と、2カ月連続で前年同月を上回った。構成比は81.0%（同3.4ポイント増）を占めた。

※倒産主因のうち、販売不振、輸出不振、売掛金回収難、不良債権の累積、業界不振を「不況型倒産」として集計

主因別	件数			構成比		
	2019年4月 - 前年同月 -	2020年4月 - 当月 -	前年同月比	2019年4月 - 前年同月 -	2020年4月 - 当月 -	対前年同月
	(件)	(件)	(%)	(%)	(%)	(ポイント)
販売不振	492	599	21.7	75.6	79.0	3.4
輸出不振	0	1	-	0.0	0.1	0.1
売掛金回収難	3	2	▲ 33.3	0.5	0.3	▲ 0.2
不良債権の累積	3	4	33.3	0.5	0.5	0.0
業界不振	7	8	14.3	1.1	1.1	0.0
不況型合計	505	614	21.6	77.6	81.0	3.4
放漫経営	11	11	0.0	1.7	1.5	▲ 0.2
設備投資の失敗	9	5	▲ 44.4	1.4	0.7	▲ 0.7
その他の経営計画の失敗	24	34	41.7	3.7	4.5	0.8
その他	102	94	▲ 7.8	15.7	12.4	▲ 3.3
合計	651	758	16.4	100.0	100.0	-

※構成比は小数点以下第2位を四捨五入しているため、合計は必ずしも100とはならない

## 規模別

### 負債5000万円未満の構成比 58.2%

負債規模別にみると、負債5000万円未満の倒産は441件（前年同月比15.4%増）、構成比は58.2%を占めた。負債5000万円未満の倒産では、小売業（134件）が構成比30.4%（同0.3ポイント増）を占め最多、サービス業（115件）が同26.1%（同3.7ポイント減）で続く。

資本金規模別では、資本金1000万円未満（個人事業主含む）の倒産が500件（前年同月比16.0%増）、構成比は66.0%を占めた。

負債規模別	件数			構成比		
	2019年4月 - 前年同月 -	2020年4月 - 当月 -	前年同月比	2019年4月 - 前年同月 -	2020年4月 - 当月 -	対前年同月
	(件)	(件)	(%)	(%)	(%)	(ポイント)
5000万円未満	382	441	15.4	58.7	58.2	▲ 0.5
5000万円以上1億円未満	91	117	28.6	14.0	15.4	1.4
1億円以上5億円未満	144	141	▲ 2.1	22.1	18.6	▲ 3.5
5億円以上10億円未満	19	28	47.4	2.9	3.7	0.8
10億円以上50億円未満	13	25	92.3	2.0	3.3	1.3
50億円以上100億円未満	0	5	-	0.0	0.7	0.7
100億円以上	2	1	▲ 50.0	0.3	0.1	▲ 0.2
合計	651	758	16.4	100.0	100.0	-

※構成比は小数点以下第2位を四捨五入しているため、合計は必ずしも100とはならない

資本金規模別	件数			構成比		
	2019年4月 - 前年同月 -	2020年4月 - 当月 -	前年同月比	2019年4月 - 前年同月 -	2020年4月 - 当月 -	対前年同月
	(件)	(件)	(%)	(%)	(%)	(ポイント)
個人事業主	127	145	14.2	19.5	19.1	▲ 0.4
1000万円未満	304	355	16.8	46.7	46.8	0.1
個人+1000万円未満合計	431	500	16.0	66.2	66.0	▲ 0.2
1000万円以上5000万円未満	199	228	14.6	30.6	30.1	▲ 0.5
5000万円以上1億円未満	18	25	38.9	2.8	3.3	0.5
1億円以上	3	5	66.7	0.5	0.7	0.2
合計	651	758	16.4	100.0	100.0	-

※構成比は小数点以下第2位を四捨五入しているため、合計は必ずしも100とはならない

中小・小規模企業別	件数			構成比		
	2019年4月 - 前年同月 -	2020年4月 - 当月 -	前年同月比	2019年4月 - 前年同月 -	2020年4月 - 当月 -	対前年同月
	(件)	(件)	(%)	(%)	(%)	(ポイント)
全倒産件数	651	758	16.4	-	-	-
うち、中小企業 <sup>※</sup>	650	758	16.6	99.8	100.0	0.2
うち、小規模企業 <sup>※</sup>	569	664	16.7	87.4	87.6	0.2

※中小企業基本法の定義に基づく

## 地域別

### 北陸、近畿など8地域で前年同月比増加

地域別にみると、9地域中8地域で前年同月を上回った。北陸（35件）は、建設業や卸売業などで増加し前年同月比75.0%増、3カ月連続の増加となった。近畿（194件、前年同月比17.6%増）は、大阪は微減も、滋賀や兵庫など5府県で増加。業種別も4業種で増加し、なかでも小売業は消費税率引き上げなどの影響を受け8カ月連続の増加となった。

一方、関東（235件、前年同月比2.5%減）は、唯一前年同月を下回り、11カ月ぶりの減少。新型コロナウイルス感染拡大を受け、裁判所からの要請により不急の申し立てを控える動きなどが、倒産減少の要因にもなった。

地域別	件数			構成比		
	2019年4月 - 前年同月 -	2020年4月 - 当月 -	前年同月比	2019年4月 - 前年同月 -	2020年4月 - 当月 -	対前年同月
	(件)	(件)	(%)	(%)	(%)	(ポイント)
北海道	17	24	41.2	2.6	3.2	0.6
東北	24	38	58.3	3.7	5.0	1.3
関東	241	235	▲ 2.5	37.0	31.0	▲ 6.0
北陸	20	35	75.0	3.1	4.6	1.5
中部	90	115	27.8	13.8	15.2	1.4
近畿	165	194	17.6	25.3	25.6	0.3
中国	30	41	36.7	4.6	5.4	0.8
四国	18	19	5.6	2.8	2.5	▲ 0.3
九州	46	57	23.9	7.1	7.5	0.4
合計	651	758	16.4	100.0	100.0	-

※構成比は小数点以下第2位を四捨五入しているため、合計は必ずしも100とはならない

## 態様別

### 「破産」は707件、構成比93.3%

態様別にみると、破産は707件（構成比93.3%）、特別清算は24件（同3.2%）となった。民事再生法は27件で、うち17件を個人事業主が占めた。

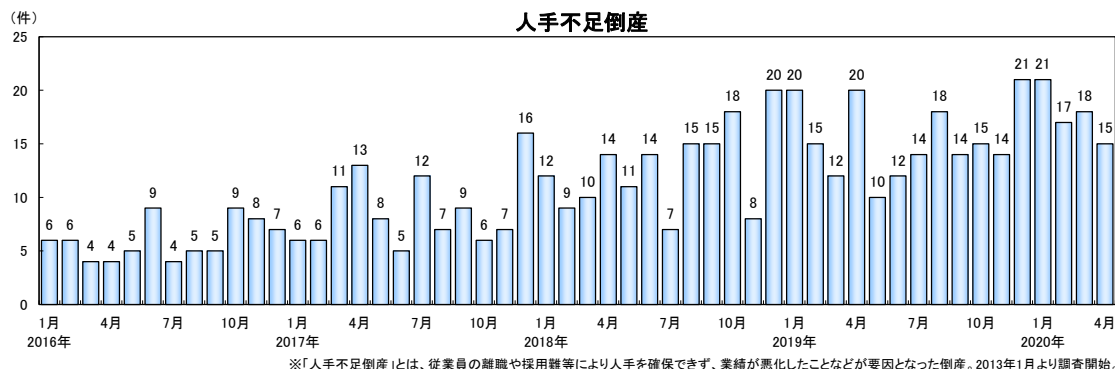
態様別	件数			構成比		
	2019年4月 - 前年同月 -	2020年4月 - 当月 -	前年同月比	2019年4月 - 前年同月 -	2020年4月 - 当月 -	対前年同月
	(件)	(件)	(%)	(%)	(%)	(ポイント)
会社更生法	0	0	-	0.0	0.0	0.0
破産	591	707	19.6	90.8	93.3	2.5
特別清算	25	24	▲ 4.0	3.8	3.2	▲ 0.6
民事再生法	35	27	▲ 22.9	5.4	3.6	▲ 1.8
合計	651	758	16.4	100.0	100.0	-

※構成比は小数点以下第2位を四捨五入しているため、合計は必ずしも100とはならない

## 特殊要因倒産

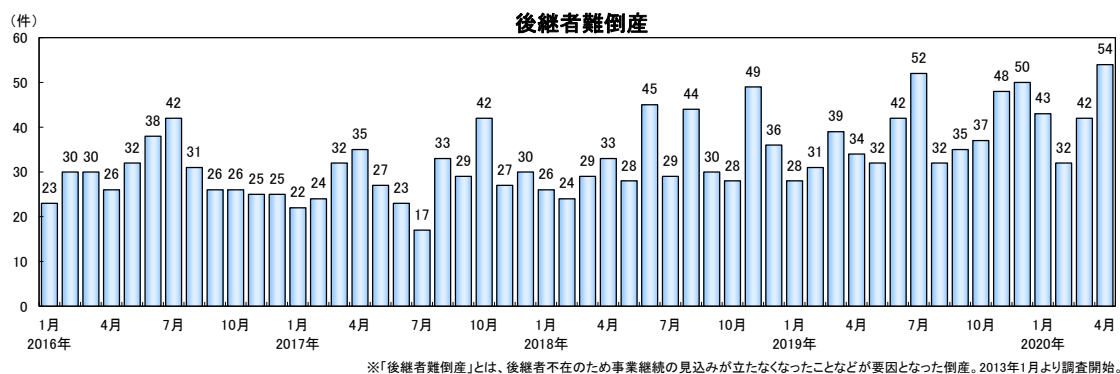
### 人手不足倒産

・15件（前年同月比25.0%減）発生、6カ月ぶりの前年同月比減少



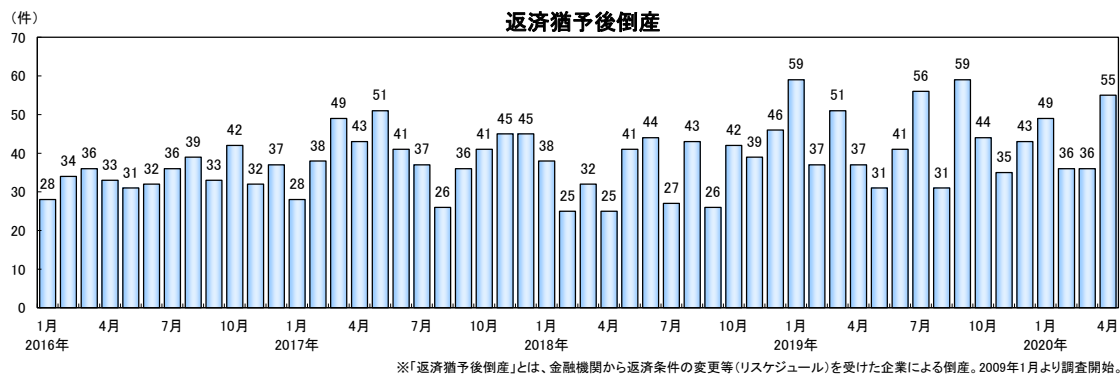
### 後継者難倒産

・54件（前年同月比58.8%増）発生、5カ月連続の前年同月比増加で過去最多を更新



### 返済猶予後倒産

・55件（前年同月比48.6%増）発生、6カ月ぶりの前年同月比増加



※特殊要因倒産では、主因・従因を問わず、特徴的な要因による倒産を集計

## 主な当月倒産企業

### 2020年4月 負債額上位

TDB 企業コード	商号	業種	負債 (百万円)	資本金 (千円)	態様	所在地
967800245	WBFホテル&リゾート(株)	ホテル経営	16,000	6,000	民事再生法	大阪府
989652953	(株)エターナルアミューズメント	アミューズメント施設経営	8,418	48,000	破産	東京都
627014066	キャスキッドソンジャパン(株)	服飾雑貨・衣料品等販売	6,500	10,000	破産	東京都
078025011	旭東電気(株)	安全ブレーカー・ 漏電遮断器等製造	6,298	99,000	民事再生法	大阪府
454017239	(株)Crowd Lease	ソーシャルレンディング事業	5,557	100,000	破産	東京都
500495251	(株)ロイヤルオークリゾート	リゾートホテル経営	5,000	10,000	破産	滋賀県
551006118	(株)MJG	接骨・整体院経営	4,380	50,000	破産	東京都
400204861	(株)赤玉	パチンコホール経営	3,700	80,000	破産	東京都
220162905	(有)有楽商事	パチンコホール経営	3,148	10,000	破産	群馬県
982173963	サクラ産業(株)	ヘアケア用品・美容器具卸	2,880	68,500	破産	東京都
430010878	(株)ラビアンローゼ	貸衣装業	2,498	20,000	民事再生法	静岡県
440001504	(株)富士見荘	旅館経営	2,388	96,000	破産	愛知県
870196631	(株)クルマミ清算 (旧:(株)千興ファーム)	馬肉加工・販売	2,200	80,000	特別清算	熊本県
980801856	(株)萬松	自動車向けプラスチック製品製造	2,126	10,000	破産	東京都
980927624	東京山喜(株)	和装品リサイクルショップ経営	2,078	48,425	民事再生法	東京都
430079890	(有)ケイアイ産業	ゴルフ練習場経営	2,058	88,000	破産	静岡県
610101827	(有)前田潔商店	ガソリンスタンド経営	1,901	45,000	破産	岡山県
650043595	長州観光開発(株)	ホテル経営	1,800	90,000	破産	山口県
989617758	パークリープロパティ(株)	スキー場施設賃貸	1,592	500	破産	広島県
340060923	北日本物産(株)	カタログギフト事業	1,551	88,620	破産	新潟県

## 主な2020年倒産企業

### 2020年 負債額上位

TDB 企業コード	商号	業種	負債 (百万円)	態様	所在地	倒産月
967800245	WBFホテル&リゾート(株)	ホテル経営	16,000	民事再生法	大阪府	4月
100314471	(株)ヤマニシ	造船業	12,300	会社更生法	宮城県	1月
987429089	(株)ユニカ	分譲マンション販売	11,270	特別清算	福岡県	1月
989652953	(株)エターナルアミューズメント	アミューズメント施設経営	8,418	破産	東京都	4月
627014066	キャスキッドソングジャパン(株)	服飾雑貨・衣料品等販売	6,500	破産	東京都	4月
078025011	旭東電気(株)	安全ブレーカー・ 漏電遮断器等製造	6,298	民事再生法	大阪府	4月
690012388	(株)玉屋	事務機器・スチール家具卸	6,026	民事再生法	島根県	1月
454017239	(株)Crowd Lease	ソーシャルレンディング事業	5,557	破産	東京都	4月
500495251	(株)ロイヤルオークリゾート	リゾートホテル経営	5,000	破産	滋賀県	4月
581211209	(株)シティーヒル	衣料品販売	4,996	民事再生法	大阪府	3月
052015234	(株)真秀コールド・フーズ	冷凍食品製造	4,784	民事再生法	奈良県	3月
551006118	(株)MJG	接骨・整体院経営	4,380	破産	東京都	4月
420136007	(株)イズミプロセス	シルクスクリーン印刷	3,900	特別清算	静岡県	1月
400204861	(株)赤玉	パチンコホール経営	3,700	破産	東京都	4月
220162905	(有)有楽商事	パチンコホール経営	3,148	破産	群馬県	4月
080124286	(株)ハーモニー	老人福祉事業	3,045	民事再生法	北海道	1月
160021471	(株)大沼	百貨店経営	3,000	破産	山形県	1月
530146242	NF管理(株) (旧:ナガサワ食品(株))	飲食店経営	3,000	特別清算	兵庫県	1月
620011779	ハゴロモ(株)	米飯製造	2,888	破産	広島県	3月
982173963	サクラ産業(株)	ヘアケア用品・美容器具卸	2,880	破産	東京都	4月



## 今後の見通し

### 倒産件数は8カ月連続増、宿泊業は過去最多

2020年4月の倒産件数（758件、前年同月比16.4%増）は8カ月連続の前年同月比増加で、4月としては5年ぶりに700件を上回った。業種別では、消費税率引き上げや新型コロナウイルス感染拡大にともなう売り上げ減少などから、小売業（190件、前年同月比27.5%増）が5カ月連続の増加と、比較可能な2000年以降で4月としての最多を更新し、件数全体を押し上げた。

負債総額は1614億6700万円と、負債100億円超の倒産が3カ月ぶりに発生したほか、負債数十億円規模の倒産も相次いだことから、前年同月を54.3%上回った。負債額上位には、計27のホテルを展開していたWBFホテル&リゾート(株)（民事再生、大阪府、負債約160億円）や、リゾートホテル経営の(株)ロイヤルオークリゾート（破産、滋賀県、負債約50億円）、高級カプセルホテル経営の(株)ファーストキャビンなどグループ5社（破産、東京都、負債合計約37億円）といった新型コロナ関連で稼働率が急激に悪化したホテルの倒産が目立ち、4月の宿泊業の倒産件数（25件）も過去最多を更新。多額の設備投資により借入金が高まるホテル、旅館などでは、今後も稼働率低下による倒産は散発する可能性が高い。

### 飲食店の倒産相次ぐ

4月の飲食店の倒産（75件、前年同月比15.4%増）は、5カ月連続の前年同月比2ケタ増と増加傾向が続き、年ベースで過去最多だった前年（732件）をさらに上回るペースで推移している。消費税率引き上げ後も価格転嫁せずに対応してきた企業や、人件費、原材料費、物流費などの負担増に苦しむ企業の倒産が相次いだうえ、3月以降は新型コロナウイルス感染拡大の影響から、繁忙期の宴会等の売り上げを逸したことによる倒産もみられた。

現金商売が多い飲食店では、4月後半より緊急事態宣言の対象が全国に拡大されたことを受け、資金繰りに困窮する企業が一段と増加している。デリバリーやテイクアウトへの対応で乗り切ろうとする企業は多いものの、時短営業や休業を余儀なくされ、とくに固定費負担の大きい繁華街や駅周辺にある店舗などはダメージが深刻化している。また、在宅勤務やオンライン学習の広がり背景に、オフィス街や学生街にある店舗では業績回復の見通しを立てにくくなるケースなども想定され、飲食店の倒産は今後さらなる増加が懸念される。

### 中小への支援進むも、倒産は緩やかに増加へ

新型コロナウイルス感染拡大の影響で資金繰りに窮する中小企業への支援策として、金融機関は返済猶予等の条件変更対応をすでに進めているほか、手形・小切手等の支払い不能にともなう不渡り報告や銀行取引停止処分も当面猶予している。さらに、今月からは売り上げが減少した中小企業と個人事業主を対象にした持続化給付金の申請がスタート。また、これまで政府系金融機関に限られていた実質無利子・無担保での融資受付が民間金融機関でも始まり、官民挙げた資金繰り支援策が相次いで打ち出されている。

とはいえ、倒産件数は4月時点で8カ月連続の前年同月比増加と、リーマン・ショック以降では最長の増加トレンドが続いており、収束の見えない未曾有の危機に直面し、感染拡大の影響に起因する倒産も、5月12日時点で計139件にのぼっている。4月は後継者難倒産（54件）が調査開始（2013年1月）以降で最多を更新。高齢の経営者も多いことなどから、事業承継問題の深刻化も顕著となっている。緊急事態宣言の延長で経済社会活動の停滞が長期化し、今後は業績回復や事業継続の展望も描きづらくなる企業が増えることから、社会構造や産業構造の変容などとも相俟って、倒産件数は緩やかな増加基調を辿るものと見込まれる。

## 業種中分類

業種中分類別	件数			負債		
	2019年4月 - 前年同月 -	2020年4月 - 当月 -	前年同月比	2019年4月 - 前年同月 -	2020年4月 - 当月 -	前年同月比
	(件)	(件)	(%)	(百万円)	(百万円)	(%)
<b>建設業</b>	112	124	10.7	9,977	12,998	30.3
職別工事業	41	54	31.7	3,275	3,132	▲ 4.4
総合工事業	50	49	▲ 2.0	4,967	7,798	57.0
設備工事業	21	21	0.0	1,735	2,068	19.2
<b>製造業</b>	76	78	2.6	12,419	19,421	56.4
食料品・飼料・飲料製造業	12	11	▲ 8.3	2,483	1,562	▲ 37.1
繊維工業・繊維製品製造業	8	10	25.0	1,057	1,165	10.2
木材・木製品製造業	2	8	300.0	780	1,312	68.2
家具・装備品製造業	1	0	▲ 100.0	470	0	▲ 100.0
パルプ・紙・紙加工品製造業	2	1	▲ 50.0	274	500	82.5
出版・印刷・同関連産業	7	13	85.7	881	2,106	139.0
化学工業・石油製品・石炭製品製造業	2	3	50.0	310	160	▲ 48.4
ゴム製品製造業	2	1	▲ 50.0	216	150	▲ 30.6
皮革・同製品・毛皮製造業	1	3	200.0	100	812	712.0
窯業・土木製品製造業	0	1	-	0	85	-
鉄鋼業・非鉄金属・金属製品製造業	9	6	▲ 33.3	1,699	415	▲ 75.6
一般機械器具製造業	14	7	▲ 50.0	1,470	1,862	26.7
電気機械器具製造業	5	3	▲ 40.0	610	6,581	978.9
輸送用機械器具製造業	3	1	▲ 66.7	910	10	▲ 98.9
その他の製造業	8	10	25.0	1,159	2,701	133.0
<b>卸売業</b>	86	99	15.1	15,732	19,479	23.8
各種商品卸売業	4	1	▲ 75.0	1,523	30	▲ 98.0
繊維・衣服・繊維製品卸売業	9	15	66.7	534	2,480	364.4
飲食品卸売業	20	25	25.0	4,324	5,421	25.4
機械器具卸売業	16	18	12.5	5,126	2,610	▲ 49.1
自動車・同付属品卸売業	4	2	▲ 50.0	141	514	264.5
木材・建築材料卸売業	4	3	▲ 25.0	399	180	▲ 54.9
家具・建具・じゅう器卸売業	3	2	▲ 33.3	303	742	144.9
貴金属製品卸売業	1	0	▲ 100.0	1,361	0	▲ 100.0
その他の卸売業	25	33	32.0	2,021	7,502	271.2
<b>小売業</b>	149	190	27.5	8,977	20,490	128.2
各種商品小売業	4	5	25.0	40	161	302.5
織物・衣服・身のまわり品小売業	12	22	83.3	416	8,041	1832.9
飲食品小売業	23	35	52.2	2,731	2,363	▲ 13.5
飲食店	65	75	15.4	3,593	2,752	▲ 23.4
自動車・自転車小売業	6	12	100.0	334	995	197.9
家具・じゅう器・家庭用機械器具小売業	10	4	▲ 60.0	283	733	159.0
その他の小売業	29	37	27.6	1,580	5,445	244.6
<b>運輸・通信業</b>	16	22	37.5	1,178	2,124	80.3
運輸業	16	20	25.0	1,178	1,942	64.9
郵便業、電気通信業	0	2	-	0	182	-
<b>サービス業</b>	166	183	10.2	48,884	68,878	40.9
旅館、その他宿泊所	5	25	400.0	5,101	35,136	588.8
娯楽業	7	9	28.6	27,308	9,455	▲ 65.4
自動車整備業・駐車場業、修理業	12	5	▲ 58.3	766	249	▲ 67.5
広告・調査・情報サービス業	49	49	0.0	4,827	2,807	▲ 41.8
専門サービス業	21	32	52.4	676	1,642	142.9
医療業	20	7	▲ 65.0	5,254	4,770	▲ 9.2
教育	1	1	0.0	10	40	300.0
その他サービス業	51	55	7.8	4,942	14,779	199.0
<b>不動産業</b>	21	16	▲ 23.8	2,775	2,548	▲ 8.2
<b>その他</b>	25	46	84.0	4,722	15,529	228.9
農業・林業・漁業	8	9	12.5	4,492	3,633	▲ 19.1
鉱業	1	1	0.0	70	289	312.9
金融・保険業	2	7	250.0	20	11,167	55735.0
その他	14	29	107.1	140	440	214.3
<b>全業種</b>	<b>651</b>	<b>758</b>	<b>16.4</b>	<b>104,664</b>	<b>161,467</b>	<b>54.3</b>

## 都道府県別

都道府県別	件数			負債		
	2019年4月 - 前年同月 -	2020年4月 - 当月 -	前年同月比	2019年4月 - 前年同月 -	2020年4月 - 当月 -	前年同月比
	(件)	(件)	(%)	(百万円)	(百万円)	(%)
北海道	17	24	41.2	3,002	3,217	7.2
青森県	4	4	0.0	440	155	▲ 64.8
岩手県	1	5	400.0	20	606	2930.0
東北 宮城県	11	17	54.5	2,543	1,330	▲ 47.7
秋田県	2	5	150.0	145	425	193.1
山形県	3	1	▲ 66.7	3,407	155	▲ 95.5
福島県	3	6	100.0	231	707	206.1
茨城県	13	10	▲ 23.1	1,332	1,278	▲ 4.1
栃木県	5	8	60.0	553	1,193	115.7
群馬県	10	14	40.0	861	3,691	328.7
関東 埼玉県	28	32	14.3	4,690	3,582	▲ 23.6
千葉県	17	17	0.0	1,350	1,288	▲ 4.6
東京都	118	115	▲ 2.5	31,055	52,923	70.4
神奈川県	50	39	▲ 22.0	4,959	2,867	▲ 42.2
新潟県	6	13	116.7	488	2,457	403.5
北陸 富山県	5	11	120.0	878	1,646	87.5
石川県	6	4	▲ 33.3	106	271	155.7
福井県	3	7	133.3	138	1,780	1189.9
山梨県	3	1	▲ 66.7	577	33	▲ 94.3
長野県	8	11	37.5	1,237	1,423	15.0
中部 岐阜県	15	21	40.0	1,012	2,863	182.9
静岡県	18	23	27.8	2,856	7,107	148.8
愛知県	38	50	31.6	2,426	4,670	92.5
三重県	8	9	12.5	637	700	9.9
滋賀県	7	11	57.1	1,155	5,711	394.5
京都府	16	19	18.8	684	1,146	67.5
近畿 大阪府	93	92	▲ 1.1	7,456	26,525	255.8
兵庫県	33	51	54.5	4,759	6,049	27.1
奈良県	10	14	40.0	881	3,670	316.6
和歌山県	6	7	16.7	168	113	▲ 32.7
鳥取県	3	2	▲ 33.3	811	540	▲ 33.4
島根県	3	3	0.0	156	190	21.8
中国 岡山県	1	8	700.0	200	3,269	1534.5
広島県	15	21	40.0	615	5,292	760.5
山口県	8	7	▲ 12.5	340	2,061	506.2
徳島県	8	5	▲ 37.5	1,245	208	▲ 83.3
四国 香川県	2	4	100.0	255	1,985	678.4
愛媛県	4	4	0.0	2,868	1,181	▲ 58.8
高知県	4	6	50.0	11,167	916	▲ 91.8
福岡県	25	25	0.0	4,685	1,560	▲ 66.7
佐賀県	1	1	0.0	280	28	▲ 90.0
長崎県	2	6	200.0	75	670	793.3
九州 熊本県	6	11	83.3	296	3,298	1014.2
大分県	2	4	100.0	256	202	▲ 21.1
宮崎県	2	4	100.0	245	384	56.7
鹿児島県	5	5	0.0	344	82	▲ 76.2
沖縄県	3	1	▲ 66.7	780	20	▲ 97.4
全国	651	758	16.4	104,664	161,467	54.3

## 業種別推移

	建設業	製造業	卸売業	小売業	運輸・通信業	サービス業	不動産業	その他	全業種
倒産件数	(件)								
2017年	1,571	1,027	1,276	1,859	286	1,877	271	209	8,376
2018	1,414	927	1,202	1,818	272	1,929	248	253	8,063
2019	1,414	952	1,206	1,945	275	1,974	255	333	8,354
2018年度	1,375	903	1,220	1,828	276	1,950	230	275	8,057
2019	1,452	976	1,216	1,990	273	1,975	252	346	8,480
2019年 4月	112	76	86	149	16	166	21	25	651
5	103	73	98	154	22	161	19	18	648
6	148	86	84	161	24	167	20	44	734
7	135	78	121	208	22	161	25	33	783
8	100	84	101	161	31	137	22	33	669
9	120	82	98	155	30	168	15	19	687
10	127	111	111	195	15	175	28	23	785
11	134	67	99	159	18	190	27	30	724
12	113	84	100	162	21	172	23	33	708
2020年 1月	119	69	122	173	31	156	18	25	713
2	107	74	83	152	23	147	15	33	634
3	134	92	113	161	20	175	19	30	744
4	124	78	99	190	22	183	16	46	758

構成比	(%)								
2017年	18.8	12.3	15.2	22.2	3.4	22.4	3.2	2.5	100.0
2018	17.5	11.5	14.9	22.5	3.4	23.9	3.1	3.1	100.0
2019	16.9	11.4	14.4	23.3	3.3	23.6	3.1	4.0	100.0
2018年度	17.1	11.2	15.1	22.7	3.4	24.2	2.9	3.4	100.0
2019	17.1	11.5	14.3	23.5	3.2	23.3	3.0	4.1	100.0
2019年 4月	17.2	11.7	13.2	22.9	2.5	25.5	3.2	3.8	100.0
5	15.9	11.3	15.1	23.8	3.4	24.8	2.9	2.8	100.0
6	20.2	11.7	11.4	21.9	3.3	22.8	2.7	6.0	100.0
7	17.2	10.0	15.5	26.6	2.8	20.6	3.2	4.2	100.0
8	14.9	12.6	15.1	24.1	4.6	20.5	3.3	4.9	100.0
9	17.5	11.9	14.3	22.6	4.4	24.5	2.2	2.8	100.0
10	16.2	14.1	14.1	24.8	1.9	22.3	3.6	2.9	100.0
11	18.5	9.3	13.7	22.0	2.5	26.2	3.7	4.1	100.0
12	16.0	11.9	14.1	22.9	3.0	24.3	3.2	4.7	100.0
2020年 1月	16.7	9.7	17.1	24.3	4.3	21.9	2.5	3.5	100.0
2	16.9	11.7	13.1	24.0	3.6	23.2	2.4	5.2	100.0
3	18.0	12.4	15.2	21.6	2.7	23.5	2.6	4.0	100.0
4	16.4	10.3	13.1	25.1	2.9	24.1	2.1	6.1	100.0

前年(度・同月)比	(%)								
2017年	▲ 1.4	▲ 2.5	▲ 2.4	8.3		6.3	3.8	13.0	2.6
2018	▲ 10.0	▲ 9.7	▲ 5.8	▲ 2.2	▲ 4.9	2.8	▲ 8.5	21.1	▲ 3.7
2019	0.0	2.7	0.3	7.0	1.1	2.3	2.8	31.6	3.6
2018年度	▲ 11.7	▲ 12.8	▲ 5.6	4.5	▲ 4.8	9.9	▲ 13.5	46.3	▲ 1.2
2019	5.6	8.1	▲ 0.3	8.9	▲ 1.1	1.3	9.6	25.8	5.3
2019年 4月	9.8	4.1	▲ 16.5	▲ 0.7	▲ 5.9	16.1	61.5	47.1	5.3
5	▲ 14.2	▲ 8.8	▲ 3.9	▲ 9.4	▲ 4.3	▲ 12.0	▲ 20.8	▲ 37.9	▲ 11.4
6	11.3	3.6	▲ 24.3	6.6	14.3	▲ 5.1	33.3	131.6	3.5
7	8.0	4.0	8.0	19.5	▲ 4.3	9.5	38.9	120.0	13.6
8	▲ 20.0	7.7	3.1	8.1	93.8	▲ 16.5	▲ 31.3	120.0	▲ 1.2
9	22.4	32.3	5.4	27.0	25.0	7.7	50.0	▲ 17.4	16.8
10	1.6	30.6	1.8	12.1	▲ 46.4	▲ 3.8	75.0	▲ 17.9	5.1
11	7.2	▲ 17.3	8.8	▲ 1.9	▲ 33.3	9.8	22.7	20.0	2.5
12	13.0	12.0	7.5	20.0	0.0	15.4	▲ 8.0	13.8	12.9
2020年 1月	5.3	▲ 5.5	19.6	9.5	14.8	▲ 12.8	▲ 5.3	8.7	2.7
2	4.9	8.8	▲ 9.8	6.3	4.5	▲ 2.0	▲ 21.1	37.5	2.3
3	25.2	31.4	▲ 0.9	15.0	▲ 25.9	18.2	11.8	7.1	14.3
4	10.7	2.6	15.1	27.5	37.5	10.2	▲ 23.8	84.0	16.4

## 地域別推移

	北海道	東北	関東	北陸	中部	近畿	中国	四国	九州	全国
倒産件数	(件)									
2017年	265	333	3,129	221	1,253	2,174	335	146	520	8,376
2018	216	351	2,878	233	1,237	2,053	372	149	574	8,063
2019	213	403	2,981	252	1,156	2,151	377	180	641	8,354
2018年度	213	362	2,895	234	1,189	2,042	354	153	615	8,057
2019	201	426	3,044	261	1,174	2,157	379	187	651	8,480
2019年 4月	17	24	241	20	90	165	30	18	46	651
5	20	31	216	24	94	171	32	11	49	648
6	23	34	260	25	104	169	42	23	54	734
7	15	44	300	29	112	175	36	13	59	783
8	20	32	248	22	91	179	20	6	51	669
9	13	42	252	12	89	182	24	15	58	687
10	13	45	262	26	109	210	52	14	54	785
11	14	28	253	17	100	210	32	22	48	724
12	17	32	259	13	108	180	26	18	55	708
2020年 1月	21	46	252	25	98	176	25	15	55	713
2	16	21	233	21	85	158	34	14	52	634
3	12	47	268	27	94	182	26	18	70	744
4	24	38	235	35	115	194	41	19	57	758

構成比	(%)									
2017年	3.2	4.0	37.4	2.6	15.0	26.0	4.0	1.7	6.2	100.0
2018	2.7	4.4	35.7	2.9	15.3	25.5	4.6	1.8	7.1	100.0
2019	2.5	4.8	35.7	3.0	13.8	25.7	4.5	2.2	7.7	100.0
2018年度	2.6	4.5	35.9	2.9	14.8	25.3	4.4	1.9	7.6	100.0
2019	2.4	5.0	35.9	3.1	13.8	25.4	4.5	2.2	7.7	100.0
2019年 4月	2.6	3.7	37.0	3.1	13.8	25.3	4.6	2.8	7.1	100.0
5	3.1	4.8	33.3	3.7	14.5	26.4	4.9	1.7	7.6	100.0
6	3.1	4.6	35.4	3.4	14.2	23.0	5.7	3.1	7.4	100.0
7	1.9	5.6	38.3	3.7	14.3	22.3	4.6	1.7	7.5	100.0
8	3.0	4.8	37.1	3.3	13.6	26.8	3.0	0.9	7.6	100.0
9	1.9	6.1	36.7	1.7	13.0	26.5	3.5	2.2	8.4	100.0
10	1.7	5.7	33.4	3.3	13.9	26.8	6.6	1.8	6.9	100.0
11	1.9	3.9	34.9	2.3	13.8	29.0	4.4	3.0	6.6	100.0
12	2.4	4.5	36.6	1.8	15.3	25.4	3.7	2.5	7.8	100.0
2020年 1月	2.9	6.5	35.3	3.5	13.7	24.7	3.5	2.1	7.7	100.0
2	2.5	3.3	36.8	3.3	13.4	24.9	5.4	2.2	8.2	100.0
3	1.6	6.3	36.0	3.6	12.6	24.5	3.5	2.4	9.4	100.0
4	3.2	5.0	31.0	4.6	15.2	25.6	5.4	2.5	7.5	100.0

前年(度・同月)比	(%)									
2017年	3.1	1.5	0.6	▲ 7.9	5.6	8.0	5.3	15.9	▲ 11.3	2.6
2018	▲ 18.5	5.4	▲ 8.0	5.4	▲ 1.3	▲ 5.6	11.0	2.1	10.4	▲ 3.7
2019	▲ 1.4	14.8	3.6	8.2	▲ 6.5	4.8	1.3	20.8	11.7	3.6
2018年度	▲ 20.5	16.4	▲ 7.7	▲ 0.4	▲ 0.7	1.1	11.0	27.5	12.0	▲ 1.2
2019	▲ 5.6	17.7	5.1	11.5	▲ 1.3	5.6	7.1	22.2	5.9	5.3
2019年 4月	21.4	▲ 31.4	10.0	81.8	▲ 6.3	0.0	30.4	38.5	9.5	5.3
5	▲ 13.0	10.7	▲ 19.1	4.3	▲ 6.0	▲ 14.1	6.7	10.0	▲ 3.9	▲ 11.4
6	0.0	3.0	2.8	66.7	▲ 12.6	▲ 3.4	100.0	130.0	▲ 10.0	3.5
7	7.1	46.7	14.9	16.0	9.8	14.4	0.0	▲ 27.8	18.0	13.6
8	17.6	▲ 13.5	8.3	29.4	▲ 11.7	1.7	▲ 48.7	▲ 33.3	2.0	▲ 1.2
9	▲ 13.3	75.0	2.0	▲ 42.9	▲ 2.2	51.7	▲ 11.1	50.0	75.8	16.8
10	8.3	55.2	2.3	4.0	0.0	6.6	26.8	▲ 17.6	▲ 11.5	5.1
11	▲ 12.5	▲ 26.3	0.4	▲ 10.5	▲ 5.7	12.9	33.3	83.3	▲ 9.4	2.5
12	▲ 5.6	88.2	17.2	▲ 7.1	3.8	11.8	▲ 13.3	28.6	14.6	12.9
2020年 1月	31.3	119.0	0.0	▲ 13.8	6.5	▲ 3.8	▲ 13.8	25.0	▲ 8.3	2.7
2	▲ 11.1	▲ 40.0	14.8	10.5	▲ 7.6	▲ 3.1	6.3	▲ 6.7	20.9	2.3
3	▲ 55.6	34.3	14.0	68.8	25.3	11.0	18.2	38.5	9.4	14.3
4	41.2	58.3	▲ 2.5	75.0	27.8	17.6	36.7	5.6	23.9	16.4

## 件数推移

		2000年	01年	02年	03年	04年	05年	06年	07年	08年	09年	10年	11年	12年	13年	14年
件数	1月	354	559	767	789	749	691	730	842	888	1,156	949	976	951	854	809
	2	474	623	888	889	806	546	777	818	935	1,131	966	884	976	858	765
	3	617	679	939	901	871	584	848	916	1,127	1,216	1,148	1,041	1,040	836	744
	4	523	666	882	907	772	605	795	817	1,013	1,169	962	956	884	906	858
	5	562	672	921	931	755	614	731	1,016	994	1,057	879	964	1,013	950	733
	6	558	706	763	858	759	794	744	985	1,065	1,294	1,085	1,025	896	906	847
	7	577	731	1,000	918	765	675	746	915	1,131	1,204	918	965	943	952	844
	8	578	720	800	802	695	754	774	985	1,018	1,042	964	969	851	789	683
	9	551	718	839	764	718	671	667	785	1,122	946	943	847	852	817	785
	10	641	870	964	874	726	825	889	1,083	1,231	1,070	960	906	961	918	794
	11	615	825	829	684	694	708	754	906	1,010	1,000	935	971	938	820	671
	12	684	789	833	738	743	758	896	891	1,147	1,021	949	865	824	726	647
合計		6,734	8,558	10,425	10,055	9,053	8,225	9,351	10,959	12,681	13,306	11,658	11,369	11,129	10,332	9,180

		2015年	16年	17年	18年	19年	20年	21年	22年	23年	24年	25年	26年	27年	28年	29年
件数	1月	708	678	591	615	694	713									
	2	627	656	664	596	620	634									
	3	847	739	807	760	651	744									
	4	730	642	650	618	651	758									
	5	709	652	784	731	648										
	6	779	747	751	709	734										
	7	765	708	698	689	783										
	8	625	688	666	677	669										
	9	609	622	648	588	687										
	10	735	704	775	747	785										
	11	689	674	646	706	724										
	12	694	654	696	627	708										
合計		8,517	8,164	8,376	8,063	8,354	2,849									

		2000年	01年	02年	03年	04年	05年	06年	07年	08年	09年	10年	11年	12年	13年	14年
前年同月比(%)	1月	-	57.9	37.2	2.9	▲ 5.1	▲ 7.7	5.6	15.3	5.5	30.2	▲ 17.9	2.8	▲ 2.6	▲ 10.2	▲ 5.3
	2	-	31.4	42.5	0.1	▲ 9.3	▲ 32.3	42.3	5.3	14.3	21.0	▲ 14.6	▲ 8.5	10.4	▲ 12.1	▲ 10.8
	3	-	10.0	38.3	▲ 4.0	▲ 3.3	▲ 33.0	45.2	8.0	23.0	7.9	▲ 5.6	▲ 9.3	▲ 0.1	▲ 19.6	▲ 11.0
	4	-	27.3	32.4	2.8	▲ 14.9	▲ 21.6	31.4	2.8	24.0	15.4	▲ 17.7	▲ 0.6	▲ 7.5	2.5	▲ 5.3
	5	-	19.6	37.1	1.1	▲ 18.9	▲ 18.7	19.1	39.0	▲ 2.2	6.3	▲ 16.8	9.7	5.1	▲ 6.2	▲ 22.8
	6	-	26.5	8.1	12.5	▲ 11.5	4.6	▲ 6.3	32.4	8.1	21.5	▲ 16.2	▲ 5.5	▲ 12.6	1.1	▲ 6.5
	7	-	26.7	36.8	▲ 8.2	▲ 16.7	▲ 11.8	10.5	22.7	23.6	6.5	▲ 23.8	5.1	▲ 2.3	1.0	▲ 11.3
	8	-	24.6	11.1	0.2	▲ 13.3	8.5	2.7	27.3	3.4	2.4	▲ 7.5	0.5	▲ 12.2	▲ 7.3	▲ 13.4
	9	-	30.3	16.9	▲ 8.9	▲ 6.0	▲ 6.5	▲ 0.6	17.7	42.9	▲ 15.7	▲ 0.3	▲ 10.2	0.6	▲ 4.1	▲ 3.9
	10	-	35.7	10.8	▲ 9.3	▲ 16.9	13.6	7.8	21.8	13.7	▲ 13.1	▲ 10.3	▲ 5.6	6.1	▲ 4.5	▲ 13.5
	11	-	34.1	0.5	▲ 17.5	1.5	2.0	6.5	20.2	11.5	▲ 1.0	▲ 6.5	3.9	▲ 3.4	▲ 12.6	▲ 18.2
	12	-	15.4	5.6	▲ 11.4	0.7	2.0	18.2	▲ 0.6	28.7	▲ 11.0	▲ 7.1	▲ 8.9	▲ 4.7	▲ 11.9	▲ 10.9
前年比(%)		-	27.1	21.8	▲ 3.5	▲ 10.0	▲ 9.1	13.7	17.2	15.7	4.9	▲ 12.4	▲ 2.5	▲ 2.1	▲ 7.2	▲ 11.1

		2015年	16年	17年	18年	19年	20年	21年	22年	23年	24年	25年	26年	27年	28年	29年
前年同月比(%)	1月	▲ 12.5	▲ 4.2	▲ 12.8	4.1	12.8	2.7									
	2	▲ 18.0	4.6	1.2	▲ 10.2	4.0	2.3									
	3	13.8	▲ 12.8	9.2	▲ 5.8	▲ 14.3	14.3									
	4	▲ 14.9	▲ 12.1	1.2	▲ 4.9	5.3	16.4									
	5	▲ 3.3	▲ 8.0	20.2	▲ 6.8	▲ 11.4										
	6	▲ 8.0	▲ 4.1	0.5	▲ 5.6	3.5										
	7	▲ 9.4	▲ 7.5	▲ 1.4	▲ 1.3	13.6										
	8	▲ 8.5	10.1	▲ 3.2	1.7	▲ 1.2										
	9	▲ 22.4	2.1	4.2	▲ 9.3	16.8										
	10	▲ 7.4	▲ 4.2	10.1	▲ 3.6	5.1										
	11	2.7	▲ 2.2	▲ 4.2	9.3	2.5										
	12	7.3	▲ 5.8	6.4	▲ 9.9	12.9										
前年比(%)		▲ 7.2	▲ 4.1	2.6	▲ 3.7	3.6										

## 負債総額推移

	2000年	01年	02年	03年	04年	05年	06年	07年	08年	09年	10年	11年	12年	13年	14年	
負債総額 (百万円)	1月	338,607	838,508	713,822	1,049,223	387,375	562,215	516,512	546,799	389,063	864,398	2,587,990	249,684	398,379	229,476	301,696
	2	1,081,628	962,230	1,076,430	1,451,530	1,020,030	703,228	325,283	280,597	496,033	1,197,805	427,596	391,982	628,980	166,250	116,543
	3	411,504	2,189,204	1,878,173	1,070,797	1,210,995	486,921	473,959	473,076	455,934	1,038,452	296,383	291,075	358,167	144,623	111,960
	4	824,537	897,126	1,158,155	824,367	521,723	338,098	421,862	591,268	725,441	507,443	254,508	263,629	181,062	677,973	142,956
	5	1,517,057	864,967	1,009,316	728,668	482,927	584,426	683,898	344,387	481,073	511,590	304,481	235,662	254,089	154,440	179,083
	6	1,711,469	577,994	581,278	782,244	341,993	439,482	383,207	336,427	471,920	474,472	283,723	192,826	177,620	390,365	211,642
	7	4,030,041	637,707	1,097,233	655,471	540,229	417,424	354,840	306,297	640,232	340,516	249,357	202,885	715,212	179,617	115,238
	8	1,258,580	587,387	985,301	1,065,377	583,166	328,053	360,930	835,122	814,858	275,344	169,233	797,581	202,077	163,570	137,674
	9	666,688	2,838,474	698,482	1,053,944	367,292	550,838	339,920	465,928	5,319,794	358,029	1,370,598	192,934	177,605	189,508	127,879
	10	8,216,109	915,454	1,775,487	785,452	658,551	660,576	566,029	441,669	979,015	251,394	501,957	132,917	231,674	152,409	133,860
	11	1,083,980	1,706,113	527,323	937,037	300,501	760,359	382,348	457,604	541,165	690,855	273,923	190,538	249,504	133,517	110,023
	12	698,807	1,407,173	626,702	391,795	867,066	354,431	463,009	412,554	596,774	299,849	216,855	322,020	199,925	175,795	179,246
合計	21,839,007	14,422,337	12,127,702	10,795,905	7,281,848	6,186,051	5,271,797	5,491,728	11,911,302	6,810,147	6,936,604	3,463,733	3,774,294	2,757,543	1,867,800	

	2015年	16年	17年	18年	19年	20年	21年	22年	23年	24年	25年	26年	27年	28年	29年
負債総額 (百万円)	1月	160,100	133,047	114,400	100,477	172,356	117,250								
	2	165,283	155,168	115,855	88,746	218,156	66,374								
	3	224,047	156,793	169,585	348,959	76,927	89,019								
	4	191,891	114,368	91,514	82,770	104,664	161,467								
	5	119,191	106,090	96,172	93,302	98,286									
	6	114,694	102,330	1,178,045	196,863	80,371									
	7	124,157	127,897	102,706	102,284	91,690									
	8	96,485	131,777	88,754	112,929	83,721									
	9	202,169	93,140	104,378	186,762	105,916									
	10	94,328	116,904	101,920	112,856	91,079									
	11	132,870	582,842	134,983	123,866	130,797									
	12	385,593	171,327	156,572	75,738	159,622									
合計	2,010,808	1,991,683	2,454,884	1,625,552	1,413,585	434,110									

	2000年	01年	02年	03年	04年	05年	06年	07年	08年	09年	10年	11年	12年	13年	14年	
前年同月比 (%)	1月	-	▲ 147.6	▲ 14.9	47.0	▲ 63.1	45.1	▲ 8.1	5.9	▲ 28.8	122.2	199.4	▲ 90.4	59.6	▲ 42.4	31.5
	2	-	▲ 11.0	11.9	34.8	▲ 29.7	▲ 31.1	▲ 53.7	▲ 13.7	76.8	141.5	▲ 64.3	▲ 8.3	60.5	▲ 73.6	▲ 29.9
	3	-	432.0	▲ 14.2	▲ 43.0	13.1	▲ 59.8	▲ 2.7	▲ 0.2	▲ 3.6	127.8	▲ 71.5	▲ 1.8	23.0	▲ 59.6	▲ 22.6
	4	-	8.8	29.1	▲ 28.8	▲ 36.7	▲ 35.2	24.8	40.2	22.7	▲ 30.1	▲ 49.8	3.6	▲ 31.3	274.4	▲ 78.9
	5	-	▲ 43.0	16.7	▲ 27.8	▲ 33.7	21.0	17.0	▲ 49.6	39.7	6.3	▲ 40.5	▲ 22.6	7.8	▲ 39.2	16.0
	6	-	▲ 66.2	0.6	34.6	▲ 56.3	28.5	▲ 12.8	▲ 12.2	40.3	0.5	▲ 40.2	▲ 32.0	▲ 7.9	119.8	▲ 45.8
	7	-	▲ 84.2	72.1	▲ 40.3	▲ 17.6	▲ 22.7	▲ 15.0	▲ 13.7	109.0	▲ 46.8	▲ 26.8	▲ 18.6	252.5	▲ 74.9	▲ 35.8
	8	-	▲ 53.3	67.7	8.1	▲ 45.3	▲ 43.7	10.0	131.4	▲ 2.4	▲ 66.2	▲ 38.5	371.3	▲ 74.7	▲ 19.1	▲ 15.8
	9	-	325.8	▲ 75.4	50.9	▲ 65.2	50.0	▲ 38.3	37.1	1,041.8	▲ 93.3	282.8	▲ 85.9	▲ 7.9	6.7	▲ 32.5
	10	-	▲ 88.9	93.9	▲ 55.8	▲ 16.2	0.3	▲ 14.3	▲ 22.0	121.7	▲ 74.3	99.7	▲ 73.5	74.3	▲ 34.2	▲ 12.2
	11	-	57.4	▲ 69.1	77.7	▲ 67.9	153.0	▲ 49.7	19.7	18.3	27.7	▲ 60.4	▲ 30.4	30.9	▲ 46.5	▲ 17.6
	12	-	101.4	▲ 55.5	▲ 37.5	121.3	▲ 59.1	30.6	▲ 10.9	44.7	▲ 49.8	▲ 27.7	48.5	▲ 37.9	▲ 12.1	2.0
前年比(%)	-	▲ 34.0	▲ 15.9	▲ 11.0	▲ 32.5	▲ 15.0	▲ 14.8	4.2	116.9	▲ 42.8	1.9	▲ 50.1	9.0	▲ 26.9	▲ 32.3	

	2015年	16年	17年	18年	19年	20年	21年	22年	23年	24年	25年	26年	27年	28年	29年
前年同月比 (%)	1月	▲ 46.9	▲ 16.9	▲ 14.0	▲ 12.2	71.5	▲ 32.0								
	2	41.8	▲ 6.1	▲ 25.3	▲ 23.4	145.8	▲ 69.6								
	3	100.1	▲ 30.0	8.2	105.8	▲ 78.0	15.7								
	4	34.2	▲ 40.4	▲ 20.0	▲ 9.6	26.5	54.3								
	5	▲ 33.4	▲ 11.0	▲ 9.3	▲ 3.0	5.3									
	6	▲ 45.8	▲ 10.8	1,051.2	▲ 83.3	▲ 59.2									
	7	7.7	3.0	▲ 19.7	▲ 0.4	▲ 10.4									
	8	▲ 29.9	36.6	▲ 32.6	27.2	▲ 25.9									
	9	58.1	▲ 53.9	12.1	78.9	▲ 43.3									
	10	▲ 29.5	23.9	▲ 12.8	10.7	▲ 19.3									
	11	20.8	338.7	▲ 76.8	▲ 8.2	5.6									
	12	115.1	▲ 55.6	▲ 8.6	▲ 51.6	110.8									
前年比(%)	7.7	▲ 1.0	23.3	▲ 33.8	▲ 13.0										

(注)2017年6月の負債総額は、カカ列の負債額を1兆823億8400万円(確定再生債権等の総額)として集計(2018年6月報より適用)

## 件数・負債総額推移(年・年度別)

### 年別

	件数	増減率 (%)	負債総額 (百万円)	増減率 (%)
2000年	6,734	-	21,839,007	-
01	8,558	27.1	14,422,337	▲ 34.0
02	10,425	21.8	12,127,702	▲ 15.9
03	10,055	▲ 3.5	10,795,905	▲ 11.0
04	9,053	▲ 10.0	7,281,848	▲ 32.5
05	8,225	▲ 9.1	6,186,051	▲ 15.0
06	9,351	13.7	5,271,797	▲ 14.8
07	10,959	17.2	5,491,728	4.2
08	12,681	15.7	11,911,302	116.9
09	13,306	4.9	6,810,147	▲ 42.8
10	11,658	▲ 12.4	6,936,604	1.9
11	11,369	▲ 2.5	3,463,733	▲ 50.1
12	11,129	▲ 2.1	3,774,294	9.0
13	10,332	▲ 7.2	2,757,543	▲ 26.9
14	9,180	▲ 11.1	1,867,800	▲ 32.3
15	8,517	▲ 7.2	2,010,808	7.7
16	8,164	▲ 4.1	1,991,683	▲ 1.0
17	8,376	2.6	2,454,884	23.3
18	8,063	▲ 3.7	1,625,552	▲ 33.8
19	8,354	3.6	1,413,585	▲ 13.0
※20	2,849	8.9	434,110	▲ 24.1

※2020年件数・負債総額は2020年1～4月の累計、増減率は前年同期比

### 年度別

	件数	増減率 (%)	負債総額 (百万円)	増減率 (%)
2000年度	7,150	-	23,997,210	-
01	9,291	29.9	14,100,820	▲ 41.2
02	10,410	12.0	12,030,827	▲ 14.7
03	9,902	▲ 4.9	9,842,755	▲ 18.2
04	8,448	▲ 14.7	6,415,812	▲ 34.8
05	8,759	3.7	5,749,441	▲ 10.4
06	9,572	9.3	5,256,515	▲ 8.6
07	11,333	18.4	5,532,286	5.2
08	13,234	16.8	13,670,927	147.1
09	12,866	▲ 2.8	7,021,461	▲ 48.6
10	11,496	▲ 10.6	4,557,376	▲ 35.1
11	11,435	▲ 0.5	3,916,518	▲ 14.1
12	10,710	▲ 6.3	2,929,117	▲ 25.2
13	10,102	▲ 5.7	2,747,393	▲ 6.2
14	9,044	▲ 10.5	1,887,031	▲ 31.3
15	8,408	▲ 7.0	1,906,386	1.0
16	8,153	▲ 3.0	1,946,515	2.1
17	8,285	1.6	2,593,226	33.2
18	8,057	▲ 2.8	1,554,809	▲ 40.0
19	8,480	5.3	1,218,789	▲ 21.6

〈注〉2017年および2017年度の負債総額は、タカタ株の負債額を1兆823億8400万円(確定再生債権等の総額)として集計(2018年6月報より適用)



**\* 倒産について**

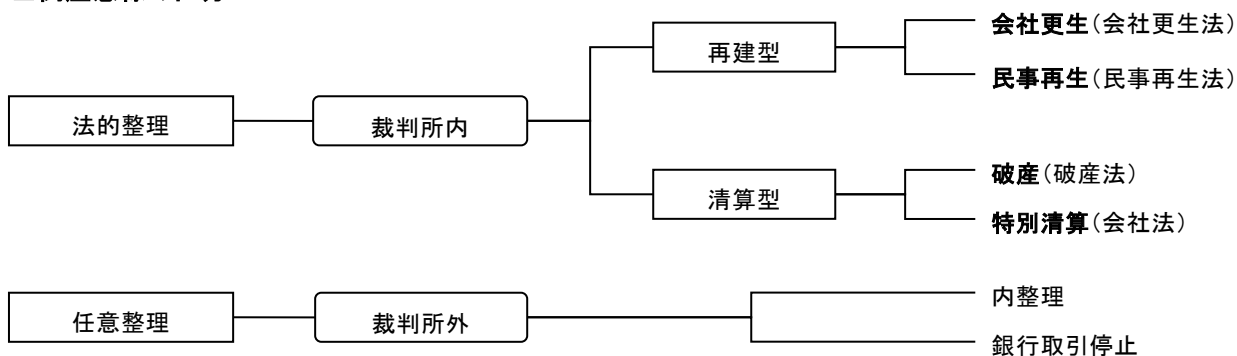
倒産とは以下のいずれかに該当する場合をいう。

- ◆ 銀行取引停止処分を受ける ※1
- ◆ 内整理入りする（代表が倒産を認めた時）
- ◆ 裁判所に**会社更生**手続開始を申請する ※2
- ◆ 裁判所に**民事再生**手続開始を申請する ※2
- ◆ 裁判所に**破産**手続開始を申請する ※2
- ◆ 裁判所に**特別清算**開始を申請する ※2

※1 手形交換所または電子債権記録機関の取引停止処分を受けた場合

※2 第三者（債権者）による申し立ての場合、手続き開始決定を受けた時点で倒産となる

**■倒産態様の区分**



**\* 倒産集計について**

倒産集計の数値はすべて法的整理のもの。具体的には、任意整理（銀行取引停止、内整理など）を除外し、会社更生法、民事再生法、破産、特別清算による法的整理を対象としている。旧集計は、任意整理を含む数値を集計対象としていたが、現集計では、以前に集計した任意整理が法的整理に移行した場合も集計の対象としている。

【内容に関する問い合わせ先】

## 株式会社 帝国データバンク

本社 データソリューション企画部 情報統括課

TEL 03-5775-3073 FAX 03-5775-3169 (担当: 加藤、神山、高市)

---

東京支社 情報部

TEL 03-5919-9341 FAX 03-5919-9348 (担当: 赤間、丸山)

©TEIKOKU DATABANK, LTD.

当レポートの著作権は株式会社帝国データバンクに帰属します。当レポートはプレスリリース用資料として作成しております。

著作権法の範囲内でご利用いただき、私的利用を超えた複製および転載を固く禁じます。