

全国企業倒産集計

2021 年 10 月報

2021 年 11 月 9 日

(株)帝国データバンク 情報統括部

電話:03-5919-9343

集計期間:2021 年 10 月 1 日～31 日

集計対象:負債 1000 万円以上の法的整理

- 倒産件数は 512 件、10 月としてバブル期以来 32 年ぶり低水準
- 負債総額は 967 億 2700 万円、3 カ月連続の前年同月比増

倒 産 件 数		負 債 総 額	
512件		967億2700万円	
前年同月比	件数 ▲20.9%	負債	+44.5%
	(前年同月 647件)		(前年同月 669億4800万円)

主要ポイント

- 倒産件数は 512 件（前年同月比 20.9%減）と、5 カ月連続の前年同月比 2 ケタ減少となった。
また、1999 年以前と比較しても、バブル期の 1989 年（588 件）以来 32 年ぶりの低水準
- 負債総額は 967 億 2700 万円（前年同月比 44.5%増）と、3 カ月連続の前年同月比 2 ケタ増
- 負債額最大の倒産は長田事業(株)（静岡県、破産）の約 112 億円
- 業種別にみると、7 業種中 6 業種で前年同月比減少。サービス業（131 件、前年同月比 13.8%減）、小売業（112 件、同 31.7%減）など対個人サービス業種を中心に、緊急事態宣言を含む人流抑制策が全国で解除された影響もあり減少が目立った
- 主因別にみると、「不況型倒産」の合計は 397 件（前年同月比 20.4%減）と、5 カ月連続で前年同月を下回った。構成比は 77.5%（前年同月比 0.4 ポイント増）を占める
- 負債規模別にみると、負債 5000 万円未満の倒産は 310 件（前年同月比 27.9%減）、構成比は 60.5%を占める
- 地域別にみると、全地域で前年同月比 2 ケタ減少。全地域で減少したのは、10 月としては 22 年ぶり。近畿（120 件、前年同月比 30.6%減）、北海道（10 件、同 28.6%減）、北陸（13 件、同 27.8%減）、中国（20 件、同 23.1%減）の 4 地域は、前年同月比 20%以上の大幅減
- 態様別にみると、破産と特別清算を合わせた「清算型」倒産の占める割合が 98.2%となり、2017 年 8 月に並び 2000 年以降で最高。また、民事再生法は施行後初めての一ケタ台
- 人手不足倒産は 12 件（前年同月比 33.3%増）発生、3 カ月ぶりの前年同月比増加
- 後継者難倒産は 41 件（前年同月比 46.4%増）発生、2 カ月ぶりの前年同月比増加
- 返済猶予後倒産は 28 件（前年同月比 31.7%減）発生、2 カ月ぶりの前年同月比減少

件数・負債総額

倒産件数は 512 件、10 月としてバブル期以来 32 年ぶりの低水準

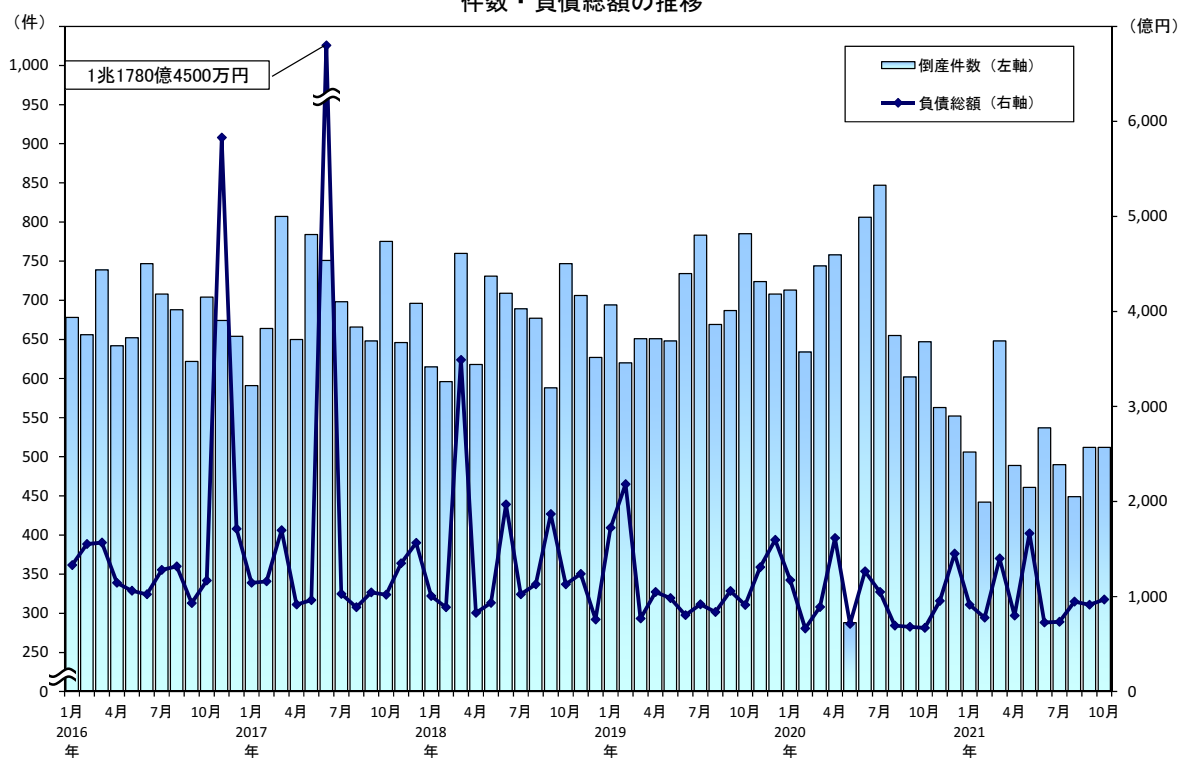
倒産件数は 512 件（前年同月比 20.9%減）と、5 カ月連続の前年同月比 2 ケタ減少となった。
また、1999 年以前と比較しても、バブル期の 1989 年（588 件）以来、32 年ぶりの低水準。

負債総額は 967 億 2700 万円（前年同月比 44.5%増）となり、長田事業(株)（静岡県、破産、負債約 112 億円）など大型倒産の発生もあり、3 カ月連続の前年同月比 2 ケタ増加となった。

件数・負債総額

	件数	前年同月比 (%)	負債総額 (百万円)	前年同月比 (%)
2020 年 10 月	647	▲ 17.6	66,948	▲ 26.5
11	563	▲ 22.2	95,212	▲ 27.2
12	552	▲ 22.0	145,003	▲ 9.2
2021 年 1 月	506	▲ 29.0	91,258	▲ 22.2
2	442	▲ 30.3	77,745	17.1
3	648	▲ 12.9	140,053	57.3
4	489	▲ 35.5	79,990	▲ 50.5
5	461	60.1	166,447	134.0
6	537	▲ 33.4	72,583	▲ 42.6
7	490	▲ 42.1	73,404	▲ 30.0
8	449	▲ 31.5	94,621	36.3
9	512	▲ 15.0	91,425	34.5
10	512	▲ 20.9	96,727	44.5

件数・負債総額の推移



業種別

不動産業を除く6業種で前年同月比減少

業種別にみると、7業種中6業種で前年同月比減少となった。なかでもサービス業（131件、前年同月比13.8%減）では、宿泊業（5件、前年同月15件）などの減少が件数を押し下げた。小売業（112件、同31.7%減）も、特に飲食店（47件）で5カ月連続の前年同月比2ケタ減少。緊急事態宣言を含む人流抑制策が全国で解除された影響もあり、対個人サービス業種を中心に減少が目立った。また、製造業（53件、同15.9%減）、卸売業（65件、同18.8%減）は、5カ月連続で減少が続いた。建設業（99件、同9.2%減）も前年同月を下回ったものの、月次ベースでは3カ月連続の増加となっている。

業種別	件数			構成比		
	2020年10月 - 前年同月 -	2021年10月 - 当月 -	前年同月比	2020年10月 - 前年同月 -	2021年10月 - 当月 -	対前年同月
	(件)	(件)	(%)	(%)	(%)	(ポイント)
建設業	109	99	▲ 9.2	16.8	19.3	2.5
製造業	63	53	▲ 15.9	9.7	10.4	0.7
卸売業	80	65	▲ 18.8	12.4	12.7	0.3
小売業	164	112	▲ 31.7	25.3	21.9	▲ 3.4
運輸・通信業	27	18	▲ 33.3	4.2	3.5	▲ 0.7
サービス業	152	131	▲ 13.8	23.5	25.6	2.1
不動産業	20	20	0.0	3.1	3.9	0.8
その他	32	14	▲ 56.3	4.9	2.7	▲ 2.2
合計	647	512	▲ 20.9	100.0	100.0	-

※構成比は小数点以下第2位を四捨五入しているため、合計は必ずしも100とはならない

主因別

「不況型倒産」は397件、構成比は77.5%

主因別にみると、「不況型倒産」の合計は397件（前年同月比20.4%減）と、5カ月連続で前年同月を下回った。構成比は77.5%（前年同月比0.4ポイント増）を占めた。

※倒産主因のうち、販売不振、輸出不振、売掛金回収難、不良債権の累積、業界不振を「不況型倒産」として集計

主因別	件数			構成比		
	2020年10月 - 前年同月 -	2021年10月 - 当月 -	前年同月比	2020年10月 - 前年同月 -	2021年10月 - 当月 -	対前年同月
	(件)	(件)	(%)	(%)	(%)	(ポイント)
販売不振	494	389	▲ 21.3	76.4	76.0	▲ 0.4
輸出不振	0	1	-	0.0	0.2	0.2
売掛金回収難	3	1	▲ 66.7	0.5	0.2	▲ 0.3
不良債権の累積	0	2	-	0.0	0.4	0.4
業界不振	2	4	100.0	0.3	0.8	0.5
不況型合計	499	397	▲ 20.4	77.1	77.5	0.4
放漫経営	14	8	▲ 42.9	2.2	1.6	▲ 0.6
設備投資の失敗	4	2	▲ 50.0	0.6	0.4	▲ 0.2
その他の経営計画の失敗	21	15	▲ 28.6	3.2	2.9	▲ 0.3
その他	109	90	▲ 17.4	16.8	17.6	0.8
合計	647	512	▲ 20.9	100.0	100.0	-

※構成比は小数点以下第2位を四捨五入しているため、合計は必ずしも100とはならない

規模別

負債 5000 万円未満の構成比 60.5%

負債規模別にみると、負債 5000 万円未満の倒産は 310 件（前年同月比 27.9%減）、構成比は 60.5%を占めた。このうち業種別では、サービス業（87 件）が構成比 28.1%（前年同月比 2.8 ポイント増）を占め最多、小売業（74 件）が同 23.9%（同 4.9 ポイント減）で続く。

資本金規模別では、資本金 1000 万円未満（個人事業主含む）の倒産が 351 件（前年同月比 23.2%減）、構成比は 68.6%を占めた。

負債規模別	件数			構成比		
	2020年10月 - 前年同月 -	2021年10月 - 当月 -	前年同月比	2020年10月 - 前年同月 -	2021年10月 - 当月 -	対前年同月
	(件)	(件)	(%)	(%)	(%)	(ポイント)
5000万円未満	430	310	▲ 27.9	66.5	60.5	▲ 6.0
5000万円以上1億円未満	85	68	▲ 20.0	13.1	13.3	0.2
1億円以上5億円未満	97	101	4.1	15.0	19.7	4.7
5億円以上10億円未満	21	14	▲ 33.3	3.2	2.7	▲ 0.5
10億円以上50億円未満	14	16	14.3	2.2	3.1	0.9
50億円以上100億円未満	0	2	-	0.0	0.4	0.4
100億円以上	0	1	-	0.0	0.2	0.2
合計	647	512	▲ 20.9	100.0	100.0	-

※構成比は小数点以下第2位を四捨五入しているため、合計は必ずしも100とはならない

資本金規模別	件数			構成比		
	2020年10月 - 前年同月 -	2021年10月 - 当月 -	前年同月比	2020年10月 - 前年同月 -	2021年10月 - 当月 -	対前年同月
	(件)	(件)	(%)	(%)	(%)	(ポイント)
個人事業主	135	102	▲ 24.4	20.9	19.9	▲ 1.0
1000万円未満	322	249	▲ 22.7	49.8	48.6	▲ 1.2
個人+1000万円未満合計	457	351	▲ 23.2	70.6	68.6	▲ 2.0
1000万円以上5000万円未満	161	138	▲ 14.3	24.9	27.0	2.1
5000万円以上1億円未満	28	19	▲ 32.1	4.3	3.7	▲ 0.6
1億円以上	1	4	300.0	0.2	0.8	0.6
合計	647	512	▲ 20.9	100.0	100.0	-

※構成比は小数点以下第2位を四捨五入しているため、合計は必ずしも100とはならない

中小・小規模企業別	件数			構成比		
	2020年10月 - 前年同月 -	2021年10月 - 当月 -	前年同月比	2020年10月 - 前年同月 -	2021年10月 - 当月 -	対前年同月
	(件)	(件)	(%)	(%)	(%)	(ポイント)
全倒産件数	647	512	▲ 20.9	-	-	-
うち、中小企業※	647	511	▲ 21.0	100.0	99.8	▲ 0.2
うち、小規模企業※	591	460	▲ 22.2	91.3	89.8	▲ 1.5

※中小企業基本法の定義に基づく

地域別

全地域で前年同月比 2 ケタの減少、うち 4 地域は前年同月比 20% 以上の大幅減

地域別にみると、全地域で前年同月比 2 ケタの減少となった。全地域で減少したのは、10 月としては 22 年ぶり。関東（193 件、前年同月比 16.8%減）は、栃木県を除く 1 都 5 県で減少。特に東京都（90 件）は、飲食店（7 件、同 42.0%減）などの減少により、10 月としては 32 年ぶりの 100 件割れとなった。近畿（120 件、同 30.6%減）では、製造業（11 件、同 38.9%減）の減少や、小売業（21 件、同 58.0%減）が半減したこともあり、全体も大きく減少した。また、近畿に加え、北海道（10 件、同 28.6%減）、北陸（13 件、同 27.8%減）、中国（20 件、同 23.1%減）の計 4 地域で、前年同月比 20% 以上の大幅減となった。

地域別	件数			構成比		
	2020年10月 － 前年同月 －	2021年10月 － 当月 －	前年同月比	2020年10月 － 前年同月 －	2021年10月 － 当月 －	対前年同月
	(件)	(件)	(%)	(%)	(%)	(ポイント)
北海道	14	10	▲ 28.6	2.2	2.0	▲ 0.2
東北	31	26	▲ 16.1	4.8	5.1	0.3
関東	232	193	▲ 16.8	35.9	37.7	1.8
北陸	18	13	▲ 27.8	2.8	2.5	▲ 0.3
中部	91	78	▲ 14.3	14.1	15.2	1.1
近畿	173	120	▲ 30.6	26.7	23.4	▲ 3.3
中国	26	20	▲ 23.1	4.0	3.9	▲ 0.1
四国	9	8	▲ 11.1	1.4	1.6	0.2
九州	53	44	▲ 17.0	8.2	8.6	0.4
合計	647	512	▲ 20.9	100.0	100.0	－

※構成比は小数点以下第2位を四捨五入しているため、合計は必ずしも100とはならない

態様別

「清算型」倒産の割合は 2000 年以降最高、民事再生法が施行後初めての一ケタ台

態様別にみると、破産は 474 件（構成比 92.6%）、特別清算は 29 件（同 5.7%）となった。この結果、破産と特別清算を合わせた「清算型」倒産の占める割合が 98.2%となり、2017 年 8 月に並び 2000 年以降で最高だった。

また、民事再生法は 9 件で、2000 年 4 月の施行後初めて一ケタ台を記録した。

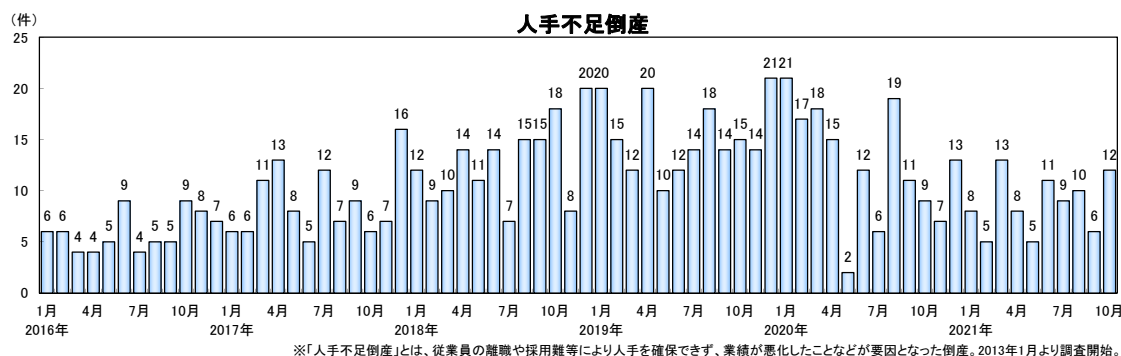
態様別	件数			構成比		
	2020年10月 － 前年同月 －	2021年10月 － 当月 －	前年同月比	2020年10月 － 前年同月 －	2021年10月 － 当月 －	対前年同月
	(件)	(件)	(%)	(%)	(%)	(ポイント)
会社更生法	0	0	－	0.0	0.0	0.0
破産	595	474	▲ 20.3	92.0	92.6	0.6
特別清算	34	29	▲ 14.7	5.3	5.7	0.4
民事再生法	18	9	▲ 50.0	2.8	1.8	▲ 1.0
合計	647	512	▲ 20.9	100.0	100.0	－

※構成比は小数点以下第2位を四捨五入しているため、合計は必ずしも100とはならない

特殊要因倒産

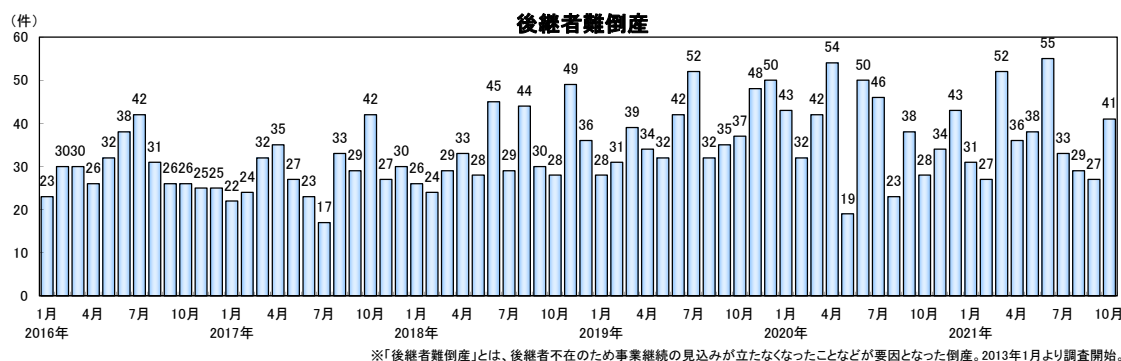
人手不足倒産

- ・ 12 件（前年同月比 33.3%増）発生、3 カ月ぶりの前年同月比増加



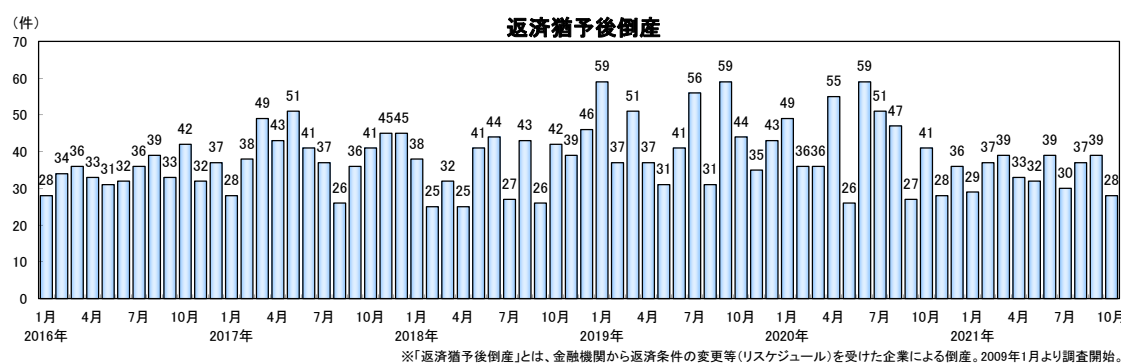
後継者難倒産

- ・ 41 件（前年同月比 46.4%増）発生、2 カ月ぶりの前年同月比増加



返済猶予後倒産

- ・ 28 件（前年同月比 31.7%減）発生、2 カ月ぶりの前年同月比減少



※特殊要因倒産では、主因・従因を問わず、特徴的な要因による倒産を集計

主な当月倒産企業

2021年10月 負債額上位

TDB 企業コード	商号	業種	負債 (百万円)	資本金 (千円)	態様	所在地
989614602	長田事業(株)	リゾートホテル管理・運営	11,200	10,000	破産	静岡県
076001717	(株)長泉ガーデン	リゾートホテル管理・運営	7,500	100,000	破産	静岡県
620149468	社会福祉法人サンフェニックス	老人福祉事業	6,483	8,841,857	民事再生法	広島県
830041561	(株)CFC(旧:林興産(株))	元・デベロッパー、リゾート開発	4,500	48,900	特別清算	大分県
380137809	(株)三栄ビル	元・商業ビル・賃貸マンション経営	3,586	5,300	破産	石川県
240486212	(株)日本クラント	プラスチック部品成型加工	3,185	3,000	民事再生法	栃木県
967519106	(株)はかた舎	LED照明製造ほか	2,728	7,000	破産	福岡県
410044931	(株)むらまつハウス	木造建築工事	2,133	45,000	破産	静岡県
980381312	光写真印刷(株)	印刷業	2,121	15,100	特別清算	東京都
261101533	(株)エイジー・ジャパン	太陽光発電システム販売	2,104	30,000	破産	千葉県
681012772	(株)BMEX	仮想通貨交換みなし業者	1,817	10,000	破産	鹿児島県
584001789	大阪南港中古自動車協同組合	元・中古車オークション会場運営	1,703	600	破産	大阪府
401476356	フジ建材リース(株)	土木・解体工事	1,270	20,000	破産	愛知県
543011294	(株)湯来・楽	元・温泉施設運営	1,246	66,500	破産	石川県
982254794	エスツー管財(株)(旧:シマ産業(株))	計測器卸	1,225	30,000	特別清算	東京都
982114167	(株)ホット	ラジコンカー販売ほか	1,100	12,000	特別清算	東京都
984743394	(株)エイビーワイ(旧:(株)エイム)	プリント基板製造	1,065	90,000	特別清算	東京都
160155822	(株)エムエスデー	FA機器設計製造	1,006	60,000	破産	山形県
530621483	(株)三木樹脂工業	廃プラスチック再生加工	823	5,000	破産	兵庫県
457005044	医療法人北成会	老人福祉事業、温泉施設運営	809	20,000	破産	宮城県

主な 2021 年倒産企業

2021年 負債額上位

TDB 企業コード	商号	業種	負債 (百万円)	態様	所在地	倒産月
982839093	(株)東京商事	元・ホテル、レジャー施設運営	100,483	特別清算	東京都	5月
960152377	(株)F-Power	新電力事業(PPS)	46,400	会社更生法	東京都	3月
582757111	(株)JCサービス	再生可能エネルギー事業	15,342	民事再生法	東京都	3月
410012561	大興製紙(株)	製紙業	14,008	会社更生法	静岡県	1月
035019392	(株)グリーンインフラレンディング	ソーシャルレンディング業	12,800	破産	東京都	4月
648009415	(株)ANGELO	不動産賃貸	12,537	破産	兵庫県	1月
989614602	長田事業(株)	リゾートホテル管理・運営	11,200	破産	静岡県	10月
396018676	(株)デジポケ	暗号資産ウォレット事業	10,100	破産	東京都	9月
617010457	(株)CALMO	貸家業	8,297	破産	兵庫県	1月
100691600	(株)Sharp Document 21yoshida	オフィス機器卸	8,274	民事再生法	宮城県	7月
076001717	(株)長泉ガーデン	リゾートホテル管理・運営	7,500	破産	静岡県	10月
037000587	ユーロテックジャパン(株)	ヘリコプター販売、賃貸	7,200	民事再生法	和歌山県	8月
983842709	野邊山観光(株)	元・ゴルフ場	7,060	破産	長野県	4月
740204292	(株)レッグ	産業廃棄物処分	6,900	破産	愛媛県	6月
400319378	(株)コイケ	婦人・子供服卸	6,844	民事再生法	愛知県	5月
570015432	南大阪食肉市場(株)	卸売市場運営	6,710	破産	大阪府	4月
620149468	社会福祉法人サンフェニックス	老人福祉事業	6,483	民事再生法	広島県	10月
777008079	(株)パネイル	新電力事業(PPS)	6,142	民事再生法	東京都	5月
982510071	(株)榎出版社	出版社	5,788	民事再生法	東京都	2月
800320745	(株)じゅう	元・マンションデベロッパー	5,730	破産	福岡県	3月

今後の見通し

長引く自動車の減産、下請企業の経営に打撃 部品製造などで経営破綻が顕在化

2021 年 10 月の倒産件数は、前年同月から 20.9%減の 512 件となった。10 月としてはバブル期の 1989 年以来 32 年ぶりの低水準、2021 年の 10 カ月中 9 カ月で前年同月比 2 ケタ減を記録しており、倒産の発生は大幅に抑制された状態が続いた。各金融機関による万全の資金繰り対策で多くの中小零細企業に資金が行き渡り、「手元資金の枯渇」という最悪の事態はひとまず回避できていることが要因として大きい。負債総額は 967 億 2700 万円で前年同月から 44.5%の大幅増となったが、一部の大型倒産が全体を押し上げたため、小規模企業の倒産が圧倒的多数を占める状況に変化はない。

ただ、注意したい動きもある。その一つが、大手自動車メーカーの大規模な減産にともなう中小企業への影響だ。国内の自動車生産は半導体不足などから大幅な減産が続き、そのしわ寄せは下請企業にも波及。日本クラント（栃木県、民事再生、負債 31 億 8500 万円）をはじめ、部品メーカーの経営破綻も表面化した。部品メーカーでは工場の稼働率が低い状況でも、増産に備えて人員を抱えるなど厳しい経営環境を強いられるケースが少なくない。状況が好転しなければ、全国 3 万社にも上る自動車サプライチェーンにさらなる影響を及ぼしかねない。

じわじわ進む円安、「経営上のリスク」として対応せざるを得ない状況が迫る

東京外国為替市場では 11 月 1 日、終値で 1 ドル＝114 円台を記録した。今年に入り、10 カ月で 10 円近い円安が進んだことになる。円安は輸出企業の利益を押し上げ、海外子会社の収益を増加させるなどのプラス効果があり、グローバル展開を行う大企業などでは賃上げや設備投資を前向きにさせる「好材料」となる点で歓迎される動きだ。ただ、こうしたメリットは国内の多くを占める中小企業で広がりにくく、原材料などの輸入価格上昇によって内需型の製造業や小売業の利益押し下げを迫られるなど、デメリットの側面も大きいのが事実だ。

過去に急激な円安が進行した 2014～15 年にかけては、円安により海外からの仕入価格が上昇し採算が取れなくなるなどの「円安関連倒産」が最高で月 48 件発生した。これらのケースでは、足元の急激な円安進行が直接の原因と言うよりは、従前から収益力悪化などで経営体力が弱っていたところ、円安で各種コストがじわじわと上昇し、コスト増加分を吸収できなくなった末に倒産へと追い込まれた事例がほとんどだ。これは長引くコロナ禍で収益力が低下している 2021 年現在の中小企業情勢と共通する部分が多い。ただ、当時と異なるのは、本来追い風を受けるはずの自動車産業で不調が続くなど、円安による恩恵の享受が現時点で乏しい点だろう。

日本銀行の黒田総裁は 10 月 28 日、金融政策決定会合後の記者会見において、現在の円安についてはファンダメンタルズを反映した動きとして当面静観する構えを見せた。そのため原材料・エネルギーコスト増加、それを引き起こす円安への動きは当面続くともみられ、再び円安を経営上のリスクとして意識し対応せざるを得ない状況が迫っている。

年間件数は「超低水準」55 年ぶり 6000 件割れ視野も、足元で「コロナ融資後倒産」発生

こうした情勢ではあるものの、倒産件数の急激な増加は少なくとも年内はないだろう。金融庁などは 9 月 10 日、金融機関などに対して引き続き事業資金に必要な融資については柔軟に応じるよう通達を出しているほか、10 月 31 日の衆議院議員選挙でも岸田政権率いる与党圧勝もあり、資金供給を中心とした中小企業への支援姿勢に変化はないとみられる。そのため、年間の倒産件数は引き続き抑制される形で 7000 件を下回るのは確実で、場合によっては 6000 件を割り込む可能性も出てきた。年間倒産件数が 5000 件台となれば、2000 年以降では最少、1999 年以前と比較しても 66 年の 5919 件に次ぐ 55 年ぶりの記録的な「超低水準」となる。

ただ、日銀・黒田総裁は来年 3 月末に期限を迎える新型コロナ特別オペについて、さらなる延長についてはこれまでと異なり「何も決めていない」と発言した。日銀はこれまで政府と一体となって中小企業の資金繰り支援を進めてきたが、ここにきてのトーンダウンは資金供給策を中心とした支援内容が、今後転換や修正される可能性を内包しているようにも映る。

もっとも、緊急の資金調達として導入したコロナ融資の返済期限が多くの中小企業でスタートしているなか、事業再建の道筋が見えないまま経営破綻した企業も多い。実際に、新型コロナの制度融資を使用した企業の倒産が発生しており、特に飲食店や建設業、アパレル関連での発生が目立つ。政府の手厚い金融支援は確実に今後縮小に向かっていくなか、将来的な事業再建が見込めないままコロナ支援に依存し続ける経営不振企業が倒産という形で徐々に表面化するとみられるが、それらもしばらくは「倒産リスク」として燦る状況が続く。

業種中分類

業種中分類別	件数			負債		
	2020年10月 － 前年同月 －	2021年10月 － 当月 －	前年同月比	2020年10月 － 前年同月 －	2021年10月 － 当月 －	前年同月比
	(件)	(件)	(%)	(百万円)	(百万円)	(%)
建設業	109	99	▲ 9.2	7,988	11,455	43.4
職別工事業	42	45	7.1	2,042	3,422	67.6
総合工事業	41	30	▲ 26.8	3,846	5,220	35.7
設備工事業	26	24	▲ 7.7	2,100	2,813	34.0
製造業	63	53	▲ 15.9	11,910	11,951	0.3
食料品・飼料・飲料製造業	10	6	▲ 40.0	2,557	602	▲ 76.5
繊維工業、繊維製品製造業	5	9	80.0	143	750	424.5
木材・木製品製造業	3	0	▲ 100.0	310	0	▲ 100.0
家具・装備品製造業	4	0	▲ 100.0	285	0	▲ 100.0
パルプ・紙・紙加工品製造業	3	1	▲ 66.7	2,001	10	▲ 99.5
出版・印刷・同関連産業	5	8	60.0	155	2,348	1414.8
化学工業、石油製品・石炭製品製造業	2	0	▲ 100.0	26	0	▲ 100.0
ゴム製品製造業	0	1	－	0	50	－
皮革・同製品・毛皮製造業	1	1	0.0	43	112	160.5
窯業・土木製品製造業	1	1	0.0	1,860	100	▲ 94.6
鉄鋼業、非鉄金属・金属製品製造業	9	3	▲ 66.7	1,366	252	▲ 81.6
一般機械器具製造業	5	6	20.0	299	1,236	313.4
電気機械器具製造業	3	9	200.0	182	1,706	837.4
輸送用機械器具製造業	3	1	▲ 66.7	133	500	275.9
その他の製造業	9	7	▲ 22.2	2,550	4,285	68.0
卸売業	80	65	▲ 18.8	10,832	13,474	24.4
各種商品卸売業	3	2	▲ 33.3	30	50	66.7
繊維・衣服・繊維製品卸売業	15	7	▲ 53.3	1,556	1,873	20.4
飲食料品卸売業	15	11	▲ 26.7	3,545	1,068	▲ 69.9
機械器具卸売業	21	23	9.5	2,583	6,704	159.5
自動車・同付属品卸売業	1	4	300.0	10	100	900.0
木材・建築材料卸売業	2	5	150.0	70	1,395	1892.9
家具・建具・じゅう器卸売業	2	0	▲ 100.0	120	0	▲ 100.0
貴金属製品卸売業	0	0	－	0	0	－
その他の卸売業	21	13	▲ 38.1	2,918	2,284	▲ 21.7
小売業	164	112	▲ 31.7	8,207	10,371	26.4
各種商品小売業	10	6	▲ 40.0	253	1,085	328.9
織物・衣服・身のまわり品小売業	16	13	▲ 18.8	769	795	3.4
飲食料品小売業	20	13	▲ 35.0	1,187	1,323	11.5
飲食店	66	47	▲ 28.8	3,147	1,562	▲ 50.4
自動車・自転車小売業	10	9	▲ 10.0	160	858	436.3
家具・じゅう器・家庭用機械器具小売業	6	6	0.0	440	4,098	831.4
その他の小売業	36	18	▲ 50.0	2,251	650	▲ 71.1
運輸・通信業	27	18	▲ 33.3	6,505	1,531	▲ 76.5
運輸業	27	18	▲ 33.3	6,505	1,531	▲ 76.5
郵便業、電気通信業	0	0	－	0	0	－
サービス業	152	131	▲ 13.8	19,399	25,638	32.2
宿泊業	15	5	▲ 66.7	6,492	8,223	26.7
娯楽業	11	4	▲ 63.6	3,115	777	▲ 75.1
自動車整備業・駐車場業、修理業	5	13	160.0	667	473	▲ 29.1
広告・調査・情報サービス業	33	39	18.2	2,702	1,561	▲ 42.2
専門サービス業	22	22	0.0	504	912	81.0
医療業	12	7	▲ 41.7	467	647	38.5
教育	1	1	0.0	15	13	▲ 13.3
その他サービス業	53	40	▲ 24.5	5,437	13,032	139.7
不動産業	20	20	0.0	1,525	21,506	1310.2
その他	32	14	▲ 56.3	582	801	37.6
農業・林業・漁業	5	5	0.0	208	278	33.7
鉱業	0	0	－	0	0	－
金融・保険業	8	1	▲ 87.5	174	10	▲ 94.3
その他	19	8	▲ 57.9	200	513	156.5
全業種	647	512	▲ 20.9	66,948	96,727	44.5

都道府県別

都道府県別	件数			負債		
	2020年10月 - 前年同月 -	2021年10月 - 当月 -	前年同月比	2020年10月 - 前年同月 -	2021年10月 - 当月 -	前年同月比
	(件)	(件)	(%)	(百万円)	(百万円)	(%)
北海道	14	10	▲ 28.6	3,370	758	▲ 77.5
青森県	2	3	50.0	106	453	327.4
岩手県	0	1	-	0	689	-
宮城県	7	7	0.0	715	1,124	57.2
秋田県	3	6	100.0	336	408	21.4
山形県	6	7	16.7	520	1,240	138.5
福島県	13	2	▲ 84.6	1,129	157	▲ 86.1
茨城県	11	9	▲ 18.2	918	330	▲ 64.1
栃木県	5	16	220.0	1,143	4,590	301.6
群馬県	6	4	▲ 33.3	1,657	261	▲ 84.2
埼玉県	33	19	▲ 42.4	1,585	905	▲ 42.9
千葉県	21	17	▲ 19.0	2,559	3,742	46.2
東京都	109	90	▲ 17.4	6,523	11,899	82.4
神奈川県	47	38	▲ 19.1	7,907	2,793	▲ 64.7
新潟県	6	1	▲ 83.3	1,609	29	▲ 98.2
富山県	6	3	▲ 50.0	192	150	▲ 21.9
石川県	4	7	75.0	367	6,441	1655.0
福井県	2	2	0.0	43	171	297.7
山梨県	4	6	50.0	244	782	220.5
長野県	7	10	42.9	302	1,464	384.8
岐阜県	9	3	▲ 66.7	1,186	133	▲ 88.8
静岡県	16	19	18.8	908	22,634	2392.7
愛知県	49	31	▲ 36.7	3,251	4,637	42.6
三重県	6	9	50.0	122	456	273.8
滋賀県	4	5	25.0	197	162	▲ 17.8
京都府	26	14	▲ 46.2	618	964	56.0
大阪府	93	70	▲ 24.7	8,863	5,676	▲ 36.0
兵庫県	33	22	▲ 33.3	3,177	2,249	▲ 29.2
奈良県	12	6	▲ 50.0	939	106	▲ 88.7
和歌山県	5	3	▲ 40.0	1,369	30	▲ 97.8
鳥取県	2	3	50.0	1,100	436	▲ 60.4
島根県	4	4	0.0	574	432	▲ 24.7
岡山県	5	3	▲ 40.0	1,621	335	▲ 79.3
広島県	12	7	▲ 41.7	3,586	6,856	91.2
山口県	3	3	0.0	82	220	168.3
徳島県	2	0	▲ 100.0	350	0	▲ 100.0
香川県	2	2	0.0	1,198	320	▲ 73.3
愛媛県	2	5	150.0	801	249	▲ 68.9
高知県	3	1	▲ 66.7	241	490	103.3
福岡県	25	19	▲ 24.0	1,840	3,660	98.9
佐賀県	6	3	▲ 50.0	2,206	98	▲ 95.6
長崎県	2	2	0.0	77	20	▲ 74.0
熊本県	8	8	0.0	680	652	▲ 4.1
大分県	3	4	33.3	175	4,605	2531.4
宮崎県	2	0	▲ 100.0	67	0	▲ 100.0
鹿児島県	2	5	150.0	130	2,467	1797.7
沖縄県	5	3	▲ 40.0	365	454	24.4
全国	647	512	▲ 20.9	66,948	96,727	44.5

業種別推移

	建設業	製造業	卸売業	小売業	運輸・通信業	サービス業	不動産業	その他	全業種
倒産件数	(件)								
2018年	1,414	927	1,202	1,818	272	1,929	248	253	8,063
2019	1,414	952	1,206	1,945	275	1,974	255	333	8,354
2020	1,266	867	1,041	1,879	262	1,872	231	391	7,809
2019年度	1,452	976	1,216	1,990	273	1,975	252	346	8,480
2020年度	1,167	796	934	1,760	262	1,768	249	378	7,314
2020年10月	109	63	80	164	27	152	20	32	647
11	92	60	70	134	17	145	17	28	563
12	99	70	59	132	16	136	19	21	552
2021年 1月	90	42	65	121	21	123	20	24	506
2	72	52	64	82	25	111	17	19	442
3	99	70	82	164	28	140	33	32	648
4	88	62	58	124	18	107	18	14	489
5	84	44	54	100	22	110	29	18	461
6	97	54	74	128	29	118	20	17	537
7	71	53	69	128	21	117	14	17	490
8	78	50	60	114	20	99	11	17	449
9	94	61	58	99	23	134	17	26	512
10	99	53	65	112	18	131	20	14	512

構成比	(%)								
2018年	17.5	11.5	14.9	22.5	3.4	23.9	3.1	3.1	100.0
2019	16.9	11.4	14.4	23.3	3.3	23.6	3.1	4.0	100.0
2020	16.2	11.1	13.3	24.1	3.4	24.0	3.0	5.0	100.0
2019年度	17.1	11.5	14.3	23.5	3.2	23.3	3.0	4.1	100.0
2020年度	16.0	10.9	12.8	24.1	3.6	24.2	3.4	5.2	100.0
2020年10月	16.8	9.7	12.4	25.3	4.2	23.5	3.1	4.9	100.0
11	16.3	10.7	12.4	23.8	3.0	25.8	3.0	5.0	100.0
12	17.9	12.7	10.7	23.9	2.9	24.6	3.4	3.8	100.0
2021年 1月	17.8	8.3	12.8	23.9	4.2	24.3	4.0	4.7	100.0
2	16.3	11.8	14.5	18.6	5.7	25.1	3.8	4.3	100.0
3	15.3	10.8	12.7	25.3	4.3	21.6	5.1	4.9	100.0
4	18.0	12.7	11.9	25.4	3.7	21.9	3.7	2.9	100.0
5	18.2	9.5	11.7	21.7	4.8	23.9	6.3	3.9	100.0
6	18.1	10.1	13.8	23.8	5.4	22.0	3.7	3.2	100.0
7	14.5	10.8	14.1	26.1	4.3	23.9	2.9	3.5	100.0
8	17.4	11.1	13.4	25.4	4.5	22.0	2.4	3.8	100.0
9	18.4	11.9	11.3	19.3	4.5	26.2	3.3	5.1	100.0
10	19.3	10.4	12.7	21.9	3.5	25.6	3.9	2.7	100.0

前年(度・同月)比	(%)								
2018年	▲ 10.0	▲ 9.7	▲ 5.8	▲ 2.2	▲ 4.9	2.8	▲ 8.5	21.1	▲ 3.7
2019	0.0	2.7	0.3	7.0	1.1	2.3	2.8	31.6	3.6
2020	▲ 10.5	▲ 8.9	▲ 13.7	▲ 3.4	▲ 4.7	▲ 5.2	▲ 9.4	17.4	▲ 6.5
2019年度	5.6	8.1	▲ 0.3	8.9	▲ 1.1	1.3	9.6	25.8	5.3
2020年度	▲ 19.6	▲ 18.4	▲ 23.2	▲ 11.6	▲ 4.0	▲ 10.5	▲ 1.2	9.2	▲ 13.8
2020年10月	▲ 14.2	▲ 43.2	▲ 27.9	▲ 15.9	80.0	▲ 13.1	▲ 28.6	39.1	▲ 17.6
11	▲ 31.3	▲ 10.4	▲ 29.3	▲ 15.7	▲ 5.6	▲ 23.7	▲ 37.0	▲ 6.7	▲ 22.2
12	▲ 12.4	▲ 16.7	▲ 41.0	▲ 18.5	▲ 23.8	▲ 20.9	▲ 17.4	▲ 36.4	▲ 22.0
2021年 1月	▲ 24.4	▲ 39.1	▲ 46.7	▲ 30.1	▲ 32.3	▲ 21.2	11.1	▲ 4.0	▲ 29.0
2	▲ 32.7	▲ 29.7	▲ 22.9	▲ 46.1	8.7	▲ 24.5	13.3	▲ 42.4	▲ 30.3
3	▲ 26.1	▲ 23.9	▲ 27.4	1.9	40.0	▲ 20.0	73.7	6.7	▲ 12.9
4	▲ 29.0	▲ 20.5	▲ 41.4	▲ 34.7	▲ 18.2	▲ 41.5	12.5	▲ 69.6	▲ 35.5
5	133.3	37.5	1.9	51.5	57.1	64.2	480.0	20.0	60.1
6	▲ 14.9	▲ 37.9	▲ 29.5	▲ 33.7	31.8	▲ 42.4	▲ 42.9	▲ 62.2	▲ 33.4
7	▲ 40.8	▲ 49.5	▲ 35.5	▲ 37.6	▲ 40.0	▲ 44.3	▲ 41.7	▲ 58.5	▲ 42.1
8	▲ 27.1	▲ 26.5	▲ 31.8	▲ 27.4	▲ 16.7	▲ 34.4	▲ 56.0	▲ 51.4	▲ 31.5
9	▲ 10.5	▲ 11.6	▲ 6.5	▲ 34.9	109.1	▲ 7.6	▲ 5.6	▲ 35.0	▲ 15.0
10	▲ 9.2	▲ 15.9	▲ 18.8	▲ 31.7	▲ 33.3	▲ 13.8	0.0	▲ 56.3	▲ 20.9

地域別推移

	北海道	東北	関東	北陸	中部	近畿	中国	四国	九州	全国
倒産件数	(件)									
2018年	216	351	2,878	233	1,237	2,053	372	149	574	8,063
2019	213	403	2,981	252	1,156	2,151	377	180	641	8,354
2020	173	361	2,743	261	1,082	2,084	346	156	603	7,809
2019年度	201	426	3,044	261	1,174	2,157	379	187	651	8,480
2020年度	169	301	2,594	225	1,037	1,973	331	140	544	7,314
2020年10月	14	31	232	18	91	173	26	9	53	647
11	9	22	185	12	76	183	23	8	45	563
12	6	24	231	16	72	139	24	4	36	552
2021年 1月	9	17	180	10	74	141	22	10	43	506
2	14	8	188	11	69	98	18	7	29	442
3	22	29	236	16	89	166	30	14	46	648
4	10	15	185	19	66	126	20	14	34	489
5	12	12	176	20	65	111	23	6	36	461
6	11	25	200	23	67	134	22	15	40	537
7	9	22	177	16	73	134	15	12	32	490
8	6	21	171	18	57	103	20	13	40	449
9	17	12	183	8	77	142	21	9	43	512
10	10	26	193	13	78	120	20	8	44	512

構成比	(%)									
2018年	2.7	4.4	35.7	2.9	15.3	25.5	4.6	1.8	7.1	100.0
2019	2.5	4.8	35.7	3.0	13.8	25.7	4.5	2.2	7.7	100.0
2020	2.2	4.6	35.1	3.3	13.9	26.7	4.4	2.0	7.7	100.0
2019年度	2.4	5.0	35.9	3.1	13.8	25.4	4.5	2.2	7.7	100.0
2020年度	2.3	4.1	35.5	3.1	14.2	27.0	4.5	1.9	7.4	100.0
2020年10月	2.2	4.8	35.9	2.8	14.1	26.7	4.0	1.4	8.2	100.0
11	1.6	3.9	32.9	2.1	13.5	32.5	4.1	1.4	8.0	100.0
12	1.1	4.3	41.8	2.9	13.0	25.2	4.3	0.7	6.5	100.0
2021年 1月	1.8	3.4	35.6	2.0	14.6	27.9	4.3	2.0	8.5	100.0
2	3.2	1.8	42.5	2.5	15.6	22.2	4.1	1.6	6.6	100.0
3	3.4	4.5	36.4	2.5	13.7	25.6	4.6	2.2	7.1	100.0
4	2.0	3.1	37.8	3.9	13.5	25.8	4.1	2.9	7.0	100.0
5	2.6	2.6	38.2	4.3	14.1	24.1	5.0	1.3	7.8	100.0
6	2.0	4.7	37.2	4.3	12.5	25.0	4.1	2.8	7.4	100.0
7	1.8	4.5	36.1	3.3	14.9	27.3	3.1	2.4	6.5	100.0
8	1.3	4.7	38.1	4.0	12.7	22.9	4.5	2.9	8.9	100.0
9	3.3	2.3	35.7	1.6	15.0	27.7	4.1	1.8	8.4	100.0
10	2.0	5.1	37.7	2.5	15.2	23.4	3.9	1.6	8.6	100.0

前年(度・同月)比	(%)									
2018年	▲ 18.5	5.4	▲ 8.0	5.4	▲ 1.3	▲ 5.6	11.0	2.1	10.4	▲ 3.7
2019	▲ 1.4	14.8	3.6	8.2	▲ 6.5	4.8	1.3	20.8	11.7	3.6
2020	▲ 18.8	▲ 10.4	▲ 8.0	3.6	▲ 6.4	▲ 3.1	▲ 8.2	▲ 13.3	▲ 5.9	▲ 6.5
2019年度	▲ 5.6	17.7	5.1	11.5	▲ 1.3	5.6	7.1	22.2	5.9	5.3
2020年度	▲ 15.9	▲ 29.3	▲ 14.8	▲ 13.8	▲ 11.7	▲ 8.5	▲ 12.7	▲ 25.1	▲ 16.4	▲ 13.8
2020年10月	7.7	▲ 31.1	▲ 11.5	▲ 30.8	▲ 16.5	▲ 17.6	▲ 50.0	▲ 35.7	▲ 1.9	▲ 17.6
11	▲ 35.7	▲ 21.4	▲ 26.9	▲ 29.4	▲ 24.0	▲ 12.9	▲ 28.1	▲ 63.6	▲ 6.3	▲ 22.2
12	▲ 64.7	▲ 25.0	▲ 10.8	23.1	▲ 33.3	▲ 22.8	▲ 7.7	▲ 77.8	▲ 34.5	▲ 22.0
2021年 1月	▲ 57.1	▲ 63.0	▲ 28.6	▲ 60.0	▲ 24.5	▲ 19.9	▲ 12.0	▲ 33.3	▲ 21.8	▲ 29.0
2	▲ 12.5	▲ 61.9	▲ 19.3	▲ 47.6	▲ 18.8	▲ 38.0	▲ 47.1	▲ 50.0	▲ 44.2	▲ 30.3
3	83.3	▲ 38.3	▲ 11.9	▲ 40.7	▲ 5.3	▲ 8.8	15.4	▲ 22.2	▲ 34.3	▲ 12.9
4	▲ 58.3	▲ 60.5	▲ 21.3	▲ 45.7	▲ 42.6	▲ 35.1	▲ 51.2	▲ 26.3	▲ 40.4	▲ 35.5
5	33.3	▲ 14.3	95.6	81.8	58.5	113.5	4.5	▲ 45.5	▲ 5.3	60.1
6	▲ 57.7	▲ 37.5	▲ 12.7	▲ 20.7	▲ 40.2	▲ 47.2	▲ 31.3	▲ 25.0	▲ 37.5	▲ 33.4
7	▲ 25.0	▲ 21.4	▲ 43.8	▲ 51.5	▲ 40.7	▲ 41.2	▲ 64.3	▲ 20.0	▲ 37.3	▲ 42.1
8	▲ 45.5	▲ 27.6	▲ 27.8	▲ 5.3	▲ 40.0	▲ 43.7	▲ 33.3	62.5	▲ 7.0	▲ 31.5
9	30.8	▲ 42.9	▲ 22.5	▲ 46.7	▲ 3.8	▲ 12.3	0.0	▲ 40.0	10.3	▲ 15.0
10	▲ 28.6	▲ 16.1	▲ 16.8	▲ 27.8	▲ 14.3	▲ 30.6	▲ 23.1	▲ 11.1	▲ 17.0	▲ 20.9

件数推移

		2000年	01年	02年	03年	04年	05年	06年	07年	08年	09年	10年	11年	12年	13年	14年
件数	1月	354	559	767	789	749	691	730	842	888	1,156	949	976	951	854	809
	2	474	623	888	889	806	546	777	818	935	1,131	966	884	976	858	765
	3	617	679	939	901	871	584	848	916	1,127	1,216	1,148	1,041	1,040	836	744
	4	523	666	882	907	772	605	795	817	1,013	1,169	962	956	884	906	858
	5	562	672	921	931	755	614	731	1,016	994	1,057	879	964	1,013	950	733
	6	558	706	763	858	759	794	744	985	1,065	1,294	1,085	1,025	896	906	847
	7	577	731	1,000	918	765	675	746	915	1,131	1,204	918	965	943	952	844
	8	578	720	800	802	695	754	774	985	1,018	1,042	964	969	851	789	683
	9	551	718	839	764	718	671	667	785	1,122	946	943	847	852	817	785
	10	641	870	964	874	726	825	889	1,083	1,231	1,070	960	906	961	918	794
	11	615	825	829	684	694	708	754	906	1,010	1,000	935	971	938	820	671
	12	684	789	833	738	743	758	896	891	1,147	1,021	949	865	824	726	647
合計		6,734	8,558	10,425	10,055	9,053	8,225	9,351	10,959	12,681	13,306	11,658	11,369	11,129	10,332	9,180

		2015年	16年	17年	18年	19年	20年	21年	22年	23年	24年	25年	26年	27年	28年	29年
件数	1月	708	678	591	615	694	713	506								
	2	627	656	664	596	620	634	442								
	3	847	739	807	760	651	744	648								
	4	730	642	650	618	651	758	489								
	5	709	652	784	731	648	288	461								
	6	779	747	751	709	734	806	537								
	7	765	708	698	689	783	847	490								
	8	625	688	666	677	669	655	449								
	9	609	622	648	588	687	602	512								
	10	735	704	775	747	785	647	512								
	11	689	674	646	706	724	563									
	12	694	654	696	627	708	552									
合計		8,517	8,164	8,376	8,063	8,354	7,809	5,046								

		2000年	01年	02年	03年	04年	05年	06年	07年	08年	09年	10年	11年	12年	13年	14年
前年同月比(%)	1月	-	57.9	37.2	2.9	▲ 5.1	▲ 7.7	5.6	15.3	5.5	30.2	▲ 17.9	2.8	▲ 2.6	▲ 10.2	▲ 5.3
	2	-	31.4	42.5	0.1	▲ 9.3	▲ 32.3	42.3	5.3	14.3	21.0	▲ 14.6	▲ 8.5	10.4	▲ 12.1	▲ 10.8
	3	-	10.0	38.3	▲ 4.0	▲ 3.3	▲ 33.0	45.2	8.0	23.0	7.9	▲ 5.6	▲ 9.3	▲ 0.1	▲ 19.6	▲ 11.0
	4	-	27.3	32.4	2.8	▲ 14.9	▲ 21.6	31.4	2.8	24.0	15.4	▲ 17.7	▲ 0.6	▲ 7.5	2.5	▲ 5.3
	5	-	19.6	37.1	1.1	▲ 18.9	▲ 18.7	19.1	39.0	▲ 2.2	6.3	▲ 16.8	9.7	5.1	▲ 6.2	▲ 22.8
	6	-	26.5	8.1	12.5	▲ 11.5	4.6	▲ 6.3	32.4	8.1	21.5	▲ 16.2	▲ 5.5	▲ 12.6	1.1	▲ 6.5
	7	-	26.7	36.8	▲ 8.2	▲ 16.7	▲ 11.8	10.5	22.7	23.6	6.5	▲ 23.8	5.1	▲ 2.3	1.0	▲ 11.3
	8	-	24.6	11.1	0.2	▲ 13.3	8.5	2.7	27.3	3.4	2.4	▲ 7.5	0.5	▲ 12.2	▲ 7.3	▲ 13.4
	9	-	30.3	16.9	▲ 8.9	▲ 6.0	▲ 6.5	▲ 0.6	17.7	42.9	▲ 15.7	▲ 0.3	▲ 10.2	0.6	▲ 4.1	▲ 3.9
	10	-	35.7	10.8	▲ 9.3	▲ 16.9	13.6	7.8	21.8	13.7	▲ 13.1	▲ 10.3	▲ 5.6	6.1	▲ 4.5	▲ 13.5
	11	-	34.1	0.5	▲ 17.5	1.5	2.0	6.5	20.2	11.5	▲ 1.0	▲ 6.5	3.9	▲ 3.4	▲ 12.6	▲ 18.2
	12	-	15.4	5.6	▲ 11.4	0.7	2.0	18.2	▲ 0.6	28.7	▲ 11.0	▲ 7.1	▲ 8.9	▲ 4.7	▲ 11.9	▲ 10.9
前年比(%)		-	27.1	21.8	▲ 3.5	▲ 10.0	▲ 9.1	13.7	17.2	15.7	4.9	▲ 12.4	▲ 2.5	▲ 2.1	▲ 7.2	▲ 11.1

		2015年	16年	17年	18年	19年	20年	21年	22年	23年	24年	25年	26年	27年	28年	29年
前年同月比(%)	1月	▲ 12.5	▲ 4.2	▲ 12.8	4.1	12.8	2.7	▲ 29.0								
	2	▲ 18.0	4.6	1.2	▲ 10.2	4.0	2.3	▲ 30.3								
	3	13.8	▲ 12.8	9.2	▲ 5.8	▲ 14.3	14.3	▲ 12.9								
	4	▲ 14.9	▲ 12.1	1.2	▲ 4.9	5.3	16.4	▲ 35.5								
	5	▲ 3.3	▲ 8.0	20.2	▲ 6.8	▲ 11.4	▲ 55.6	60.1								
	6	▲ 8.0	▲ 4.1	0.5	▲ 5.6	3.5	9.8	▲ 33.4								
	7	▲ 9.4	▲ 7.5	▲ 1.4	▲ 1.3	13.6	8.2	▲ 42.1								
	8	▲ 8.5	10.1	▲ 3.2	1.7	▲ 1.2	▲ 2.1	▲ 31.5								
	9	▲ 22.4	2.1	4.2	▲ 9.3	16.8	▲ 12.4	▲ 15.0								
	10	▲ 7.4	▲ 4.2	10.1	▲ 3.6	5.1	▲ 17.6	▲ 20.9								
	11	2.7	▲ 2.2	▲ 4.2	9.3	2.5	▲ 22.2									
	12	7.3	▲ 5.8	6.4	▲ 9.9	12.9	▲ 22.0									
前年比(%)		▲ 7.2	▲ 4.1	2.6	▲ 3.7	3.6	▲ 6.5									

負債総額推移

		2000年	01年	02年	03年	04年	05年	06年	07年	08年	09年	10年	11年	12年	13年	14年
負債総額 (百万円)	1月	338,607	838,508	713,822	1,049,223	387,375	562,215	516,512	546,799	389,063	864,398	2,587,990	249,684	398,379	229,476	301,696
	2	1,081,628	962,230	1,076,430	1,451,530	1,020,030	703,228	325,283	280,597	496,033	1,197,805	427,596	391,982	628,980	166,250	116,543
	3	411,504	2,189,204	1,878,173	1,070,797	1,210,995	486,921	473,959	473,076	455,934	1,038,452	296,383	291,075	358,167	144,623	111,960
	4	824,537	897,126	1,158,155	824,367	521,723	338,098	421,862	591,268	725,441	507,443	254,508	263,629	181,062	677,973	142,956
	5	1,517,057	864,967	1,009,316	728,668	482,927	584,426	683,898	344,387	481,073	511,590	304,481	235,662	254,089	154,440	179,083
	6	1,711,469	577,994	581,278	782,244	341,993	439,482	383,207	336,427	471,920	474,472	283,723	192,826	177,620	390,365	211,642
	7	4,030,041	637,707	1,097,233	655,471	540,229	417,424	354,840	306,297	640,232	340,516	249,357	202,885	715,212	179,617	115,238
	8	1,258,580	587,387	985,301	1,065,377	583,166	328,053	360,930	835,122	814,858	275,344	169,233	797,581	202,077	163,570	137,674
	9	666,688	2,838,474	698,482	1,053,944	367,292	550,838	339,920	465,928	5,319,794	358,029	1,370,598	192,934	177,605	189,508	127,879
	10	8,216,109	915,454	1,775,487	785,452	658,551	660,576	566,029	441,669	979,015	251,394	501,957	132,917	231,674	152,409	133,860
	11	1,083,980	1,706,113	527,323	937,037	300,501	760,359	382,348	457,604	541,165	690,855	273,923	190,538	249,504	133,517	110,023
	12	698,807	1,407,173	626,702	391,795	867,066	354,431	463,009	412,554	596,774	299,849	216,855	322,020	199,925	175,795	179,246
合計		21,839,007	14,422,337	12,127,702	10,795,905	7,281,848	6,186,051	5,271,797	5,491,728	11,911,302	6,810,147	6,936,604	3,463,733	3,774,294	2,757,543	1,867,800

		2015年	16年	17年	18年	19年	20年	21年	22年	23年	24年	25年	26年	27年	28年	29年
負債総額 (百万円)	1月	160,100	133,047	114,400	100,477	172,356	117,250	91,258								
	2	165,283	155,168	115,855	88,746	218,156	66,374	77,745								
	3	224,047	156,793	169,585	348,959	76,927	89,019	140,053								
	4	191,891	114,368	91,514	82,770	104,664	161,467	79,990								
	5	119,191	106,090	96,172	93,302	98,286	71,131	166,447								
	6	114,694	102,330	1,178,045	196,863	80,371	126,438	72,583								
	7	124,157	127,897	102,706	102,284	91,690	104,801	73,404								
	8	96,485	131,777	88,754	112,929	83,721	69,417	94,621								
	9	202,169	93,140	104,378	186,762	105,916	67,996	91,425								
	10	94,328	116,904	101,920	112,856	91,079	66,948	96,727								
	11	132,870	582,842	134,983	123,866	130,797	95,212									
	12	385,593	171,327	156,572	75,738	159,622	145,003									
合計		2,010,808	1,991,683	2,454,884	1,625,552	1,413,585	1,181,056	984,253								

		2000年	01年	02年	03年	04年	05年	06年	07年	08年	09年	10年	11年	12年	13年	14年
前年同月比 (%)	1月	-	▲ 147.6	▲ 14.9	47.0	▲ 63.1	45.1	▲ 8.1	5.9	▲ 28.8	122.2	199.4	▲ 90.4	59.6	▲ 42.4	31.5
	2	-	▲ 11.0	11.9	34.8	▲ 29.7	▲ 31.1	▲ 53.7	▲ 13.7	76.8	141.5	▲ 64.3	▲ 8.3	60.5	▲ 73.6	▲ 29.9
	3	-	432.0	▲ 14.2	▲ 43.0	13.1	▲ 59.8	▲ 2.7	▲ 0.2	▲ 3.6	127.8	▲ 71.5	▲ 1.8	23.0	▲ 59.6	▲ 22.6
	4	-	8.8	29.1	▲ 28.8	▲ 36.7	▲ 35.2	24.8	40.2	22.7	▲ 30.1	▲ 49.8	3.6	▲ 31.3	274.4	▲ 78.9
	5	-	▲ 43.0	16.7	▲ 27.8	▲ 33.7	21.0	17.0	▲ 49.6	39.7	6.3	▲ 40.5	▲ 22.6	7.8	▲ 39.2	16.0
	6	-	▲ 66.2	0.6	34.6	▲ 56.3	28.5	▲ 12.8	▲ 12.2	40.3	0.5	▲ 40.2	▲ 32.0	▲ 7.9	119.8	▲ 45.8
	7	-	▲ 84.2	72.1	▲ 40.3	▲ 17.6	▲ 22.7	▲ 15.0	▲ 13.7	109.0	▲ 46.8	▲ 26.8	▲ 18.6	252.5	▲ 74.9	▲ 35.8
	8	-	▲ 53.3	67.7	8.1	▲ 45.3	▲ 43.7	10.0	131.4	▲ 2.4	▲ 66.2	▲ 38.5	371.3	▲ 74.7	▲ 19.1	▲ 15.8
	9	-	325.8	▲ 75.4	50.9	▲ 65.2	50.0	▲ 38.3	37.1	1,041.8	▲ 93.3	282.8	▲ 85.9	▲ 7.9	6.7	▲ 32.5
	10	-	▲ 88.9	93.9	▲ 55.8	▲ 16.2	0.3	▲ 14.3	▲ 22.0	121.7	▲ 74.3	99.7	▲ 73.5	74.3	▲ 34.2	▲ 12.2
	11	-	57.4	▲ 69.1	77.7	▲ 67.9	153.0	▲ 49.7	19.7	18.3	27.7	▲ 60.4	▲ 30.4	30.9	▲ 46.5	▲ 17.6
	12	-	101.4	▲ 55.5	▲ 37.5	121.3	▲ 59.1	30.6	▲ 10.9	44.7	▲ 49.8	▲ 27.7	48.5	▲ 37.9	▲ 12.1	2.0
前年比 (%)		-	▲ 34.0	▲ 15.9	▲ 11.0	▲ 32.5	▲ 15.0	▲ 14.8	4.2	116.9	▲ 42.8	1.9	▲ 50.1	9.0	▲ 26.9	▲ 32.3

		2015年	16年	17年	18年	19年	20年	21年	22年	23年	24年	25年	26年	27年	28年	29年
前年同月比 (%)	1月	▲ 46.9	▲ 16.9	▲ 14.0	▲ 12.2	71.5	▲ 32.0	▲ 22.2								
	2	41.8	▲ 6.1	▲ 25.3	▲ 23.4	145.8	▲ 69.6	17.1								
	3	100.1	▲ 30.0	8.2	105.8	▲ 78.0	15.7	57.3								
	4	34.2	▲ 40.4	▲ 20.0	▲ 9.6	26.5	54.3	▲ 50.5								
	5	▲ 33.4	▲ 11.0	▲ 9.3	▲ 3.0	5.3	▲ 27.6	134.0								
	6	▲ 45.8	▲ 10.8	1,051.2	▲ 83.3	▲ 59.2	57.3	▲ 42.6								
	7	7.7	3.0	▲ 19.7	▲ 0.4	▲ 10.4	14.3	▲ 30.0								
	8	▲ 29.9	36.6	▲ 32.6	27.2	▲ 25.9	▲ 17.1	36.3								
	9	58.1	▲ 53.9	12.1	78.9	▲ 43.3	▲ 35.8	34.5								
	10	▲ 29.5	23.9	▲ 12.8	10.7	▲ 19.3	▲ 26.5	44.5								
	11	20.8	338.7	▲ 76.8	▲ 8.2	5.6	▲ 27.2									
	12	115.1	▲ 55.6	▲ 8.6	▲ 51.6	110.8	▲ 9.2									
前年比 (%)		7.7	▲ 1.0	23.3	▲ 33.8	▲ 13.0	▲ 16.4									

(注)2017年6月の負債総額は、タカタ㈱の負債総額を1兆823億9400万円(確定再生債権等の総額)として集計(2018年6月報より適用)

件数・負債総額推移（年・年度別）

年別				
	件数	増減率 (%)	負債総額 (百万円)	増減率 (%)
2000年	6,734	－	21,839,007	－
01	8,558	27.1	14,422,337	▲ 34.0
02	10,425	21.8	12,127,702	▲ 15.9
03	10,055	▲ 3.5	10,795,905	▲ 11.0
04	9,053	▲ 10.0	7,281,848	▲ 32.5
05	8,225	▲ 9.1	6,186,051	▲ 15.0
06	9,351	13.7	5,271,797	▲ 14.8
07	10,959	17.2	5,491,728	4.2
08	12,681	15.7	11,911,302	116.9
09	13,306	4.9	6,810,147	▲ 42.8
10	11,658	▲ 12.4	6,936,604	1.9
11	11,369	▲ 2.5	3,463,733	▲ 50.1
12	11,129	▲ 2.1	3,774,294	9.0
13	10,332	▲ 7.2	2,757,543	▲ 26.9
14	9,180	▲ 11.1	1,867,800	▲ 32.3
15	8,517	▲ 7.2	2,010,808	7.7
16	8,164	▲ 4.1	1,991,683	▲ 1.0
17	8,376	2.6	2,454,884	23.3
18	8,063	▲ 3.7	1,625,552	▲ 33.8
19	8,354	3.6	1,413,585	▲ 13.0
20	7,809	▲ 6.5	1,181,056	▲ 16.4
※21	5,046	▲ 24.6	984,253	4.6

※2021年件数・負債総額は2021年1月～10月の累計、増減率は前年同期比

年度別				
	件数	増減率 (%)	負債総額 (百万円)	増減率 (%)
2000年度	7,150	－	23,997,210	－
01	9,291	29.9	14,100,820	▲ 41.2
02	10,410	12.0	12,030,827	▲ 14.7
03	9,902	▲ 4.9	9,842,755	▲ 18.2
04	8,448	▲ 14.7	6,415,812	▲ 34.8
05	8,759	3.7	5,749,441	▲ 10.4
06	9,572	9.3	5,256,515	▲ 8.6
07	11,333	18.4	5,532,286	5.2
08	13,234	16.8	13,670,927	147.1
09	12,866	▲ 2.8	7,021,461	▲ 48.6
10	11,496	▲ 10.6	4,557,376	▲ 35.1
11	11,435	▲ 0.5	3,916,518	▲ 14.1
12	10,710	▲ 6.3	2,929,117	▲ 25.2
13	10,102	▲ 5.7	2,747,393	▲ 6.2
14	9,044	▲ 10.5	1,887,031	▲ 31.3
15	8,408	▲ 7.0	1,906,386	1.0
16	8,153	▲ 3.0	1,946,515	2.1
17	8,285	1.6	2,593,226	33.2
18	8,057	▲ 2.8	1,554,809	▲ 40.0
19	8,480	5.3	1,218,789	▲ 21.6
20	7,314	▲ 13.8	1,217,469	▲ 0.1
※21	3,450	▲ 25.0	675,197	1.0

※2021年度件数・負債総額は2021年4月～10月の累計、増減率は前年同期比

〈注〉2017年および2017年度の負債総額は、タカタ㈱の負債額を1兆823億8400万円（確定再生債権等の総額）として集計（2018年6月報より適用）

●倒産について

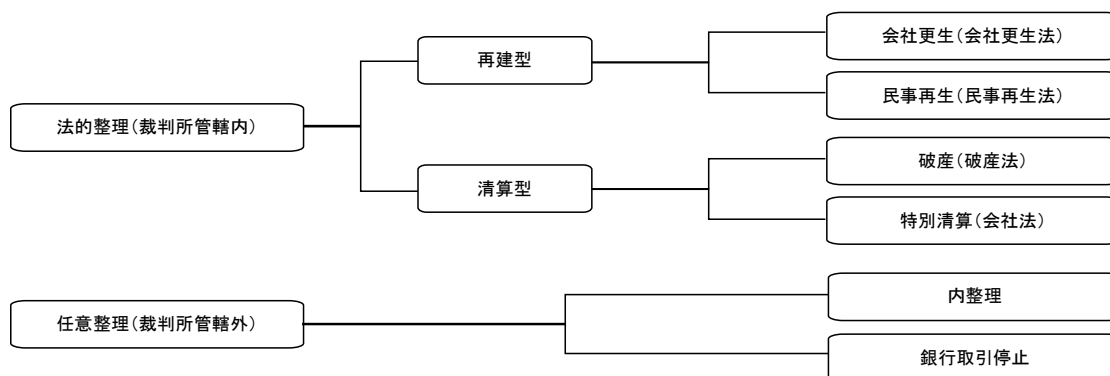
倒産とは以下のいずれかに該当する場合をいう。

- ◆ 銀行取引停止処分を受ける ※1
- ◆ 内整理入りする（代表が倒産を認めた時）
- ◆ 裁判所に**会社更生**手続開始を申請する ※2
- ◆ 裁判所に**民事再生**手続開始を申請する ※2
- ◆ 裁判所に**破産**手続開始を申請する ※2
- ◆ 裁判所に**特別清算**開始を申請する ※2

※1 手形交換所または電子債権記録機関の取引停止処分を受けた場合

※2 第三者（債権者）による申し立ての場合、手続き開始決定を受けた時点で倒産となる

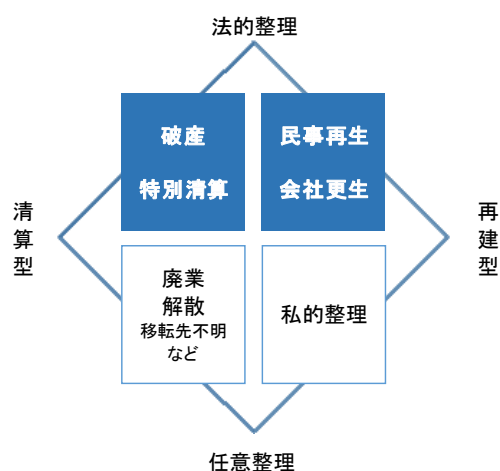
●倒産態様の区分



●倒産集計について

倒産集計では、法的整理（会社更生、民事再生、破産、特別清算）手続きによる倒産のみを集計対象としている。

一般的に、「事業停止＝倒産」とのイメージが強いものの、倒産以外にも、資産超過状態による廃業、株主総会決議を経た解散、所在確認困難な移転先不明、相手先企業に事業統合される被合併など、さまざまなケースで事業停止（消滅）する企業が存在する。



※ ■ は倒産集計対象

【内容に関する問い合わせ先】

株式会社 帝国データバンク

情報統括部 （担当：飯島、高市、辻尾）

TEL 03-5919-9343 FAX 03-5919-9349

©TEIKOKU DATABANK, LTD.

当レポートの著作権は株式会社帝国データバンクに帰属します。

著作権法の範囲内でご利用いただき、私的利用を超えた複製および転載を固く禁じます。